



โครงการประชุมรับฟังความเห็นของประชาชน ต่อโครงการบริหารจัดการขยะมูลฝอยในชุมชนโดยเตาเผาขยะ

โดย องค์การบริหารส่วนตำบลจำป่าหวาย

กำหนดการ

การประชุมรับฟังความคิดเห็นต่อโครงการบริหารจัดการขยะมูลฝอยในชุมชนโดยเตาเผาขยะและ
เห็นชอบการขึ้นทะเบียนที่ดินสาธารณประโยชน์หมู่ที่ ๑๑ ตำบลจำปาหวาย

วันพุธที่ ๑๓ มีนาคม ๒๕๖๗ เวลา ๐๙.๐๐-๑๑.๓๐ น.

ณ อาคารเอนกประสงค์ประจำหมู่บ้าน หมู่ที่ ๒ ตำบลจำปาหวาย อำเภอเมืองพะเยา จังหวัดพะเยา

- ๐๘.๐๐ น. ลงทะเบียนผู้เข้าร่วมประชุมรับฟังความคิดเห็น
- ๐๙.๐๐ น. | คณะผู้บริหารกล่าวถึงวัตถุประสงค์ เหตุผลและความจำเป็นของการรับฟังความคิดเห็นฯ
โดย นายกองค์การบริหารส่วนตำบลจำปาหวายและคณะผู้บริหาร
- เจ้าหน้าที่นำเสนอข้อมูลและรายละเอียดที่เกี่ยวข้องเกี่ยวกับโครงการ
โดย นายเสกสรรค์ โตสวัสดิ์ ปลัดองค์การบริหารส่วนตำบลจำปาหวายและคณะทำงาน
 - บทเรียนการบริหารจัดการขยะมูลฝอยชุมชนโดยเตาเผาขยะ อบต.คือเวียง
โดย นายเศรษฐชาติ วงศ์ใหญ่ นักวิชาการสาธารณสุขชำนาญการ อบต.คือเวียง
 - ข้อเสนอแนะ/ข้อพิจารณาจากหน่วยงานราชการในประเด็นที่เกี่ยวข้องกับโครงการ
โดย
 - ปกครองอำเภอเมืองพะเยา
 - สำนักงานทรัพยากรธรรมชาติและสิ่งแวดล้อมจังหวัดพะเยา
 - รับฟังความคิดเห็นของประชาชนเกี่ยวกับโครงการฯ
 - ลงคะแนนการแสดงประชามติ (เห็นด้วย/ไม่เห็นด้วย)
 - รวบรวมคะแนน และสรุปผลการลงมติ
- ๑๑.๓๐ น. -ปิดประชุมฯ

ที่มาและความสำคัญ

- พระราชบัญญัติกำหนดแผนและขั้นตอนการกระจายอำนาจให้แก่องค์กรปกครองส่วนท้องถิ่น พ.ศ. 2542 และที่แก้ไขเพิ่มเติม มาตรา 16 ส่งเสริมการมีส่วนร่วมของราษฎรในการพัฒนาท้องถิ่น(18) การกำจัดมูลฝอย สิ่งปฏิกูลและน้ำเสีย
- พระราชบัญญัติสภาตำบลและองค์การบริหารส่วนตำบล พ.ศ.2537 และแก้ไขเพิ่มเติม มาตรา 67 (2) รักษาความสะอาดของถนน ทางน้ำ ทางเดิน และที่สาธารณะ
- พระราชบัญญัติรักษาความสะอาดและความเป็นระเบียบเรียบร้อยของบ้านเมือง พ.ศ.2535 แก้ไขเพิ่มเติม(ฉบับ2) พ.ศ.2560

ที่มาและความสำคัญ(ต่อ)

- ประกาศกระทรวงมหาดไทย เรื่อง การจัดการมูลฝอย พ.ศ. 2567
 - ข้อ 6 การจัดการขยะมูลฝอยตามประกาศนี้ ให้ราชการส่วนท้องถิ่นดำเนินการตามหลักการพัฒนาอย่างยั่งยืน โดยจัดให้มีระบบจัดการและกำจัดมูลฝอยที่มีประสิทธิภาพ เป็นมิตรต่อสิ่งแวดล้อม สามารถนำไปใช้ให้เกิดประโยชน์ด้านอื่น ๆ ได้
 - ข้อ 7 ราชการส่วนท้องถิ่นต้องรณรงค์สร้างความรู้ ความเข้าใจ และจิตสำนึกให้ประชาชนในท้องถิ่นมีส่วนร่วมในการลดปริมาณและคัดแยกตามประเภทมูลฝอย เช่น มูลฝอยทั่วไป มูลฝอยอันตราย มูลฝอยนำกลับมาใช้ใหม่ มูลฝอยที่เป็นพิษหรืออันตราย และมูลฝอยติดเชื้อ ๆ ทั้งนี้ เพื่อนำกลับมาใช้ใหม่ มีความตระหนักรู้และรับผิดชอบในการจัดการมูลฝอย ณ แหล่งกำเนิดมูลฝอย รวมตลอดทั้งเปิดเผยข้อมูลและรายงานผลการดำเนินงานให้ประชาชนทราบ

ที่มาและความสำคัญ(ต่อ)

- ประกาศกระทรวงมหาดไทย เรื่อง การจัดการมูลฝอย พ.ศ. 2567 (ต่อ)

- ข้อ 14 การกำจัดมูลฝอย ให้ดำเนินการตามวิธีการหนึ่งหรือหลายวิธี ดังนี้

- (๑) การฝังกลบอย่างถูกหลักสุขาภิบาล

- (๒) การหมักทำปุ๋ยหรือก๊าซชีวภาพ

- (๓) การกำจัดด้วยพลังงานความร้อน

- (4) การแปรสภาพเป็นเชื้อเพลิง

- (5) การแปรสภาพเป็นพลังงานไฟฟ้า

- (6) วิธีอื่นตามที่กระทรวงมหาดไทยกำหนด หรือคณะกรรมการจังหวัดให้คำแนะนำ

- ข้อบัญญัติองค์การบริหารส่วนตำบลจำป่าหวาย เรื่อง การจัดการสิ่งปฏิกูลและมูลฝอย

พ.ศ.2562

ที่มาและความสำคัญ(ต่อ)

- ปัจจุบันตำบลจำปาหวาย มีปัญหาด้านการจัดการขยะไม่ถูกต้องตามหลักสุขาภิบาล ได้แก่
 - การเผาในที่โล่ง
 - การทิ้งขยะตามที่สาธารณะ
- ผลกระทบที่เกิดตามมา
 - โรคและภัยสุขภาพของประชาชน
 - สิ่งแวดล้อมและทัศนียภาพของชุมชน



โรค	อัตราป่วยต่อประชากรแสนคน		
	ปี 2562	ปี 2565	ปี 2566
โรคไข้เลือดออก	2	39	8

สาเหตุของปัญหา

- ผู้นำและประชาชนในพื้นที่ขาดความรู้ ความเข้าใจและความตระหนักในการจัดการขยะที่ถูกต้อง
- ประชาชนในพื้นที่ตำบลจำป่าหวายขาดความเป็นเจ้าของปัญหาขยะร่วมกัน มองว่าการแก้ไขปัญหaxyขยะเป็นหน้าที่ของ อบต.เท่านั้น
- **การให้ความสำคัญของการจัดการขยะที่ ปลายทาง** (ให้เทศบาล อบต.หรือเอกชนมาจัดเก็บขยะให้ ง่ายดี สะดวก ไม่ต้องคัดแยก หรือเผาทิ้ง) **มากกว่าการจัดการที่ ต้นทาง** (การส่งเสริมการลดขยะ การคัดแยกขยะ การนำขยะไปใช้ประโยชน์ : ทำปุ๋ยหมัก ธนาคารขยะ ชாவบ้านบ่เอาตวย ยุ่งยาก เป็นไปไม่ได้ ขี้เกียจทำ เสียเวลา ไม่ใช่หน้าที่ของผู้นำ)

สาเหตุของปัญหา

- **การให้ความสำคัญของการจัดการขยะที่ ปลายทาง** (การเผาหรือมีหน่วยงานมาเก็บให้.....ง่ายดี สะดวก ไม่ต้องคัดแยก)
- **ต้นทาง** (การส่งเสริมให้ครัวเรือนมีการลดขยะ การคัดแยกขยะ การนำขยะไปใช้ประโยชน์ : ทำปุ๋ยหมัก ธนาคารขยะ **เสี่ยงสะท้อน.... ชาวบ้านบ่เอาตวย ยุ่งยาก เป็นไปไม่ได้** ขี้เกียจทำ เสียเวลา **ไม่ใช่หน้าที่**ของผู้นำ โยนปัญหากันไปมา)

จำนวนหมู่บ้านที่เข้าร่วมโครงการธนาคารขยะ ร่วมกับ อบต.จำป่าหวาย ปี 2567

จำนวนหมู่บ้านทั้งหมด	หมู่บ้านที่เข้าร่วม	หมายเหตุ
13 หมู่บ้าน	3 หมู่บ้าน	หมู่ที่ 3,5 และ 7



รูปที่ 4 สถานที่กำจัดขยะมูลฝอยของภาครัฐและเอกชนที่เปิดดำเนินการในปี 2564

แนวทางในการพิจารณาความเหมาะสมของพื้นที่ และ
การจัดการสถานที่จัดการขยะมูลฝอย โดยการเผาในเตาเผา

โดย องค์การบริหารส่วนตำบลจำป่าหวาย

กฎหมายที่เกี่ยวข้อง

- การจัดการมูลฝอยตาม พ.ร.บ. การสาธารณสุข พ.ศ. 2535
- กฎกระทรวงสุขลักษณะการจัดการมูลฝอยทั่วไป พ.ศ. 2560 และประกาศกระทรวงที่เกี่ยวข้อง 4 ฉบับ
- ประกาศกระทรวงทรัพยากรธรรมชาติและสิ่งแวดล้อม เรื่อง กำหนดให้เตาเผา มูลฝอยเป็นแหล่งกำเนิดมลพิษที่จะต้องถูกควบคุมการปล่อยทิ้งอากาศเสียออกสู่บรรยากาศ
- ประกาศกระทรวงทรัพยากรธรรมชาติและสิ่งแวดล้อม เรื่อง กำหนดมาตรฐาน ควบคุมการปล่อยอากาศเสียจากเตาเผา มูลฝอย

สถานที่กำจัดมูลฝอยชุมชนโดยเตาเผาควรตั้งอยู่ในพื้นที่โล่งไม่อับลมและอยู่ห่างจากสถานที่หรือพื้นที่ต่าง ๆ ไม่น้อยกว่า ๑,๐๐๐ เมตร จากพื้นที่ต่อไปนี้

(๑) แนวเขตที่ดินของโบราณสถาน

(๒) พื้นที่ลุ่มน้ำชั้นที่ ๑ และชั้นที่ ๒ ตามมติคณะรัฐมนตรี

(๓) เขตอนุรักษ์



ก่อนการก่อสร้าง

๑.๑) แผนที่หรือภาพถ่ายทางอากาศแสดงที่ตั้งอาณาเขตและการใช้ที่ดินโดยรอบ สถานที่กำจัดขยะมูลฝอยโดยเตาเผาในรัศมี ๑,๐๐๐ เมตร

๑.๒) แผนที่แสดงกระบวนการปฏิบัติงานของสถานที่กำจัดขยะมูลฝอยโดยเตาเผา

๑.๓) ข้อมูลเกี่ยวกับแหล่งกำเนิดชนิดหรือประเภทขยะมูลฝอยและปริมาณขยะมูลฝอยที่จะกำจัดรวมทั้งการคาดการณ์ปริมาณขยะมูลฝอยในอนาคต (๑๕ - ๒๐ ปีหรือการคาดการณ์จนถึงปีที่ยกแบบไว้ในผลการศึกษา)

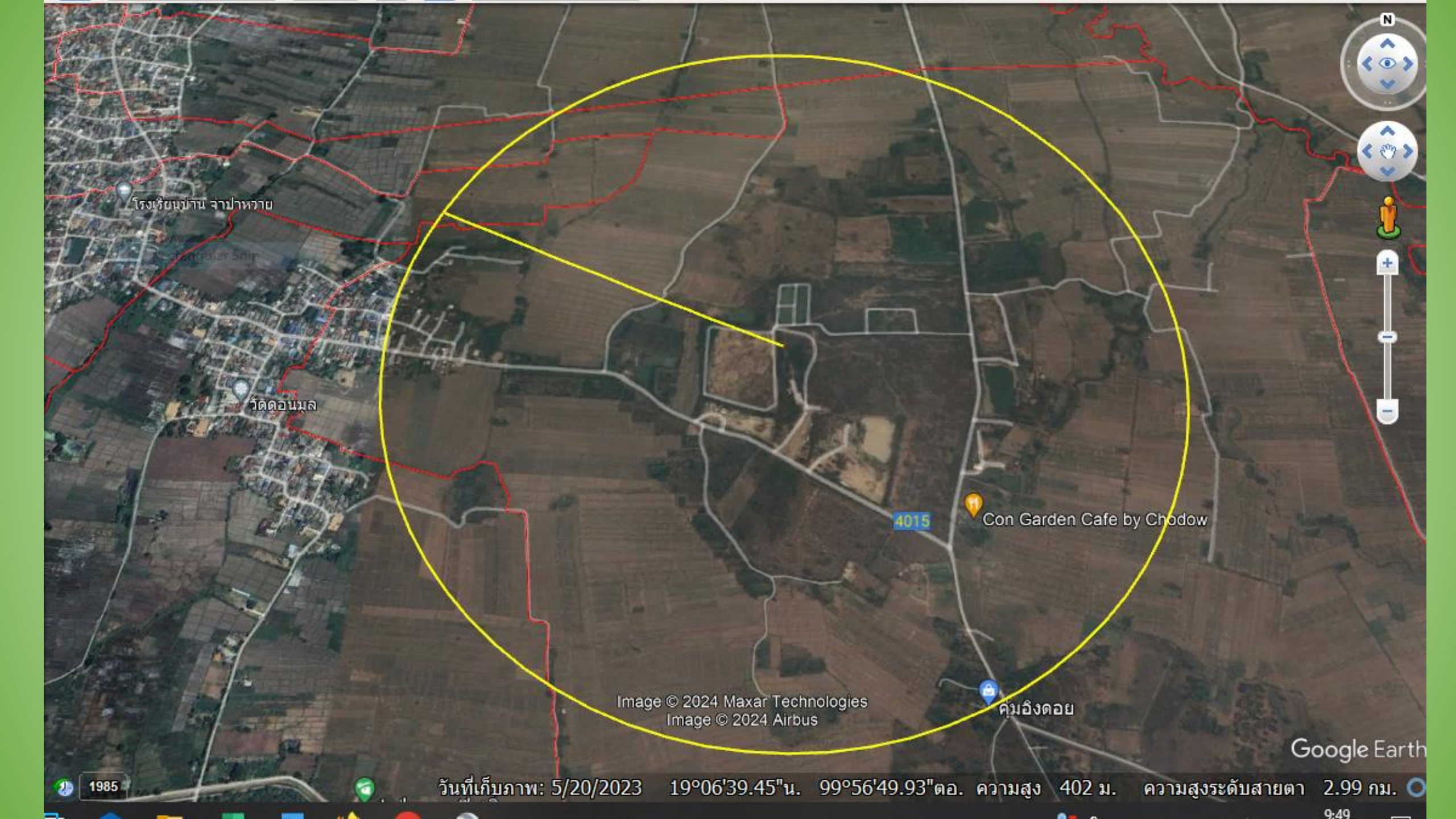
๑.๔) ข้อมูลเกี่ยวกับลักษณะเฉพาะ (Specification) ของเตาเผาเครื่องจักรและอุปกรณ์อื่น ๆ ที่จะใช้ในการกำจัดขยะมูลฝอย

๑.๕) ข้อมูลเกี่ยวกับบุคลากร เช่น จำนวนบุคลากร จำนวนวันและชั่วโมงปฏิบัติงาน มาตรการความปลอดภัยในระหว่างการทำงาน รวมถึง การเตรียมบุคลากร และการพัฒนาศักยภาพของบุคลากรเพื่อรองรับการดำเนินการ

๑.๖) ข้อมูลเกี่ยวกับกระบวนการและรูปแบบการควบคุมการระบายอากาศเสียจากปล่องเตาเผา และมลพิษอื่น ๆ ที่เกี่ยวข้อง

๑.๗) ข้อมูลเกี่ยวกับปริมาณ การเก็บรวบรวมและการจัดการเถ้าหนัก (Bottom Ash) และเถ้าลอย (Fly Ash)

๑.๘) ข้อมูลเกี่ยวกับการนำพลังงานความร้อนกลับมาใช้ประโยชน์ (หากมี) รวมถึงสายส่งไฟฟ้า และการขออนุญาต



โรงเรียนบ้านจำปาหวาย

วัดดอนมด

4015

Con Garden Cafe by Chodow

คูนังดอย

Image © 2024 Maxar Technologies
Image © 2024 Airbus

Google Earth

1985

วันที่เก็บภาพ: 5/20/2023 19°06'39.45"น. 99°56'49.93"ตอ. ความสูง 402 ม. ความสูงระดับสายตา 2.99 กม.

9:49

การศึกษาความเป็นไปได้ในการลงทุนกำจัดขยะแบบเตาเผาขยะบำบัดควันหรือแบบฝังกลบมาใช้ทดแทน การว่าจ้างผู้รับเหมากำจัดขยะภายนอก

: กรณีศึกษาเทศบาลตำบลท่าวังทอง อำเภอเมืองพะเยา จังหวัดพะเยา

- ศึกษาวิเคราะห์และเปรียบเทียบต้นทุนทางเศรษฐศาสตร์ ระหว่างวิธีการกำจัดขยะแบบการว่าจ้างผู้รับเหมากำจัดขยะภายนอก แบบเตาเผาขยะบำบัดควันและแบบฝังกลบอย่างถูกหลักสุขาภิบาล และเพื่อพิจารณาคัดเลือกวิธีการกำจัดขยะที่คุ้มค่าทางเศรษฐศาสตร์ ระหว่างวิธีการกำจัดขยะแบบเตาเผาขยะบำบัดควัน หรือแบบฝังกลบอย่างถูกหลักสุขาภิบาล มาทดแทนการว่าจ้างผู้รับเหมากำจัดขยะภายนอก โดยพิจารณาด้านการลงทุนส่วนเพิ่มเฉพาะในส่วนต้นทุนที่เกิดขึ้นจากการก่อสร้าง และการดำเนินการ โดยระยะเวลาในการวิเคราะห์โครงการ คือ 10 ปี จากการศึกษาพบว่า หากต้องมีการเพิ่มมูลค่าการลงทุนในการก่อสร้างและดำเนินการ วิธีการกำจัดขยะโดยการว่าจ้างผู้รับเหมากำจัดขยะภายนอก มีความคุ้มค่าทางเศรษฐศาสตร์เพื่อการลงทุนมากกว่าวิธีการกำจัดขยะแบบฝังกลบ หรือแบบเผาในเตาเผา และในกรณีที่ต้องเลือกวิธีการกำจัดขยะแบบฝังกลบอย่างถูกหลักสุขาภิบาล หรือแบบเตาเผาขยะบำบัดควันมาทดแทนวิธีการว่าจ้างผู้รับเหมากำจัดขยะภายนอก พบว่า มูลค่าเงินปัจจุบัน และอัตราผลตอบแทนของวิธีการกำจัดขยะแบบฝังกลบอย่างถูกหลักสุขาภิบาล มีความคุ้มค่าและเหมาะสมในทางเศรษฐศาสตร์เพื่อการลงทุนที่สุด



ขอขอบคุณ