

(สำเนา)



ประกาศองค์การบริหารส่วนตำบลจำป่าหวาย  
เรื่อง การใช้แผนอัตรากำลัง ๓ ปี พ.ศ. ๒๕๖๔-๒๕๖๖ (ปรับปรุงครั้งที่ ๑)

อาศัยอำนาจตามความในมาตรา ๒๕วรรคท้าย แห่งพระราชบัญญัติระเบียบบริหารงานบุคคลส่วนท้องถิ่น พ.ศ. ๒๕๔๒, ข้อ ๑๘ และข้อ ๓๗ แห่งประกาศคณะกรรมการพนักงานส่วนตำบลจังหวัดพะเยา เรื่อง หลักเกณฑ์และเงื่อนไขเกี่ยวกับการบริหารงานบุคคลขององค์การบริหารส่วนตำบล ลงวันที่ ๒๔ ตุลาคม ๒๕๔๕ และที่แก้ไขเพิ่มเติม ตามที่คณะกรรมการพนักงานส่วนตำบลจังหวัดพะเยา ในการประชุมครั้งที่ ๑/๒๕๖๔ เมื่อวันที่ ๒๖ มกราคม ๒๕๖๔ เห็นชอบการกำหนดโครงสร้างส่วนราชการ และแผนอัตรากำลัง ๓ ปี พ.ศ. ๒๕๖๔-๒๕๖๖ (ปรับปรุงครั้งที่ ๑) ขององค์การบริหารส่วนตำบลจำป่าหวาย

องค์การบริหารส่วนตำบลจำป่าหวาย ได้ดำเนินการจัดทำแผนอัตรากำลัง ๓ ปี ฉบับใหม่ เพื่อให้สอดคล้องกับการปรับปรุงโครงสร้างส่วนราชการขึ้นใหม่ ทั้งนี้ เพื่อให้การใช้ตำแหน่งและอัตรากำลังคนขององค์กรเป็นไปตามหลักเกณฑ์และเงื่อนไขในการบริหารงานบุคคลขององค์การบริหารส่วนตำบลต่อไป

จึงประกาศให้ทราบโดยทั่วกัน

ประกาศ ณ วันที่ ๒ เดือน กุมภาพันธ์ พ.ศ. ๒๕๖๔

สัจจพจน์ บุญเมือง

(นายสัจจพจน์ บุญเมือง)

นายกองค์การบริหารส่วนตำบลจำป่าหวาย



**แผนอัตรากำลัง ๓ ปี**  
**ขององค์การบริหารส่วนตำบลจำปาทวาย**  
**อำเภอเมืองพะเยา จังหวัดพะเยา**  
**ประจำปีงบประมาณ พ.ศ. ๒๕๖๔ – ๒๕๖๖**

(ฉบับปรับปรุงครั้งที่ ๑)

## คำนำ

การจัดทำแผนอัตรากำลัง ๓ ปี ขององค์การบริหารส่วนตำบลจำป่าหวาย มีวัตถุประสงค์ เพื่อให้องค์การบริหารส่วนตำบลจำป่าหวาย นำไปใช้เป็นเครื่องมือในการวางแผนการใช้อัตรากำลังคนพัฒนา กำลังคน ในองค์การบริหารส่วนตำบลให้สามารถดำเนินการตามภารกิจ และอำนาจหน้าที่ขององค์การบริหาร ส่วนตำบลได้สำเร็จตามวัตถุประสงค์และเป็นไปอย่างมีประสิทธิภาพและประสิทธิผล

การจัดทำแผนอัตรากำลัง ๓ ปี ทำให้องค์การบริหารส่วนตำบลจำป่าหวาย สามารถ คาดคะเนได้ว่าในอนาคต ช่วงระยะเวลา ๓ ปี ข้างหน้า จะมีการใช้อัตรากำลังพนักงานส่วนตำบล และลูกจ้าง ตำแหน่งใด จำนวนเท่าใด จึงจะเหมาะสมกับปริมาณงานและภารกิจขององค์การบริหารส่วนตำบลจำป่าหวาย อีกทั้งเป็นการกำหนดทิศทางและเป้าหมายในการพัฒนาพนักงานส่วนตำบล และลูกจ้าง และสามารถใช้เป็น เครื่องมือในการควบคุมภาระค่าใช้จ่ายด้านการบริหารงานบุคคลไม่เกินกว่าร้อยละ ๔๐ ของงบประมาณ รายจ่ายประจำปี ได้อีกด้วย

ที่ผ่านมามองการบริหารส่วนตำบลจำป่าหวาย ได้มีการจัดทำแผนอัตรากำลัง ๓ ปี ในรอบ ปีงบประมาณ พ.ศ. ๒๕๖๑ – ๒๕๖๓ ซึ่งแผนอัตรากำลังฉบับปัจจุบันเป็นฉบับปีงบประมาณ พ.ศ. ๒๕๖๔ – ๒๕๖๖ ในการดำเนินการตามหลักเกณฑ์การจัดคนลงสู่ตำแหน่งและอัตราเงินเดือนตามระบบแห่ง เพื่อให้เป็นไป ตามประกาศ ก.อบต.จังหวัดพะเยา และครั้งนี้เป็นการจัดทำกรอบอัตรากำลังภายหลังจากระยะเวลาการใช้ แผนฉบับใหม่ระยะเวลาหนึ่ง ในการกำหนดและใช้ตำแหน่งพนักงานส่วนตำบลเพื่อให้การบริหารงาน บุคคลเป็นไปในทิศทางที่ดีต่อไป

องค์การบริหารส่วนตำบลจำป่าหวาย

มกราคม ๒๕๖๔

## สารบัญ

เรื่อง	หน้า
๑. หลักการและเหตุผล	๑
๒. วัตถุประสงค์	๑
๓. กรอบแนวคิดในการจัดทำแผนอัตรากำลัง ๓ ปี	๒
๔. สภาพปัญหา ความต้องการของประชาชนในเขตพื้นที่องค์การบริหารส่วนตำบล	๒
๕. ผลการวิเคราะห์ศักยภาพ อบต.	๕
๖. ยุทธศาสตร์การพัฒนา อบต.	๖
๗. ภารกิจ อำนาจหน้าที่ขององค์การบริหารส่วนตำบล	๑๔
๘. ภารกิจหลัก และภารกิจรองที่ อบต. จะดำเนินการ	๑๗
๙. สรุปปัญหาและแนวทางในการบริหารงานบุคคลขององค์การบริหารส่วนตำบล	๑๘
๑๐. โครงสร้างการกำหนดส่วนราชการและตำแหน่ง	๑๘
๑๑. ภาระค่าใช้จ่ายเกี่ยวกับเงินเดือนและประโยชน์ตอบแทนอื่น	๑๔
๑๐. แผนภูมิโครงสร้างการแบ่งส่วนราชการตามแผนอัตรากำลัง ๓ ปี	๒๕
๑๑. แนวทางการพัฒนาพนักงานส่วนตำบล ลูกจ้าง พนักงานจ้าง	๒๙
๑๒. ประกาศคุณธรรม จริยธรรมของพนักงานส่วนตำบลและพนักงานจ้าง	๓๐

\*\*\*\*\*

## ๑. หลักการและเหตุผล

ประกาศคณะกรรมการพนักงานส่วนตำบลจังหวัดพะเยา เรื่อง หลักเกณฑ์และเงื่อนไข เกี่ยวกับการบริหารงานบุคคลขององค์การบริหารส่วนตำบล ลงวันที่ ๒๔ ตุลาคม ๒๕๔๕ และที่แก้ไขเพิ่มเติม ข้อ ๑๒ การกำหนดจำนวนตำแหน่งและอัตราตำแหน่งพนักงานส่วนตำบลในองค์การบริหารส่วนตำบลว่าจะมี ตำแหน่งใด จำนวนเท่าใด ต้องคำนึงถึงลักษณะหน้าที่ความรับผิดชอบ ปริมาณงาน คุณภาพงาน และความ ยากของงาน ค่าใช้จ่ายด้านบุคคลและงบประมาณรายได้ขององค์การบริหารส่วนตำบล โดยการกำหนด ตำแหน่งดังกล่าวต้องเทียบได้ในมาตรฐานเดียวกันกับข้าราชการพลเรือนสามัญ ข้อ ๑๓ การกำหนดตำแหน่ง พนักงานส่วนตำบลในส่วนราชการว่าจะมีตำแหน่งใด ระดับใด อยู่ในส่วนราชการใด จำนวนเท่าใด โดยให้ องค์การบริหารส่วนตำบลจัดทำเป็นแผนอัตรากำลังของพนักงานส่วนตำบล เพื่อเป็นกรอบในการกำหนด ตำแหน่ง และการใช้ตำแหน่งพนักงานส่วนตำบล โดยเสนอให้คณะกรรมการพนักงานส่วนตำบล (ก.อบต. จังหวัดพะเยา) พิจารณาให้ความเห็นชอบ

คณะกรรมการพนักงานส่วนตำบลจังหวัดพะเยา กำหนดให้ในการจัดทำแผนอัตรากำลัง พนักงานส่วนตำบลขององค์การบริหารส่วนตำบลให้องค์การบริหารส่วนตำบลแต่งตั้งคณะกรรมการ (คณะทำงาน) จัดทำแผนอัตรากำลัง ๓ ปี และให้คณะกรรมการจัดทำแผนอัตรากำลังจัดทำแผนอัตรากำลัง ขององค์การบริหารส่วนตำบลโดยคำนึงถึงภารกิจ อำนาจหน้าที่ตามกฎหมายกำหนดแผนและขั้นตอนการ กระจายอำนาจให้แก่องค์กรปกครองส่วนท้องถิ่น กฎหมายว่าด้วยสภาตำบลและองค์การบริหารส่วนตำบล ลักษณะงานที่ปฏิบัติ ความยากและคุณภาพของงานและปริมาณงานขององค์การบริหารส่วนตำบล ตลอดจน ภาระค่าใช้จ่ายขององค์การบริหารส่วนตำบลที่จะต้องจ่ายในด้านบุคลากรและการจัดสรรเงินงบประมาณของ องค์การบริหารส่วนตำบล โดยกำหนดเป็นแผนอัตรากำลัง ระยะเวลา ๓ ปี (ตามข้อ ๑๕ และ ๑๖) จากเหตุผล ดังกล่าว องค์การบริหารส่วนตำบลจำป่าหวาย จึงได้จัดทำแผนอัตรากำลัง ๓ ปี สำหรับงบประมาณปี พ.ศ. ๒๕๖๓ – ๒๕๖๖ ขึ้น

## ๒. วัตถุประสงค์

๒.๑ เพื่อให้องค์การบริหารส่วนตำบลจำป่าหวาย มีโครงสร้างการแบ่งงานและระบบงานที่ เหมาะสม ไม่ซ้ำซ้อน และสอดคล้องต่อโครงสร้างและระบบการบริหารงานบุคคลในระบบใหม่ (ระบบแบ่ง)

๒.๒ เพื่อให้องค์การบริหารส่วนตำบลจำป่าหวาย มีการกำหนดตำแหน่ง การจัดอัตรากำลัง โครงสร้างให้เหมาะสมกับอำนาจหน้าที่ขององค์การบริหารส่วนตำบล ตามพระราชบัญญัติสภาตำบลและ องค์การบริหารส่วนตำบล พ.ศ. ๒๕๓๗ และที่แก้ไขเพิ่มเติมถึง (ฉบับที่ ๖ ) พ.ศ. ๒๕๕๒ และตาม พระราชบัญญัติกำหนดแผนและขั้นตอนการกระจายอำนาจให้แก่องค์กรปกครองส่วนท้องถิ่น พ.ศ. ๒๕๔๒

๒.๓ เพื่อให้คณะกรรมการพนักงานส่วนตำบล (ก.อบต.จังหวัด) สามารถตรวจสอบการ กำหนดตำแหน่งและการใช้ตำแหน่งพนักงานส่วนตำบล ว่าถูกต้องเหมาะสมหรือไม่

๒.๔ เพื่อเป็นแนวทางในการดำเนินการวางแผนการใช้อัตรากำลัง การพัฒนาบุคลากรขององค์การบริหารส่วนตำบลจำป่าหวาย

๒.๕ เพื่อให้องค์การบริหารส่วนตำบลจำป่าหวาย สามารถวางแผนอัตรากำลัง ในการบรรจุ แต่งตั้งพนักงานส่วนตำบล เกิดประโยชน์ต่อประชาชน เกิดผลสัมฤทธิ์ต่อภารกิจตามอำนาจหน้าที่ มีประสิทธิภาพ มีความคุ้มค่า สามารถลดขั้นตอนการปฏิบัติงาน และมีการลดภารกิจและยุบเลิกหน่วยงานที่ไม่จำเป็น การปฏิบัติภารกิจสามารถตอบสนองความต้องการของประชาชนได้เป็นอย่างดี

๒.๖ เพื่อให้องค์การบริหารส่วนตำบลจำป่าหวาย สามารถควบคุมภาระค่าใช้จ่ายด้านการบริหารงานบุคคลให้เป็นไปตามที่กฎหมายกำหนด

### ๓. กรอบแนวคิดในการจัดทำแผนอัตรากำลัง ๓ ปี

๓.๑ วิเคราะห์ภารกิจ อำนาจหน้าที่ความรับผิดชอบขององค์การบริหารส่วนตำบลจำป่าหวาย ตามพระราชบัญญัติสภาตำบลและองค์การบริหารส่วนตำบล พ.ศ. ๒๕๓๗ และที่แก้ไขเพิ่มเติมถึง (ฉบับที่ ๖ ) พ.ศ. ๒๕๕๒ และตามพระราชบัญญัติกำหนดแผนและขั้นตอนการกระจายอำนาจให้องค์กรปกครองส่วนท้องถิ่น พ.ศ. ๒๕๔๒ ตลอดจนกฎหมายอื่นให้สอดคล้องกับแผนพัฒนาเศรษฐกิจและสังคมแห่งชาติ แผนพัฒนาจังหวัด แผนพัฒนาอำเภอ แผนพัฒนาตำบล นโยบายของรัฐบาล นโยบายผู้บริหาร และสภาพปัญหาขององค์การบริหารส่วนตำบลจำป่าหวาย

๓.๒ กำหนดโครงสร้างการแบ่งส่วนราชการภายในและการจัดระบบงาน เพื่อรองรับภารกิจตามอำนาจหน้าที่ความรับผิดชอบ ให้สามารถแก้ปัญหาขององค์การบริหารส่วนตำบลจำป่าหวาย ได้อย่างมีประสิทธิภาพ

๓.๓ กำหนดตำแหน่งในสายงานต่าง ๆ จำนวนตำแหน่ง และระดับตำแหน่ง ให้เหมาะสมกับภาระหน้าที่ความรับผิดชอบ ปริมาณงาน และคุณภาพของงาน รวมทั้งสร้างความก้าวหน้าในสายอาชีพของกลุ่มงานต่าง ๆ

๓.๔ จัดทำกรอบอัตรากำลัง ๓ ปี โดยภาระค่าใช้จ่ายด้านการบริหารงานบุคคลต้องไม่เกินร้อยละสี่สิบ ของงบประมาณรายจ่ายประจำปี

๓.๕ ให้พนักงานส่วนตำบลทุกคนได้รับการพัฒนาความรู้ความสามารถอย่างน้อยปีละ ๑ ครั้ง

### ๔. สภาพปัญหาของพื้นที่และความต้องการของประชาชน

สภาพปัญหาและความต้องการของประชาชนในเขตพื้นที่องค์การบริหารส่วนตำบลจำป่าหวาย โดยแบ่งออกเป็นด้านต่าง ๆ ดังนี้

#### ๔.๑ สภาพปัญหาของพื้นที่

##### ๑. ด้านโครงสร้างพื้นฐาน

๑) ปัญหาด้านการคมนาคม

๒) ปัญหาด้านไฟฟ้าสาธารณะ

๓) ปัญหาด้านแหล่งน้ำอุปโภคบริโภค

๒. ด้านเศรษฐกิจ

๑. ปัญหาผลผลิตด้านการเกษตรตกต่ำ
๒. ปัญหาพ่อค้าคนกลาง
๓. ปัญหาตลาดรองรับสินค้าทางการเกษตร
๔. ปัญหาอำนาจการต่อรองในการจำหน่ายสินค้าทางการเกษตร

๓. ด้านสังคม

๑. ปัญหาด้านยาเสพติด
  ๒. ปัญหาผู้ด้อยโอกาส ผู้พิการ และผู้สูงอายุ
  ๓. ปัญหาการแพร่ระบาดของโรคเอดส์ และโรคติดต่ออื่น ๆ
  ๔. ปัญหาด้านคุณภาพชีวิตของประชาชน
  ๕. ด้านการเมืองการบริหาร
  ๖. ปัญหาการขาดความรู้ความเข้าใจด้านกฎหมายท้องถิ่น
  ๗. ปัญหาการขาดความรู้ด้านหลักการบริหาร
  ๘. ปัญหาการส่งเสริมการมีส่วนร่วมของประชาชน
๖. ด้านทรัพยากรธรรมชาติและสิ่งแวดล้อม
๑. ปัญหาภัยแล้ง
  ๒. ปัญหาภัยธรรมชาติ
  ๓. ปัญหาการตัดไม้ทำลายป่า
  ๔. ปัญหาการขาดจิตสำนึกในการอนุรักษ์ทรัพยากรธรรมชาติ

**๔.๒ ความต้องการของประชาชนในพื้นที่**

๑. ด้านโครงสร้างพื้นฐาน

- ๑) ต้องการให้ปรับปรุงพัฒนาและบำรุงรักษาถนนภายในหมู่บ้านให้อยู่ในสภาพที่ใช้งานได้สะดวก และขยายความกว้างของถนน
- ๒) ต้องการให้มีไฟฟ้าและแสงสว่างอย่างทั่วถึงครอบคลุมทุกหมู่บ้าน
- ๓) ต้องการให้มีการปรับปรุงพัฒนาถนนเข้าสู่พื้นที่ทางการเกษตรเพื่อลดต้นทุนในการขนถ่ายสินค้าจากแหล่งผลิตสู่บ้านและจำหน่ายผลผลิตทางการเกษตร
- ๔) ต้องการให้มีน้ำในการอุปโภคบริโภค และการขยายเขตประปาส่วนภูมิภาคและประปาหมู่บ้านอย่างทั่วถึง

๒. ด้านเศรษฐกิจ

- ๑) ต้องการให้มีการพัฒนาเทคโนโลยีด้านการเกษตร
- ๒) ต้องการให้มีการพัฒนาคุณภาพของดิน
- ๓) ต้องการให้มีการรวมกลุ่มของเกษตรกรที่เข้มแข็ง
- ๔) ต้องการเงินทุนในการพัฒนาคุณภาพผลผลิตทางการเกษตร

๓. ด้านสังคม

- ๑) ต้องการให้ผู้สูงอายุได้รับเบี้ยยังชีพครบทุกคน
- ๒) ต้องการให้ผู้ด้อยโอกาสมีผู้ดูแลและมีคุณภาพชีวิตที่ดีขึ้น
- ๓) ต้องการให้มีการจัดตั้งกองทุนสวัสดิการแก่ผู้สูงอายุในชุมชน
- ๔) ต้องการให้มีการรณรงค์ให้คนในครอบครัวและชุมชนเห็นคุณค่าของผู้สูงอายุ
- ๕) ต้องการให้มีกองทุนสำหรับผู้ติดเชื้อและการส่งเสริมอาชีพสำหรับผู้ติดเชื้อ
- ๖) ต้องการให้มีการพัฒนาคุณภาพชีวิตของประชาชน ในรูปแบบใหม่ ๆ

๔. ด้านการเมืองการบริหาร

- ๑) ต้องการให้มีการส่งเสริมการมีส่วนร่วมของประชาชนในรูปแบบขอประชาคม
- ๒) ต้องการให้มีการส่งเสริมความรู้หลักการบริหารให้แก่ผู้บริหารและสมาชิกท้องถิ่น
- ๓) ต้องการให้มีการส่งเสริมการมีส่วนร่วมในการแสดงความคิดเห็นการพัฒนาอบต.

๕. ด้านทรัพยากรธรรมชาติและสิ่งแวดล้อม

- ๑) ต้องการให้มีการส่งเสริมการมีส่วนร่วมของประชาชนในการฟื้นฟูอนุรักษ์ป่าไม้ ต้นน้ำที่กักเก็บน้ำและการส่งเสริมกิจกรรมในรูปแบบใหม่ ๆ และการกำหนดมาตรการ การใช้เทคโนโลยีที่ไม่ก่อให้เกิดการทำลาย ที่เป็นรูปธรรม
- ๒) ต้องการให้มีการส่งเสริมการปลูกต้นไม้ เพื่อให้มีป่าทดแทนป่าที่เสื่อมโทรม
- ๓) ต้องการให้มีการรวมกลุ่มในการป้องกันและเฝ้าระวังการบุกรุกแผ้วถางป่า



## ผลการวิเคราะห์ศักยภาพ อบต.จำป่าหวาย

ในการวิเคราะห์เพื่อประเมินสถานภาพการพัฒนาและโอกาสการพัฒนาในอนาคตของท้องถิ่นด้วยเทคนิค **SWOT Analysis** ที่มีผลต่อการวางแผนกำลังคน

### จุดแข็ง (Strength)

๑. ผู้บริหารและพนักงานส่วนตำบลมีความใกล้ชิดกับประชาชนในพื้นที่จึงสามารถทราบถึงปัญหาที่เกิดขึ้นกับประชาชนอย่างแท้จริง
๒. ผู้บริหารและพนักงานส่วนตำบล สามารถแก้ไขปัญหาในเบื้องต้นให้กับประชาชนในพื้นที่ได้อย่างรวดเร็ว ทันเหตุการณ์
๓. ผู้บริหารและพนักงานส่วนตำบล สามารถให้คำปรึกษากับประชาชนในการจัดทำโครงการต่าง ๆ เพื่อช่วยเหลือ และพัฒนาท้องถิ่นให้มีความเจริญทัดเทียมกับพื้นที่อื่น ๆ
๔. ผู้บริหารและพนักงานส่วนตำบล สามารถประสานงานกับผู้นำหมู่บ้านในการจัดระเบียบของหมู่บ้าน เพื่อสร้างหมู่บ้านน่าอยู่ สอดคล้องกับยุทธศาสตร์ของจังหวัด
๕. ผู้บริหารและพนักงานส่วนตำบล ได้ประสานงาน และร่วมมือกับผู้นำหมู่บ้านในการส่งเสริมการดำเนินชีวิตอย่างพอเพียง

### จุดอ่อน (Weakness)

๑. ประชาชนส่วนใหญ่ในพื้นที่ตำบลจำป่าหวาย ประกอบอาชีพเกษตรกรรม และมีปัญหาอันเกิดจากราคาผลผลิตทางการเกษตรตกต่ำ อันเนื่องมาจากโรคระบาดของพืช และภัยธรรมชาติ ส่งผลให้เกิดปัญหาหนี้สินตามมา หากสามารถแก้ไขปัญหาดังกล่าวได้จะทำให้เศรษฐกิจของประชาชนดีขึ้น และสามารถแก้ไขปัญหาหนี้สินของประชาชนได้อีกด้วย แต่องค์การบริหารส่วนตำบลมีงบประมาณไม่เพียงพอต่อการแก้ไขปัญหาดังกล่าว การแก้ไขปัญหาในปัจจุบันจึงเป็นเป็นการบรรเทาปัญหาให้กับประชาชนเท่านั้น
๒. ปัญหาทางคมนาคม เพื่อใช้ในการขนส่งผลผลิตทางการเกษตรจากแหล่งเพาะปลูกออกไปสู่ตลาด ซึ่งปัจจุบันทางคมนาคมในพื้นที่ยังไม่เพียงพอต่อความต้องการของประชาชน หากมีการก่อสร้างทางคมนาคมให้เพียงพอต่อความต้องการ จะเป็นการลดต้นทุนการผลิตลง เนื่องจากมีการคมนาคมที่สะดวก รวดเร็ว ทำให้สามารถรักษาคุณภาพของผลผลิตเอาไว้ได้

### โอกาส (Opportunity)

๑. องค์การบริหารส่วนตำบล ได้รับการจัดสรรงบประมาณที่เพียงพอต่อการแก้ไขปัญหา และดำเนินโครงการตามที่ประชาชนร้องขอได้อย่างเพียงพอ จะสามารถแก้ไขปัญหาต่าง ๆ ได้อย่างมีประสิทธิภาพ
- กรมส่งเสริมการปกครองส่วนท้องถิ่น ควรดำเนินการอบรมพนักงานส่วนตำบลผู้ปฏิบัติงาน เพื่อให้สามารถรองรับภารกิจถ่ายโอนต่าง ๆ และในการจัดบริการสาธารณะได้อย่างมีประสิทธิภาพ

## ยุทธศาสตร์การพัฒนา อบต. จำปาศักดิ์

ยุทธศาสตร์การพัฒนาที่มีความสอดคล้องต่อประเด็นยุทธศาสตร์จังหวัดพะเยา

ยุทธศาสตร์ที่ ๑ ส่งเสริมการเกษตรปลอดภัย และการค้า การลงทุน เพื่อเพิ่มขีดความสามารถในการแข่งขัน

ความเชื่อมโยงกับนโยบายรัฐบาล : นโยบายที่ ๘ การบริหารกิจการบ้านเมืองที่ดี

### เป้าประสงค์ :

๑. ประชาชนมีรายได้เพิ่มขึ้น มีความเป็นอยู่ที่ดีขึ้น
๒. ตำบลจำปาศักดิ์เป็นส่วนหนึ่งที่มีส่วนทำให้จังหวัดมีพื้นที่เกษตรปลอดภัยเพิ่มขึ้น และช่องทางการตลาดผลผลิตเกษตรปลอดภัยมีการขยายตัวเพิ่มขึ้น
๓. ตำบลจำปาศักดิ์เป็นส่วนหนึ่งที่มีส่วนทำให้จังหวัดมีมูลค่า การค้า การลงทุน การท่องเที่ยว และการค้าชายแดน เพิ่มขึ้น

### กลยุทธ์ :

๑. พัฒนาการเกษตรสู่ระบบเกษตรปลอดภัยและอินทรีย์
๒. พัฒนาศักยภาพสถาบันเกษตรกรและผู้ประกอบการเพื่อเพิ่มขีดความสามารถในการแข่งขัน
๓. ขยายผลโครงการอันเนื่องมาจากพระราชดำริ
๔. พัฒนาการค้า การลงทุน
๕. พัฒนาการท่องเที่ยวเชิงนิเวศน์และวัฒนธรรมเชื่อมโยงสู่กลุ่มจังหวัด ประเทศเพื่อนบ้านและอนุภูมิภาคลุ่มน้ำโขง

### แนวทาง :

๑. ส่งเสริมกระบวนการเรียนรู้ด้านการผลิตปลอดภัยเพื่อสร้างมูลค่าเพิ่มและโอกาสทางการตลาดการพัฒนาบุคลากร การพัฒนาคุณภาพผลผลิตและบรรจุภัณฑ์ การประชาสัมพันธ์และด้านการตลาด
๒. สนับสนุนการสร้างเครือข่ายภาคเกษตรกรและภาคธุรกิจ อบรมพัฒนาทักษะความรู้ตลอดจนสนับสนุนการดำเนินงานของสถาบันเกษตรกรให้เกิดความเข้มแข็งพร้อมรับการแข่งขันทางธุรกิจ
๓. พัฒนาแหล่งท่องเที่ยว จัดกิจกรรมด้านการท่องเที่ยวตลอดปี ส่งเสริมการตลาดและประชาสัมพันธ์ ด้านการท่องเที่ยว พัฒนาบุคลากรด้านการท่องเที่ยวสู่การให้บริการอย่างมีคุณภาพและมาตรฐานในระดับสากล
๔. ส่งเสริมและสนับสนุนการขยายผลโครงการอันเนื่องมาจากพระราชดำริ
๕. พัฒนาความพร้อมบุคลากรด้านภาษา สนับสนุนข้อมูลด้าน กฎ ระเบียบ และการอำนวยความสะดวกทางการค้าเพื่อการส่งออก สนับสนุนการเชื่อมโยงตลาดการค้าสู่ประเทศเพื่อนบ้านรวมทั้งการเชื่อมความสัมพันธ์ระหว่างกลุ่มประเทศในอนุภูมิภาคลุ่มน้ำโขง (GMS) อาเซียน (AEC) และประเทศอื่น ๆ
๖. พัฒนาเส้นทางคมนาคม การวางระบบผังเมือง และการให้บริการเชื่อมต่อในระบบโลจิสติกส์รองรับ การเชื่อมโยงตามแนวระเบียงเศรษฐกิจเหนือ-ใต้ (North-South Economic Corridor)

๗. พัฒนาแหล่งน้ำและโครงสร้างพื้นฐาน

๘. ส่งเสริมการค้า การลงทุน กับประเทศในกลุ่ม GMS และการส่งเสริมความสัมพันธ์กับประเทศเพื่อนบ้าน

**ประเด็นยุทธศาสตร์ที่ ๒ สร้างคุณค่าและพัฒนาคุณภาพชีวิตของประชาชน**

**ความเชื่อมโยงกับนโยบายรัฐบาล : นโยบายที่ ๘ การบริหารกิจการบ้านเมืองที่ดี**

**เป้าประสงค์ :**

๑. สังคม ชุมชนมีความเข้มแข็งพร้อมเข้าสู่ประชาคมอาเซียน

**กลยุทธ์ :**

๑. สร้างสังคมเอื้ออาทร ภายใต้อัตลักษณ์ คุณค่าทางประวัติศาสตร์และวัฒนธรรม

๒. พัฒนาคุณภาพชีวิตประชาชนทุกกลุ่มวัยเพื่อการเข้าสู่ประชาคมอาเซียน

**แนวทาง :**

๑. ส่งเสริมคุณภาพชีวิตในการเข้าถึงอาชีพที่ก่อให้เกิดรายได้ และการเข้าสู่ประชาคมอาเซียน

๒. ส่งเสริมเด็ก สตรี ผู้สูงอายุ คนพิการ และครอบครัว ให้เข้าถึงบริการภาครัฐเพื่อยกระดับ

คุณภาพชีวิตด้านการศึกษา วัฒนธรรม และด้านการสาธารณสุข

๓. ส่งเสริมการเข้าถึงสวัสดิการสังคมในการมีส่วนร่วมของชุมชน

๔. ส่งเสริมการพัฒนาเด็ก เยาวชน ด้านการเรียนรู้วิทยาศาสตร์และเทคโนโลยี เพื่อการเข้าสู่ประชาคมอาเซียน

๕. สร้างระบบการป้องกันทางสังคมเพื่อเป็นหลักประกันความมั่นคงของมนุษย์โดยให้ความสำคัญด้านการพัฒนาเครือข่าย

๖. ส่งเสริมความสามารถในการแข่งขันโดยพัฒนาทักษะภาษาและความเชี่ยวชาญในด้านอาชีพ เพื่อเข้าสู่ประชาคมอาเซียน

**ประเด็นยุทธศาสตร์ที่ ๓ พัฒนาและอนุรักษ์ทรัพยากรธรรมชาติและสิ่งแวดล้อมอย่างยั่งยืน**

**ความเชื่อมโยงกับนโยบายรัฐบาล : นโยบายที่ ๘ การบริหารกิจการบ้านเมืองที่ดี**

**เป้าประสงค์ :**

๑. ตำบลจำปาศายเป็นส่วนหนึ่งที่มีส่วนทำให้จังหวัดพะเยามีทรัพยากรธรรมชาติที่อุดมสมบูรณ์ สิ่งแวดล้อมปราศจากมลพิษและลดการเกิดภาวะโลกร้อน

**กลยุทธ์ :**

๑. ส่งเสริมการเพิ่มพื้นที่สีเขียว ในเขตป่า เขตชุมชน และเขตเมือง

๒. สนับสนุนการจัดการดินและน้ำ

๓. ส่งเสริมการบริหารจัดการสิ่งแวดล้อมแบบมีส่วนร่วม

๔. ส่งเสริมการใช้พลังงานทดแทน

**แนวทาง :**

๑. ส่งเสริมการเพิ่มพื้นที่สีเขียว ในเขตป่า เขตชุมชน และเขตเมือง
  - ๑.๑ ดำเนินการป้องกันและปราบปรามการบุกรุกทำลายทรัพยากรธรรมชาติ
  - ๑.๒ สร้างจิตสำนึก ด้านการอนุรักษ์ทรัพยากรธรรมชาติและสิ่งแวดล้อม
  - ๑.๓ ส่งเสริมการปลูกไม้ ๓ อย่างประโยชน์ ๔ อย่าง และเพาะชำกล้าไม้เพื่อแจกจ่ายแก่ประชาชนและหน่วยงานนำไปปลูกเพิ่มพื้นที่สีเขียว
๒. สนับสนุนการจัดการดินและน้ำ
  - ๒.๑ ก่อสร้างฝายต้นน้ำลำธาร ปลูกแฝกตามแนวพระราชดำริ
  - ๒.๒ ฝักระวังและพัฒนาแหล่งน้ำสำคัญ
  - ๒.๓ บริหารจัดการแหล่งน้ำขนาดเล็กเพื่อการอุปโภค บริโภคของชุมชน
๓. ส่งเสริมการบริหารจัดการสิ่งแวดล้อมแบบมีส่วนร่วม
  - ๓.๑ รณรงค์ประชาสัมพันธ์ รวมถึงการใช้มาตรการบังคับในการลดการเกิดหมอกควันและไฟป่า
  - ๓.๒ ผลักดันส่งเสริมให้องค์กรปกครองส่วนท้องถิ่น มีการบริหารจัดการทรัพยากรธรรมชาติและสิ่งแวดล้อม

**ประเด็นยุทธศาสตร์ที่ ๔** ส่งเสริมความมั่นคงภายในและตามแนวชายแดน

**ความเชื่อมโยงกับนโยบายรัฐบาล :** นโยบายที่ ๘ การบริหารกิจการบ้านเมืองที่ดี

**เป้าประสงค์ :**

๑. ประชาชนอยู่ในสังคมอย่างสงบสุข มีความมั่นคง ปลอดภัย ชุมชนเข้มแข็ง
- กลยุทธ์ :**
๑. ส่งเสริมกระบวนการมีส่วนร่วมในการเสริมสร้างการพิทักษ์ รักษาสถาบัน
  ๒. ป้องกัน ปราบปรามและบำบัดยาเสพติด
  ๓. เพิ่มเครือข่ายยุติธรรมชุมชนในพื้นที่จังหวัดพะเยา
  ๔. เพิ่มศักยภาพด้านความมั่นคงของจังหวัดเพื่อรองรับการเข้าสู่ประชาคมอาเซียน

**แนวทาง :**

๑. สร้างความปรองดองสมานฉันท์ของประชาชน และกลุ่มพลังมวลชน ให้แสดงออกถึง ความจงรักภักดีต่อสถาบันของชาติ ศาสนา และพระมหากษัตริย์
๒. บูรณาการสกัดการนำเข้า ฝักระวังกลุ่มเสี่ยง จับกุมผู้ค้า บำบัดผู้เสพ
๓. บูรณาการงานที่เกี่ยวข้องกับกระบวนการยุติธรรมทางเลือก
๔. สร้างความรู้ความเข้าใจให้กับผู้นำท้องที่ ท้องถิ่น ข้าราชการในพื้นที่ ตลอดจนเยาวชนเพื่อเตรียมความพร้อมเข้าสู่ประชาคมอาเซียน

## ขับเคลื่อนการดำเนินการตามแผนพัฒนาตามยุทธศาสตร์การพัฒนา และนโยบายผู้บริหาร อบต.

การวางแผนดำเนินการใช้อัตรากำลังคนคำนึงถึงอำนาจหน้าที่ ภารกิจ และปริมาณงาน โดยพิจารณาถึงองค์ประกอบเกี่ยวกับประเด็นยุทธศาสตร์การพัฒนา และนโยบาย/ทิศทางการบริหารงานของผู้บริหาร ดังนี้

### ๑. ด้านการเมืองการบริหาร

- ๑.๑ ส่งเสริมการปกครองระบอบประชาธิปไตย อันมีพระมหากษัตริย์เป็นประมุข
- ๑.๒ สนองนโยบายรัฐบาล เสริมสร้างทักษะแก่ราชการองค์การบริหารส่วนตำบลให้มีศักยภาพในการบริหารงานที่โปร่งใส สะดวก รวดเร็ว และเป็นธรรมต่อประชาชนโดยทัดเทียมกัน
- ๑.๓ ส่งเสริมการมีส่วนร่วมของประชาชนในการพัฒนาท้องถิ่น
- ๑.๔ สนับสนุนให้เกิดความมั่นคงและสงบเรียบร้อยในชุมชน สนับสนุน กิจกรรมของฝ่ายปกครอง กลุ่มพลังมวลชน อาสาสมัครป้องกันภัยฝ่ายพลเรือน
- ๑.๕ บริหารจัดการและให้บริการตามบทบาท หน้าที่ ภารกิจขององค์การบริหารส่วนตำบล ให้ประชาชนผู้รับบริการมีความพึงพอใจ แก้ไขปัญหาความเดือดร้อนของประชาชนอย่างมีประสิทธิภาพโดยยึดหลักธรรมาภิบาล

### ๒. ด้านเศรษฐกิจ

- ๒.๑ สนับสนุนช่วยเหลืออาชีพ การปลูกยางพารา การปลูกลำไย การปลูกพืชผลทางการเกษตรอื่น ๆ ให้มีประสิทธิภาพทั้งการปลูก การดูแลรักษา และการตลาด ตลอดจนช่วยแก้ปัญหาหาค่าไม่เป็นธรรม
- ๒.๒ สนับสนุนการรวมกลุ่มเพื่อพัฒนาอาชีพและการตลาดให้เข้มแข็ง
- ๒.๓ สนับสนุนโครงการเศรษฐกิจพอเพียงตามแนวพระราชดำริ สร้างโอกาส และช่องทางในการเพิ่มรายได้แก่ประชาชน สนับสนุนการเพิ่มทักษะและความชำนาญในการประกอบอาชีพ
- ๒.๔ ส่งเสริมอาชีพกลุ่มพัฒนาสตรี กลุ่มผู้สูงอายุ
- ๒.๕ ส่งเสริมและสนับสนุนการเกษตรอินทรีย์ชีวภาพ

### ๓. ด้านสังคม การศึกษา ศาสนาและวัฒนธรรม

- ๓.๑ ส่งเสริมและสนับสนุนการจัดการศึกษา กิจกรรมด้านการศึกษาทั้งในโรงเรียน นอกโรงเรียนเพื่อพัฒนาทรัพยากรมนุษย์ให้มีโอกาสทางการศึกษาโดยทั่วถึงกัน
- ๓.๒ ส่งเสริมสนับสนุนกิจกรรม ประเพณีทางพุทธศาสนา ศาสนาอื่นที่ชุมชนนับถือรักษา สืบทอดประเพณี วัฒนธรรมอันดีงามของท้องถิ่นและของชาติ
- ๓.๓ สนับสนุนโครงการอาหารกลางวัน อาหารเสริม(นม) ให้แก่เรียนในโรงเรียน ศูนย์พัฒนาเด็กเล็กในเขตรับผิดชอบให้ได้รับครบทุกคน
- ๓.๔ ช่วยเหลือดูแลผู้ด้อยโอกาส คนพิการและผู้ป่วยโรคมะเร็งผู้ด้อยโอกาส
- ๓.๕ ช่วยเหลือดูแลผู้สูงอายุ สนับสนุนเงินช่วยเหลือตามนโยบายของรัฐบาล
- ๓.๖ ช่วยเหลือดูแลเด็กยากจนในเขตบริการให้ได้รับการสนับสนุนเงินทุนการศึกษา

๓.๗ ช่วยเหลือสนับสนุนกิจกรรมเยาวชน เพื่อพัฒนาคุณธรรม จริยธรรม มีวินัย มีจิต  
สาธารณะ

๓.๘ ส่งเสริมสนับสนุนกิจกรรมของ อปพร. สตรี อสม. เยาวชน กำนัน ผู้ใหญ่บ้านใน  
เขตบริการ

๓.๙ ส่งเสริมสนับสนุนอุปกรณ์กีฬา การออกกำลังกาย การเล่นกีฬา การแข่งขันกีฬา  
เพื่อให้เยาวชน ประชาชนมีร่างกายแข็งแรงสมบูรณ์

#### **๔. ด้านโครงสร้างพื้นฐาน**

๔.๑ พัฒนา ปรับปรุงระบบสาธารณูปโภค เพื่อให้ประชาชนได้รับบริการที่ดีมีคุณภาพ

๔.๒ พัฒนา ปรับปรุงถนนเส้นทางคมนาคมในพื้นที่ให้มีสภาพดี มีมาตรฐาน มีความ  
ปลอดภัย ตลอดถึงมีความสะดวกในการเดินทางไปสู่ที่ทำการเกษตร

๔.๓ ส่งเสริมสนับสนุนระบบประปาหมู่บ้านให้ครบทุกหมู่บ้านสนับสนุนให้บริหารจัดการ  
ด้วยตนเองแก้ปัญหาการบริหารจัดการให้สามารถดำเนินการไม่ให้ขาดทุน มีน้ำสะอาดใช้อุปโภค บริโภคโดย  
ทั่วถึง

๔.๔ สนับสนุนปรับปรุงระบบการระบายน้ำเข้าสู่ที่ทำการเกษตรให้ทั่วถึง

๔.๕ สนับสนุนการขยายเขตไฟฟ้าให้ครบทุกซอย ทุกครัวเรือน

#### **๕. ด้านสาธารณสุขและสิ่งแวดล้อม**

๕.๑ ส่งเสริมสนับสนุนการให้บริการด้านสาธารณสุข แก่ประชาชนอย่างทั่วถึง และมี  
ประสิทธิภาพตามนโยบายของรัฐบาล

๕.๒ ส่งเสริมสนับสนุนการป้องกันเฝ้าระวังโรคติดต่อ เช่นโรคไข้เลือดออก ไข้สมอง  
อักเสบ ไข้หวัดนก และโรคระบาดอื่นๆ

๕.๓ ส่งเสริมสนับสนุนการให้ความรู้ ปลูกจิตสำนึกให้เยาวชน ประชาชน อนุรักษ์  
ทรัพยากรธรรมชาติ และสิ่งแวดล้อม

#### **๖. ด้านการป้องกันยาเสพติด สิ่งผิดกฎหมาย**

๖.๑ ประสานความร่วมมือกับราชการ ตำรวจโรงเรียน วัด องค์กรต่างๆ เพื่อป้องกันยา  
เสพติด สิ่งผิดกฎหมายในชุมชนเขตบริการ

๖.๒ สนับสนุน ส่งเสริมกิจกรรมด้านกีฬา เพื่อให้เยาวชนหันมาสนใจให้ความสำคัญกับ  
การออกกำลังกาย และห่างไกลยาเสพติด

#### **๗. ด้านการป้องกันและบรรเทาสาธารณภัย**

๗.๑ สนับสนุนกิจกรรมของอปพร. หน่วยกู้ชีพ กู้ภัย

๗.๒ สนับสนุนงบประมาณแก้ไขปัญหาพื้นที่ที่มีภัยพิบัติ

## บริบทการขับเคลื่อนในการพัฒนาองค์การบริหารส่วนตำบลจำปาหวายตามแผนพัฒนา

### การพัฒนาโครงสร้างพื้นฐาน

ตามแผนพัฒนาขององค์การบริหารส่วนตำบลที่ผ่านมา ส่วนใหญ่จะดำเนินการในด้านยุทธศาสตร์ที่ ๑ ด้านพัฒนาเศรษฐกิจ ด้านโครงสร้างพื้นฐานที่จำเป็นได้แก่ ก่อสร้างถนน ก่อสร้างรางระบายน้ำ ก่อสร้างอาคารอเนกประสงค์ ปรับปรุงซ่อมแซมระบบประปาหมู่บ้าน ด้านพัฒนาแหล่งน้ำสำหรับการเกษตร ได้แก่ ก่อสร้างรางส่งน้ำเข้าสู่พื้นที่การเกษตร ขุดลอกลำห้วย แม่น้ำที่เป็นแหล่งน้ำตามธรรมชาติให้มีสภาพที่พร้อมกักเก็บน้ำใช้ในการเกษตรได้อย่างเต็มที่ ซึ่งโดยสภาพความเป็นจริงแล้วเรื่องต่าง ๆ เหล่านี้ยังเป็นปัญหาและความต้องการของประชาชน ส่วนใหญ่ในพื้นที่ประกอบอาชีพเกษตรกรรมประชาชนต้องอาศัยเส้นทางในการคมนาคมสัญจรไปมาระหว่างภายในหมู่บ้าน ระหว่างหมู่บ้าน มีเส้นทางในขนส่งผลผลิตทางการเกษตรได้สะดวก รวดเร็วลดต้นทุนในการผลิต โดยองค์การบริหารส่วนตำบลจำปาหวายได้มีการจัดประชุมประชาคมหมู่บ้านที่ผ่านมาส่วนมากความต้องการของประชาชนที่จะให้ องค์การบริหารส่วนตำบลดำเนินการนั้น ก็คือเรื่องการพัฒนาระบบโครงสร้างพื้นฐานเป็นลำดับแรก การส่งเสริมอาชีพ การสวัสดิการสังคม การจัดการศึกษา การจัดการทรัพยากรธรรมชาติและสิ่งแวดล้อมเป็นลำดับรองลงมา แต่อย่างไรก็ตามถึงแม้ว่าองค์การบริหารส่วนตำบลได้มีการพัฒนาในเรื่องเหล่านี้ไปมากแล้ว แต่ก็ยังไม่ครอบคลุมพื้นที่ทั้งหมด ยังต้องมีการพัฒนาต่อไปอีก ทั้งนี้ก็สืบเนื่องจากปัญหาและความต้องการของประชาชนยังมีอยู่ ประกอบกับงบประมาณขององค์การบริหารส่วนตำบลมีจำกัด และโครงการเกี่ยวกับโครงสร้างพื้นฐานต้องใช้งบประมาณเป็นจำนวนมาก โครงการก่อสร้างเพื่อการพัฒนาในระบบโครงสร้างพื้นฐานนอกจากโครงการที่จะต้องก่อสร้างใหม่แล้วยังมีโครงการที่จะต้องบูรณะปรับปรุง ซ่อมแซม อีกส่วนหนึ่ง ซึ่งจะต้องนำไปบรรจุไว้ในแผนพัฒนาด้านโครงสร้างพื้นฐานด้วย ดังนั้นยังคงต้องบรรจุไว้ในแผนพัฒนาสามปีโดยมีการทบทวนทุกปี

### การพัฒนาด้านเศรษฐกิจ

องค์การบริหารส่วนตำบลได้คำนึงถึงการพัฒนาด้านการประกอบอาชีพหลักของประชาชน โดยให้ความรู้แก่ประชาชนในการประกอบอาชีพ ได้แก่ นาข้าว ยางพารา ลำไย ข้าวโพด เพื่อเพิ่มทักษะในการประกอบอาชีพ สร้างรายได้ ลดรายจ่าย ลดต้นทุนในการผลิตได้มากขึ้น การส่งเสริมอาชีพหลังฤดูเก็บเกี่ยว ได้แก่ การส่งเสริมอาชีพกลุ่มแม่บ้านตัดเย็บเสื้อผ้า กลุ่มผู้สูงอายุจักสานไม้ไผ่ จักสานเส้นพลาสติก อบรมให้ความรู้ในการเลี้ยงไก่พันธุ์พื้นเมือง เลี้ยงกบ เลี้ยงปลา โดยการอุดหนุนงบประมาณเป็นต้นทุนการผลิตพัฒนาผลิตภัณฑ์ให้เหมาะสมกับความต้องการของตลาดภายในชุมชนและสู่ตลาดภายนอก

ปัญหาในด้านเศรษฐกิจของประชาชนส่วนใหญ่นั้นก็คือ การไม่มีความรู้ในเรื่องการแปรรูปผลผลิต ไม่มีเงินทุนหมุนเวียน สินค้าทางเกษตรราคาตกต่ำ ต้นทุนการผลิตสูงขึ้นตามภาวะเศรษฐกิจ เสียเปรียบพ่อค้าคนกลาง องค์การบริหารส่วนตำบลจำปาหวายมีงบประมาณไม่เพียงพอจึงทำให้การพัฒนาด้านเศรษฐกิจยังต้องมีการบรรจุในแผนพัฒนาสามปี มีเงินทุนให้กู้ยืมตามโครงการเงินทุนเศรษฐกิจชุมชนเพื่อช่วยเหลือกลุ่มเกษตรกรโดยไม่มีดอกเบี้ย จึงทำให้กลุ่มเกษตรกรมีทุนหมุนเวียนในการประกอบอาชีพแต่ยังไม่เพียงพอ

ต่อความต้องการของกลุ่มเกษตรกรเนื่องจากมีระเบียบ กฎเกณฑ์มากเกินไปทำให้บางกลุ่มไม่สามารถกู้ยืมเงินไปใช้เป็นทุนหมุนเวียนในกลุ่มได้ และ อีกปัญหาหนึ่งก็คือ ความต่อเนื่องของโครงการที่ผ่านมาจากการจัดทำโครงการด้านอาชีพไม่ค่อยมีความต่อเนื่อง และขาดการติดตามประเมินผลโครงการทำให้การพัฒนาของกลุ่มอาชีพ ด้านวิชาการ ด้านการบริหารงานของกลุ่ม การพัฒนาการผลิต ไม่มีการพัฒนาเท่าที่ควร หรือไม่ก็ยุบเลิกไปทำให้งบประมาณ สูญเปล่า

### การพัฒนาด้านสังคม

การพัฒนาทางด้านสังคม ไม่ว่าจะเป็นเรื่องของการศึกษา สุขภาพอนามัย สวัสดิการสังคม ความปลอดภัยในชีวิตและทรัพย์สิน และการพัฒนาอื่นๆ ที่ทำให้คนในสังคมอยู่ร่วมกันอย่างมีความสุขเป็นสังคมที่มีคุณภาพ ที่ผ่านมามองค์การบริหารส่วนตำบลได้ดำเนินการพัฒนาในด้านนี้โดยส่วนใหญ่จะเน้นในเรื่องของการจัดหาวัสดุ ครุภัณฑ์ วัสดุบริการแก่ชุมชน ส่วนในด้านของการศึกษาก็จะเน้นการสนับสนุนในรูปแบบของทุนการศึกษา หรือการจัดกิจกรรมของโรงเรียน / สถานศึกษา เช่น ร่วมจัดกิจกรรมการแข่งขันกีฬาโรงเรียน , กีฬาชุมชน / หมู่บ้าน ซึ่งเรื่องเหล่านี้ หมู่บ้าน / ชุมชน ยังมีความต้องการให้องค์การบริหารส่วนตำบลเข้าไปดำเนินการอยู่สำหรับในเรื่องของการจัดสวัสดิการสังคมโดยเฉพาะผู้ด้อยโอกาส เช่น ผู้สูงอายุ ผู้พิการ ผู้ติดเชื้อเอชไอวี การให้ความช่วยเหลืออย่างทั่วถึง โดยการจัดสรรงบประมาณจากรัฐบาล จึงทำให้กลุ่มผู้สูงอายุ ผู้พิการ ผู้ติดเชื้อเอชไอวีมีเงินสงเคราะห์ในการยังชีพ

ในเรื่องของงานสาธารณสุขนั้นองค์การบริหารส่วนตำบลมีส่วนร่วมเข้าไปดำเนินการหรือจัดทำโครงการที่เกี่ยวกับเรื่องการรักษาสุขภาพอนามัยของประชาชนอยู่บ้าง อาทิ การป้องกันโรค เช่น การพ่นหมอกควันเพื่อกำจัดการระบาดของไข้เลือดออก การณรงค์ป้องกันไข้เลือดออก การประชาสัมพันธ์ รณรงค์การป้องกันโรคเอดส์ การแก้ไขปัญหายาเสพติด เป็นต้น ได้รับความร่วมมือจากโรงพยาบาลส่งเสริมสุขภาพตำบลสองแห่ง ทำให้การป้องกันและรักษาสุขภาพของประชาชนในพื้นที่ได้รับความสะดวกสบายมากขึ้น รวมทั้งมีงบประมาณเพียงพอในการดำเนินงานด้านสาธารณสุข

### ด้านการเมือง การบริหาร

การพัฒนาในด้านการเมืองการบริหารขององค์การบริหารส่วนตำบล ได้ดำเนินการในเรื่องของการจัดซื้อ จัดหาวัสดุ อุปกรณ์ เครื่องใช้สำนักงาน เป็นกิจกรรมหลักในการดำเนินงาน ส่วนในด้านการ จัดฝึกอบรม การให้ความรู้ในเรื่องของการเมือง การปกครอง และการพัฒนาบุคลากร ซึ่งสัดส่วนของการจัดสรรงบประมาณเพื่อการพัฒนาในด้านนี้มีจำนวนค่อนข้างน้อย เนื่องจากประชาชนไม่ให้ความสนใจด้านการเมืองเมื่อเทียบกับการพัฒนาในด้านอื่นๆ เช่น ด้านเศรษฐกิจและสังคม ซึ่งยังไม่สอดคล้องกับปัญหาที่เกิดขึ้นปัจจุบัน เช่น ประชาชนขาดการมีส่วนร่วมในด้านการเมือง ประชาชนยังไม่เข้าใจในระบบการบริหารงาน การเมืองท้องถิ่น ยังไม่รู้ว่าการมีส่วนร่วมในทางการเมืองนั้นประชาชนจะได้รับประโยชน์อย่างไร จึงทำให้การพัฒนาที่ผ่านมาเกิดจากผู้ที่มีความสนใจแก้ไขปัญหาในบางกลุ่มเท่านั้น



การพัฒนาในด้านการเมือง การบริหารนั้นควรที่จะมีการพัฒนาคนเป็นลำดับแรกโครงการรณรงค์ ประชาสัมพันธ์ให้ความรู้ และสร้างจิตสำนึกให้แก่ประชาชนในเรื่องของการมีส่วนร่วมและเล็งเห็นถึงความสำคัญของการมีส่วนร่วมในกระบวนการทางการเมืองท้องถิ่น รวมทั้งการตรวจสอบการบริหารงานของหน่วยงาน ส่วนการจัดซื้อ จัดหาวัสดุ อุปกรณ์ ก็คงต้องมีอยู่ทั้งนี้ให้เป็นไปตามความจำเป็นที่จะต้องให้มีการพัฒนาเพื่อเพิ่มศักยภาพในการบริหารงานขององค์กร

### ด้านทรัพยากรธรรมชาติและสิ่งแวดล้อม

การจัดทำโครงการพัฒนาในด้านนี้ของหน่วยงานองค์การบริหารส่วนตำบล ส่วนใหญ่จะเป็นโครงการเกี่ยวกับการฟื้นฟูทรัพยากรธรรมชาติ เช่น การขุดลอกลำน้ำที่ตื้นเขิน การวางท่อระบายน้ำเพื่อป้องกันปัญหาน้ำท่วม การปลูกป่าในป่าชุมชน ป่าสาธารณะก็มีบ้างเล็กน้อย โครงการในเรื่องของการฝึกอบรม เพื่อสร้างจิตสำนึกของประชาชนในการดูแล รักษาทรัพยากรธรรมชาติและสิ่งแวดล้อม การจัดการคุณภาพสิ่งแวดล้อมเป็นต้น ที่ผ่านมามีปัญหาสำคัญขององค์การบริหารส่วนตำบลในเรื่องของการจัดการสิ่งแวดล้อมก็คือเรื่องขยะโดยเฉพาะเรื่องการไม่มีสถานที่ที่จะต้องนำไปกำจัดขยะขององค์การบริหารส่วนตำบล เนื่องจากความไม่เข้าใจของประชาชนที่เกรงจะเกิดผลกระทบต่อหมู่บ้านตามมา การก่อสร้างสถานที่กำจัดขยะนั้นมักมีปัญหาเรื่องมลพิษอยู่เป็นประจำ สิ่งที่เราจะกระทำได้ในตอนนี้ก็คือ การรณรงค์สร้างจิตสำนึกและการสร้างความเข้าใจแก่ประชาชนให้เห็นถึงความสำคัญการกำจัดขยะมูลฝอยที่ถูกวิธีพร้อมทั้งจะต้องจัดเตรียมจัดหาพื้นที่ไว้เพื่อเป็นที่กำจัดขยะขององค์การบริหารส่วนตำบล โดยให้ประชาชนเข้ามามีส่วนร่วมในการเสนอปัญหา และเสนอแนวทางแก้ไขปัญหาร่วมกัน

จากข้อมูลที่ได้จากการจัดทำประชาคมหมู่บ้านระดมความคิดเห็นเพื่อจัดทำแผนยุทธศาสตร์ขององค์การบริหารส่วนตำบลที่ผ่านมา จะมีปัญหาในเรื่องของงบประมาณซึ่งต้องใช้เป็นจำนวนมากด้วย จึงทำให้องค์การบริหารส่วนตำบลไม่สามารถดำเนินการเองได้ ดังนั้นในกรอบนโยบายขององค์การบริหารส่วนตำบล จึงได้บรรจุเอาเรื่องของการจัดการสิ่งแวดล้อมไว้ในกรอบนโยบายด้วย โดยจะร่วมมือกับท้องถิ่นใกล้เคียงเพื่อแก้ไขปัญหาดังกล่าวให้บรรลุเป้าหมายต่อไป

## ๕. การกิจอำนาจหน้าที่ขององค์การบริหารส่วนตำบล

ตามพระราชบัญญัติสภาตำบลและองค์การบริหารส่วนตำบล พ.ศ. ๒๕๓๗ ที่แก้ไขเพิ่มเติมถึง(ฉบับที่ ๕) พ.ศ. ๒๕๔๖ ได้กำหนดภารกิจ อำนาจหน้าที่ขององค์การบริหารส่วนตำบลว่าจะต้องดำเนินการด้านใดบ้าง ซึ่งเมื่อวิเคราะห์ภารกิจ อำนาจหน้าที่ดังกล่าวแล้ว พบว่าในพื้นที่องค์การบริหารส่วนตำบลมีภารกิจและหน้าที่ที่จะต้องทำให้สอดคล้องกับพระราชบัญญัติดังกล่าว ดังนี้

### ๕.๑ ด้านโครงการสร้างพื้นฐาน มีภารกิจที่เกี่ยวข้อง ดังนี้

(๑) การจัดให้มีการบำรุงทางน้ำและทางบก ภารกิจที่จะต้องดำเนินการได้แก่ การก่อสร้างถนนในหมู่บ้าน การปรับปรุงซ่อมแซมถนนในหมู่บ้านและถนนเพื่อการเกษตร การขุดลอกแหล่งน้ำ การก่อสร้างฝายน้ำล้น เป็นต้น

(๒) การจัดให้มีและบำรุงทางระบายน้ำ มีภารกิจที่ต้องดำเนินการได้แก่ การก่อสร้างรางระบายน้ำ งานวางท่อระบายน้ำ

(๓) การจัดให้มีน้ำสะอาดหรือการประปา มีภารกิจที่ต้องดำเนินการ ได้แก่ การขยายเขตประปาส่วนภูมิภาค การขยายเขตประปาหมู่บ้าน การก่อสร้างถังเก็บน้ำฝน การขุดบ่อน้ำตื้น การซ่อมแซมและบำรุงรักษาประปาหมู่บ้าน/ประปาส่วนภูมิภาค

(๔) การจัดให้มีและการบำรุงการไฟฟ้าหรือแสงสว่างด้วยวิธีอื่น ภารกิจที่จะต้องดำเนินการ ได้แก่ การขยายเขตไฟฟ้า และไฟฟ้าสาธารณะ การบริหารงานไฟฟ้าพลังงานแสงอาทิตย์

### ๕.๒ ด้านส่งเสริมคุณภาพชีวิต มีภารกิจที่เกี่ยวข้อง ดังนี้

(๑) การจัดให้มีการป้องกันและการควบคุมโรคติดต่อ มีภารกิจที่จะต้องดำเนินการได้แก่ การจัดให้มีการป้องกันโรคไข้เลือดออก และไข้สมองอักเสบ, การป้องกันโรคพิษสุนัขบ้า, การตรวจหาสารพิษในร่างการของเกษตรกร , การตรวจหามะเร็งปากมดลูกและมะเร็งเต้านม

(๒) การสังคมสงเคราะห์ การพัฒนาคุณภาพชีวิตเด็ก สตรี คนชราและผู้ด้อยโอกาส ภารกิจที่จะต้องดำเนินการ สงเคราะห์ผู้ด้อยโอกาส ผู้สูงอายุ ผู้พิการ จัดซื้ออาหารเสริม(นม) เครื่องแต่งกาย ให้กับผู้ด้อยโอกาส ผู้สูงอายุ และผู้พิการ

(๓) การรักษาความสะอาดของถนน ทางเดิน และที่สาธารณะ ภารกิจที่จะต้องดำเนินการ ได้แก่ รักษาความสะอาดของถนน ตัดหญ้าในที่สาธารณะสองข้างทาง เก็บขยะ ออกข้อบัญญัติรักษาความสะอาดในที่สาธารณะ

(๔) การบำรุงและส่งเสริมการทำมาหากินของราษฎร มีภารกิจที่จะต้องดำเนินการได้แก่ ส่งเสริมการฝึกอบรมอาชีพเสริมให้กับราษฎร สนับสนุนงบประมาณสำหรับกลุ่มแม่บ้านหมู่บ้าน จัดซื้อวัสดุอุปกรณ์ของกลุ่มอาชีพ

**๕.๓ ด้านการจัดระเบียบชุมชน สังคม และการรักษาความสงบเรียบร้อย มีภารกิจที่เกี่ยวข้อง ดังนี้**

(๑) การส่งเสริมประชาธิปไตย ความเสมอภาค และสิทธิเสรีภาพของประชาชน ภารกิจที่จะต้องดำเนินการ ได้แก่ การรณรงค์ส่งเสริมการให้ความรู้เกี่ยวกับวิถีประชาธิปไตย จัดอบรมเกี่ยวกับกฎหมายสำหรับประชาชน

(๒) การป้องกันและบรรเทาสาธารณภัย ภารกิจที่จะต้องดำเนินการ ได้แก่ การจัดตั้งศูนย์ป้องกันและบรรเทาสาธารณภัย การฝึกอบรม อปพร. การฝึกทบทวน อปพร. จัดสรรงบประมาณในการป้องกันและบรรเทาสาธารณภัย

(๓) การรักษาความสงบเรียบร้อย การส่งเสริมและสนับสนุนการป้องกันและรักษาความปลอดภัยในชีวิตและทรัพย์สินในเขตพื้นที่ อบต. ภารกิจที่จะต้องดำเนินการ ได้แก่ การให้การสนับสนุนกิจกรรมรักษาความปลอดภัยของชมรมกำนันผู้ใหญ่บ้าน การจัดตั้งจุดบริการประชาชนในช่วงเทศกาลต่าง ๆ การจัดตั้งเวรยามในหมู่บ้าน

**๕.๔ ด้านการวางแผน การส่งเสริมการลงทุน พาณิชยกรรมและการท่องเที่ยว มีภารกิจที่เกี่ยวข้อง ดังนี้**

(๑) การจัดทำแผนพัฒนาองค์การบริหารส่วนตำบล และประสานการจัดทำแผนพัฒนา ภารกิจที่จะต้องดำเนินการ ได้แก่ การจัดทำแผนยุทธศาสตร์การพัฒนาของตำบล, การจัดทำแผนพัฒนาสามปี การจัดประชุมประชาคมหมู่บ้าน/ตำบล และการประสานแผนระหว่างหน่วยงานและองค์กรต่าง ๆ ในจังหวัด

(๒) การส่งเสริมการท่องเที่ยว ภารกิจที่จะต้องดำเนินการ ได้แก่ การจัดงานประเพณีลอยกระทง การจัดงานประเพณีสงกรานต์ตักต้อนน้อย ปรับปรุงภูมิทัศน์แหล่งน้ำซับน้ำจ้ำ และปรับปรุงภูมิทัศน์แหล่งน้ำใหญ่ในตำบล

(๓) การพาณิชย์ การส่งเสริมการลงทุนและการทำกิจกรรมไม่ว่าจะดำเนินการเองหรือร่วมกัน ภารกิจที่จะต้องดำเนินการ ได้แก่ การจัดงานวันหอมแดง การส่งเสริมการรวมกลุ่มของเกษตรกร ผู้ปลูกหอมแดงของตำบล จัดสรรงบประมาณในการให้ความรู้และส่งเสริมการเกษตรตามปรัชญาเศรษฐกิจพอเพียง

**๕.๕ ด้านการบริหารจัดการและการอนุรักษ์ทรัพยากรธรรมชาติและสิ่งแวดล้อม มีภารกิจที่เกี่ยวข้อง ดังนี้**

(๑) การจัดการ การบำรุงรักษาและการใช้ประโยชน์จากป่าไม้ ที่ดิน ทรัพยากรธรรมชาติและสิ่งแวดล้อม ภารกิจที่จะต้องดำเนินการ ได้แก่ การจัดฝึกอบรมปลูกจิตสำนึกในการอนุรักษ์ทรัพยากรธรรมชาติและสิ่งแวดล้อม การจัดสรรงบประมาณในการจัดซื้อพันธุ์กล้าไม้เพื่อแจกจ่ายให้กับราษฎรในตำบลเพื่อปลูกในพื้นที่การเกษตร สวน และที่สาธารณะ

(๒) การกำจัดมูลฝอยและสิ่งปฏิกูล ภารกิจที่จะต้องดำเนินการ ได้แก่ สนับสนุนงบประมาณในการบริหารจัดการขยะมูลฝอย ดำเนินการโครงการธนาคารขยะในหมู่บ้านและโรงเรียน

(๓) การจัดการสิ่งแวดล้อมและมลพิษต่าง ๆ ภารกิจที่จะต้องดำเนินการ ได้แก่ การจัดสรรงบประมาณให้กับหมู่บ้านเพื่อดำเนินการตามโครงการหมู่บ้านน่าอยู่ การดำเนินการปลูกจิตสำนึกในการเกษตรตามปรัชญาเศรษฐกิจพอเพียง

#### **๕.๖ ด้านการศาสนา ศิลปวัฒนธรรม จารีตประเพณี และภูมิปัญญาท้องถิ่น มีภารกิจที่เกี่ยวข้อง ดังนี้**

(๑) บำรุงรักษาศิลปะ จารีตประเพณี ภูมิปัญญาท้องถิ่น และวัฒนธรรมอันดีของท้องถิ่น ภารกิจที่จะต้องดำเนินการ ได้แก่ จัดสรรงบประมาณในการร่วมกิจกรรมตามประเพณีท้องถิ่น ต่าง ๆ สนับสนุนงบประมาณสำหรับกลุ่มภูมิปัญญาท้องถิ่น

(๒) การส่งเสริมการกีฬา ภารกิจที่จะต้องดำเนินการ ได้แก่ สนับสนุนงบประมาณในการจัดส่งนักกีฬาเข้าร่วมการแข่งขัน การจัดงานกีฬาประชาชนตำบล การจัดงานกีฬาเยาวชนตำบล และสนับสนุนงบประมาณให้กับกลุ่มโรงเรียนเพื่อเข้าร่วมการแข่งขันในระดับเขตจังหวัด

(๓) การศึกษา และการทำนุบำรุงศาสนา และการส่งเสริมวัฒนธรรม ภารกิจที่จะต้องดำเนินการ ได้แก่ การจัดสรรงบประมาณในการจัดซื้ออาหารเสริม(นม) และอาหารกลางวัน ให้แก่เด็กนักเรียน, เด็กเล็ก ในโรงเรียนและศูนย์พัฒนาเด็กเล็กในตำบล เพื่อให้ได้รับอาหารเสริม(นม)และอาหารกลางวันครบ ๑๐๐% จัดสรรงบประมาณในการจัดซื้อเครื่องดนตรีไทย/สากล ให้กับโรงเรียนและศูนย์วัฒนธรรมตำบล

#### **๕.๗ ด้านการบริหารจัดการและสนับสนุนการปฏิบัติภารกิจขององค์การบริหารส่วนตำบล มีภารกิจที่เกี่ยวข้อง ดังนี้**

- (๑) ส่งเสริมให้มีการเปิดเผยข้อมูลข่าวสารตาม พ.ร.บ.ข้อมูลข่าวสารทางราชการ พ.ศ. ๒๕๔๐
- (๒) ส่งเสริมให้มีการประชาสัมพันธ์ผลการดำเนินงานประเภทต่าง ๆ ขององค์การบริหารส่วนตำบล
- (๓) สนับสนุนให้มีการบูรณาการการปฏิบัติงานร่วมกับองค์กรปกครองส่วนท้องถิ่นอื่นหรือหน่วยงานอื่น
- (๔) ส่งเสริมพัฒนาความรู้ความสามารถให้แก่พนักงานส่วนตำบล
- (๕) ส่งเสริมให้ทุกส่วนราชการจัดทำข้อตกลงในการปฏิบัติราชการระหว่างพนักงานส่วนตำบลกับผู้บริหาร
- (๖) การให้บริการแก่เอกชน ส่วนราชการ หน่วยงานของรัฐ รัฐวิสาหกิจ หรือองค์กรปกครองส่วนท้องถิ่นอื่น

**๖. การกิจหลักและการกิจรองที่องค์การบริหารส่วนตำบลจะดำเนินการ**  
**การกิจหลัก**

๑. การจัดให้มีและบำรุงรักษาทางบก ทางน้ำ และทางระบายน้ำ
๒. การสาธารณสุข โภคและการก่อสร้างอื่น ๆ
๓. การควบคุมอาคาร
๔. การส่งเสริมการฝึกและประกอบอาชีพ
๕. การสังคมสงเคราะห์ และการพัฒนาคุณภาพชีวิตเด็ก สตรี คนชราและ  
ผู้ด้อยโอกาส
๖. การป้องกันโรคและระงับโรคติดต่อ
๗. การจัดให้มีและควบคุมการฆ่าสัตว์
๘. การป้องกันและบรรเทาสาธารณภัย
๙. การรักษาความสะอาดและความเป็นระเบียบเรียบร้อยของบ้านเมือง
๑๐. การดูแลรักษาที่สาธารณะ
๑๑. ส่งเสริมให้มีอุตสาหกรรมในครอบครัว
๑๒. บำรุงและส่งเสริมการประกอบอาชีพของราษฎร
๑๓. การจัดการ การบำรุงรักษา และการใช้ประโยชน์จากป่าไม้ ที่ดิน  
ทรัพยากรธรรมชาติและสิ่งแวดล้อม
๑๔. การจัดการศึกษา
๑๕. การบำรุงรักษาศิลปะ จารีตประเพณี ภูมิปัญญาท้องถิ่น และวัฒนธรรม  
อันดีของท้องถิ่น
๑๖. การจัดทำแผนพัฒนาท้องถิ่นของตนเอง
๑๗. การส่งเสริมประชาธิปไตย ความเสมอภาค และสิทธิเสรีภาพของประชาชน
๑๘. ส่งเสริมการมีส่วนร่วมของราษฎรในการพัฒนาท้องถิ่น

**การกิจรอง**

๑. การผังเมือง
๒. การปรับปรุงแหล่งชุมชนแออัดและการจัดการเกี่ยวกับที่อยู่อาศัย
๓. การจัดให้มีและบำรุงรักษาสถานที่พักผ่อนหย่อนใจ
๔. การสาธารณสุข การอนามัยครอบครัว และการรักษาพยาบาล
๕. การควบคุมการเลี้ยงสัตว์
๖. การรักษาความปลอดภัย ความเป็นระเบียบเรียบร้อย และการอนามัยโรง  
มหรสพและสาธารณสุขอื่น ๆ การรักษาความสงบเรียบร้อย การส่งเสริม  
และสนับสนุนการป้องกันและ
๗. รักษาความปลอดภัยในชีวิตและทรัพย์สิน

๘. การจัดให้มีและควบคุมตลาด ท่าเทียบเรือ ท่าข้าม และที่จอดรถ
๙. การสาธารณสุขและการ
๑๐. การพาณิชย์ และการส่งเสริมการลงทุน
๑๑. การขนส่งและการวิศวกรรมจราจร
๑๒. ให้มีและส่งเสริมกลุ่มเกษตรกรและกิจการสหกรณ์
๑๓. การกำจัดมูลฝอย สิ่งปฏิกูล และน้ำเสีย
๑๔. การจัดให้มีและควบคุมสุสานและฌาปนสถาน
๑๕. การส่งเสริมกีฬา
๑๖. การส่งเสริมการท่องเที่ยว
๑๗. กิจการอื่นใดที่เป็นผลประโยชน์ของประชาชนในท้องถิ่นตามที่  
คณะกรรมการกระจายอำนาจ ๗ ประกาศกำหนด

## ๗. สรุปปัญหาและแนวทางในการกำหนดโครงสร้างส่วนราชการและกรอบ อัตรากำลัง

องค์การบริหารส่วนตำบลจำปาสาย กำหนดโครงสร้างการแบ่งส่วนราชการออกเป็น ๔ ส่วนราชการ ได้แก่ สำนักงานปลัดองค์การบริหารส่วนตำบล กองคลัง กองช่าง กองสาธารณสุขและสิ่งแวดล้อม และกำหนดกรอบอัตรากำลังทั้งสิ้น ๔๘ อัตรา เนื่องจากองค์การบริหารส่วนตำบลมีภารกิจและปริมาณงานที่เพิ่มมากขึ้นจากเดิมในระดับหนึ่ง และมีความต้องการใช้บุคลากรที่มีความชำนาญหรือเชี่ยวชาญเฉพาะด้านในการปฏิบัติภารกิจต่าง ๆ ซึ่งจำนวนพนักงานส่วนตำบลและพนักงานจ้างในปัจจุบันถึงแม้จะมีความเหมาะสมกับปริมาณงานอยู่ในระดับหนึ่ง แต่ก็ยังนับว่ามีงานอีกไม่น้อย ซึ่งยังฝากไว้กับพนักงานส่วนตำบลในบางตำแหน่งจึงทำให้การปฏิบัติงานอาจไม่มีความละเอียดรอบคอบและได้ผลสัมฤทธิ์เท่าที่ควร ดังนั้น ในการทบทวนอัตรากำลังขององค์การอาจต้องมีการเสนอขอกำหนดตำแหน่งตามโครงสร้าง ที่ได้กำหนดในกรอบอัตรากำลังให้สอดคล้องกับภารกิจ อำนาจหน้าที่และปริมาณงานในวงรอบการเสนอปรับปรุงแผนอัตรากำลังครั้งต่อไป เพื่อให้จะทำให้สามารถแก้ไขปัญหาขององค์การบริหารส่วนตำบลได้อย่างมีประสิทธิภาพ และได้คำนึงถึงการรักษาระดับภาระค่าใช้จ่ายขององค์การให้มีความเหมาะสม

## ๘. โครงสร้างการกำหนดส่วนราชการ

๘.๑ องค์การบริหารส่วนตำบลจำปาสาย ได้ทำการวิเคราะห์ภารกิจและปริมาณงาน รวมทั้งสภาพปัญหาเกี่ยวกับการบริหารงานบุคคลในด้านต่าง ๆ เรียบร้อยแล้ว องค์การบริหารส่วนตำบลจึงกำหนดกรอบโครงสร้างส่วนราชการต่าง ๆ เพื่อดำเนินการตามกรอบภารกิจที่ได้วางไว้ ดังนี้

โครงสร้างตามแผนอัตรากำลังปัจจุบัน	โครงสร้างตามแผนอัตรากำลังใหม่	หมายเหตุ
<b>๑. สำนักงานปลัด ฯ</b> ๑.๑ งานบริหารทั่วไป - งานบริหารงานบุคคล - งานธุรการและสารบรรณ - งานเลือกตั้งและทะเบียนข้อมูล, การพัฒนาระบบคอมพิวเตอร์ - งานประชาสัมพันธ์	<b>๑. สำนักงานปลัด ฯ</b> ๑.๑ งานบริหารทั่วไป - งานบริหารงานบุคคล - งานธุรการและสารบรรณ - งานเลือกตั้งและทะเบียนข้อมูล, การพัฒนาระบบคอมพิวเตอร์ - งานประชาสัมพันธ์	

โครงสร้างตามแผนอัตรากำลังปัจจุบัน	โครงสร้างตามแผนอัตรากำลังใหม่	หมายเหตุ
<ul style="list-style-type: none"> <li>- งานสังคมสงเคราะห์               <ul style="list-style-type: none"> <li>๑.๒ งานนโยบายและแผน</li> </ul> </li> <li>- งานวิชาการและแผน</li> <li>- งานจัดทำงบประมาณ</li> <li>- งานติดตามผลการดำเนินงานตามงบประมาณ</li> <li>- งานวิเคราะห์การใช้จ่ายงบประมาณ</li> <li>- งานการจัดเก็บและวิเคราะห์ข้อมูลสถิติ               <ul style="list-style-type: none"> <li>๑.๓ งานป้องกันและบรรเทาสาธารณภัย</li> </ul> </li> <li>- งานป้องกันและบรรเทาสาธารณภัย</li> <li>- งานการดำเนินงานระดับและบรรเทาสาธารณภัย               <ul style="list-style-type: none"> <li>๑.๔ งานกิจการสภา อบต.</li> </ul> </li> <li>- งานอำนวยความสะดวกและประสานงาน</li> <li>- งานระเบียบ ข้อบังคับ กฎหมาย</li> <li>- งานเลือกตั้ง               <ul style="list-style-type: none"> <li>๑.๕ งานส่งเสริมและพัฒนาอาชีพ</li> </ul> </li> <li>- งานวางแผนส่งเสริมการเกษตร</li> <li>- งานวิชาการให้บริการด้านวิชาการเกษตร</li> <li>- งานส่งเสริมความรู้การเกษตร</li> <li>- งานอนุรักษ์แหล่งน้ำและป่าไม้               <ul style="list-style-type: none"> <li>๑.๖ งานส่งเสริมการศึกษา, ศาสนาวัฒนธรรม</li> </ul> </li> <li>- งานจัดการศึกษาระดับปฐมวัย - ศูนย์พัฒนาเด็กเล็ก</li> <li>- งานโรงเรียนและการศึกษานอกโรงเรียน</li> <li>- กิจกรรมเด็กนักเรียนและเยาวชน</li> <li>- งานกีฬาและนันทนาการ</li> <li>- งานศาสนา วัฒนธรรมท้องถิ่น</li> </ul> <p><b>๒. กองคลัง</b></p> <ul style="list-style-type: none"> <li>๒.๑ งานการเงิน               <ul style="list-style-type: none"> <li>- งานรับ - เบิกจ่ายเงิน</li> <li>- งานจัดทำฎีกาเบิกจ่ายเงิน</li> <li>- งานเก็บรักษาเงิน</li> <li>- งานตรวจสอบภายใน</li> <li>- งานสถิติการเงินและการคลัง</li> </ul> </li> <li>๒.๒ งานบัญชี               <ul style="list-style-type: none"> <li>- งานการบัญชี</li> <li>- งานทะเบียนการควบคุมเบิกจ่ายเงิน</li> <li>- งานงบการเงิน และงบทดลอง</li> <li>- งานแสดงฐานะทางการเงิน</li> </ul> </li> <li>๒.๓ งานพัฒนาและจัดเก็บรายได้               <ul style="list-style-type: none"> <li>- งานพัฒนารายได้</li> <li>- งานจัดเก็บรายได้</li> <li>- งานทะเบียนควบคุมและเร่งรัดรายได้</li> </ul> </li> </ul>	<ul style="list-style-type: none"> <li>- งานสังคมสงเคราะห์               <ul style="list-style-type: none"> <li>- งานสำรวจ จัดทำ แผนการพัฒนาชุมชน การส่งเสริมอาชีพ และอื่น ๆ ประสานงานมวลชน แสวงหาผู้นำในท้องถิ่นเพื่อการพัฒนาชุมชน</li> </ul> </li> <li>๑.๒ งานนโยบายและแผน</li> <li>- งานวิชาการและแผนงาน</li> <li>- งานจัดทำงบประมาณ</li> <li>- งานติดตามผลการดำเนินงานตามงบประมาณ</li> <li>- งานวิเคราะห์การใช้จ่ายงบประมาณ</li> <li>- งานการจัดเก็บและวิเคราะห์ข้อมูลสถิติ               <ul style="list-style-type: none"> <li>๑.๓ งานป้องกันและบรรเทาสาธารณภัย</li> </ul> </li> <li>- งานป้องกันและบรรเทาสาธารณภัย               <ul style="list-style-type: none"> <li>- งานการดำเนินงานระดับและบรรเทาสาธารณภัย / ศูนย์บริการหน่วยเคลื่อนที่เร็ว ๒๔ ชั่วโมง</li> </ul> </li> <li>๑.๔ งานกิจการสภา อบต.</li> <li>- งานอำนวยความสะดวกและประสานงาน</li> <li>- งานระเบียบ ข้อบังคับ กฎหมาย</li> <li>- งานเลือกตั้ง               <ul style="list-style-type: none"> <li>๑.๕ งานส่งเสริมและพัฒนาอาชีพ</li> </ul> </li> <li>- งานวางแผนส่งเสริมการเกษตร</li> <li>- งานวิชาการให้บริการด้านวิชาการเกษตร</li> <li>- งานส่งเสริมความรู้การเกษตร</li> <li>- งานอนุรักษ์แหล่งน้ำและป่าไม้               <ul style="list-style-type: none"> <li>๑.๖ งานส่งเสริมการศึกษา, ศาสนาวัฒนธรรม</li> </ul> </li> <li>- งานโรงเรียนและการศึกษานอกโรงเรียน</li> <li>- กิจกรรมเด็กนักเรียนและเยาวชน</li> <li>- งานกีฬาและนันทนาการ</li> <li>- งานศาสนา วัฒนธรรมท้องถิ่น</li> </ul> <p><b>๒. กองคลัง</b></p> <ul style="list-style-type: none"> <li>๒.๑ งานการเงิน               <ul style="list-style-type: none"> <li>- งานรับ - เบิกจ่ายเงิน</li> <li>- งานจัดทำฎีกาเบิกจ่ายเงิน</li> <li>- งานเก็บรักษาเงิน</li> <li>- งานตรวจสอบภายใน</li> <li>- งานสถิติการเงินและการคลัง</li> </ul> </li> <li>๒.๒ งานบัญชี               <ul style="list-style-type: none"> <li>- งานการบัญชี</li> <li>- งานทะเบียนการควบคุมเบิกจ่ายเงิน</li> <li>- งานงบการเงิน และงบทดลอง</li> <li>- งานแสดงฐานะทางการเงิน</li> <li>- งานศึกษา วิเคราะห์ วิจัย และเสนอแนะ การปรับปรุงวิธีการจัดทำรายงานทางการเงินและบัญชี และงานที่เกี่ยวข้องอื่น ๆ</li> </ul> </li> <li>๒.๓ งานพัฒนาและจัดเก็บรายได้               <ul style="list-style-type: none"> <li>- งานพัฒนารายได้</li> </ul> </li> </ul>	

โครงสร้างตามแผนอัตรากำลังปัจจุบัน	โครงสร้างตามแผนอัตรากำลังใหม่	หมายเหตุ
<ul style="list-style-type: none"> <li>- งานศึกษา วิเคราะห์ วิจัย และเสนอแนะ การปรับปรุงวิธีการจัดเก็บภาษีอากร และค่าธรรมเนียมต่าง ๆ และรายได้อื่น ๆ</li> <li>๒.๔ งานทะเบียนทรัพย์สินและพัสดุ</li> <li>- งานทะเบียนทรัพย์สิน</li> <li>- งานพัสดุ</li> <li>- งานทะเบียนเบิกจ่ายพัสดุ</li> <li><b>๓. กองช่าง</b> <ul style="list-style-type: none"> <li>๓.๑ งานก่อสร้าง                             <ul style="list-style-type: none"> <li>- งานก่อสร้างและบูรณะถนน</li> <li>- งานก่อสร้างสะพาน , ฝาย</li> <li>- งานข้อมูลก่อสร้าง</li> <li>- งานสำรวจออกแบบ</li> <li>๓.๒ งานออกแบบและควบคุมอาคาร                                     <ul style="list-style-type: none"> <li>- งานออกแบบและประเมินราคา</li> <li>- งานควบคุมการก่อสร้าง</li> <li>- งานออกแบบและบริการข้อมูล</li> <li>๓.๓ งานสาธารณูปโภค   <ul style="list-style-type: none"> <li>- งานประสานกิจการไฟฟ้าสาธารณะ , ประปา</li> <li>- งานระบายน้ำ</li> <li>๓.๔ งานผังเมือง   <ul style="list-style-type: none"> <li>- งานสำรวจและแผนที่</li> <li>- งานควบคุมอาคารผังเมือง</li> </ul> </li> </ul> </li> </ul> </li> </ul> </li> <li><b>๔. กองสาธารณสุขและสิ่งแวดล้อม</b> <ul style="list-style-type: none"> <li>- งานอนามัยและสิ่งแวดล้อม</li> <li>- งานส่งเสริมสุขภาพและสาธารณสุข</li> <li>- งานรักษาความสะอาด</li> <li>- งานป้องกันและควบคุมโรคติดต่อ</li> </ul> </li> </ul> </li></ul>	<ul style="list-style-type: none"> <li>- งานจัดเก็บรายได้</li> <li>- งานทะเบียนควบคุมและเร่งรัดรายได้</li> <li>- งานศึกษา วิเคราะห์ วิจัย และเสนอแนะ การปรับปรุงวิธีการจัดเก็บภาษีอากร และค่าธรรมเนียมต่าง ๆ และรายได้อื่น ๆ</li> <li>๒.๔ งานทะเบียนทรัพย์สินและพัสดุ</li> <li>- งานทะเบียนทรัพย์สิน</li> <li>- งานพัสดุ</li> <li>- งานทะเบียนเบิกจ่ายพัสดุ</li> <li>- งานศึกษา วิเคราะห์ และเสนอความเห็นในงานพัสดุ แนวทางการปรับปรุงวิธีการปฏิบัติงาน หรือ การบริหารงานพัสดุ/การจัดวางระบบการพัสดุ</li> <li>๒.๕ งานในการให้บริการทั่วไป และการอำนวยความสะดวกฯ</li> <li><b>๓. กองช่าง</b> <ul style="list-style-type: none"> <li>๓.๑ งานก่อสร้าง                             <ul style="list-style-type: none"> <li>- งานก่อสร้างและบูรณะถนน</li> <li>- งานก่อสร้างสะพาน , ฝาย</li> <li>- งานข้อมูลก่อสร้าง และข้อมูลสถิติสารสนเทศ</li> <li>- งานสำรวจออกแบบ</li> <li>๓.๒ งานออกแบบและควบคุมอาคาร                                     <ul style="list-style-type: none"> <li>- งานออกแบบและประเมินราคา</li> <li>- งานควบคุมการก่อสร้าง</li> <li>- งานออกแบบและบริการข้อมูล</li> <li>๓.๓ งานสาธารณูปโภค   <ul style="list-style-type: none"> <li>- งานประสานกิจการไฟฟ้าสาธารณะ , ประปา</li> <li>- งานระบายน้ำ</li> <li>๓.๔ งานผังเมือง   <ul style="list-style-type: none"> <li>- งานสำรวจและแผนที่</li> <li>- งานควบคุมอาคารผังเมือง</li> <li>- งานธุรการและสารบัญ</li> </ul> </li> </ul> </li> </ul> </li> <li><b>๔. กองสาธารณสุขและสิ่งแวดล้อม</b> <ul style="list-style-type: none"> <li>- งานธุรการและสารบรรณ</li> <li>- งานอนามัยและสิ่งแวดล้อม</li> <li>- งานส่งเสริมสุขภาพและสาธารณสุข</li> <li>- งานรักษาความสะอาด</li> <li>- งานป้องกันและควบคุมโรคติดต่อ</li> </ul> </li> </ul> </li> </ul> </li></ul>	

๘.๒ องค์การบริหารส่วนตำบลจำปาสาย ได้ทำการวิเคราะห์ภารกิจและปริมาณงาน และได้จัดทำกรอบโครงสร้างอัตรากำลังใหม่แล้ว และได้ทำการวิเคราะห์ประมาณการการใช้อัตรากำลังพนักงานส่วนตำบล ลูกจ้าง หรือพนักงานจ้างในอนาคตว่าในระยะเวลา ๓ ปี ต่อไปข้างหน้าจะมีการใช้จำนวนพนักงานส่วนตำบลและลูกจ้างจำนวนเท่าใด จึงจะเหมาะสมกับภารกิจและปริมาณงาน เพื่อให้คุ้มค่าต่อค่าใช้จ่ายงบประมาณ ขององค์การบริหารส่วนตำบลด้วย ทั้งนี้ เพื่อให้สามารถบริหารงานเป็นไปอย่างมีประสิทธิภาพ ประสิทธิผล โดยนำผลการวิเคราะห์ตำแหน่งมากรอกข้อมูลในกรอบอัตรากำลัง ๓ ปี ดังนี้



การจัดทำกรอบอัตรากำลัง ๓ ปี

ส่วนราชการ / ตำแหน่ง / ระดับ	กรอบ อัตรา กำลังเดิม	กรอบอัตรากำลังใหม่			เพิ่ม / ลด			หมายเหตุ
		๒๕๖๔	๒๕๖๕	๒๕๖๖	๒๕๖๔	๒๕๖๕	๒๕๖๖	
นักบริหารงานท้องถิ่น กลาง	๑	๑	๑	๑	-	-	-	
<b>สำนักปลัด อบต. (๐๑)</b>								
นักบริหารงานทั่วไป ต้น	๑	๑	๑	๑	-	-	-	
นักวิเคราะห์นโยบายและแผน ปก./ชก.	๑	๑	๑	๑	-	-	-	
นักวิชาการศึกษา ปก./ชก.	๑	๑	๑	๑	-	-	-	
นักทรัพยากรบุคคล ปก./ชก.	๑	๑	๑	๑	-	-	-	
นักพัฒนาชุมชน ปก./ชก.	๑	๑	๑	๑	-	-	-	
นักจัดการงานทั่วไป ปก./ชก.	๑	๑	๑	๑	-	-	-	
เจ้าพนักงานธุรการ ปง./ชง.	๑	๑	๑	๑	-	-	-	
นักประชาสัมพันธ์ ปก./ชก.	๑	๑	๑	๑	-	-	-	
เจ้าพนักงานป้องกันและบรรเทาฯ ปง./ชง.	๑	๑	๑	๑	-	-	-	
นักป้องกันและบรรเทาสาธารณภัย ปก./ชก.	๑	๑	๑	๑	-	-	-	
ครู อันดับ คศ.๑	๔	๔	๔	๔	-	-	-	
ครู อันดับ ครูผู้ช่วย	๑	๑	๑	๑	-	-	-	ว่าง
<u>พนักงานจ้าง</u>								
ผู้ช่วยเจ้าพนักงานป้องกันฯ (ภารกิจ)	๒	๒	๒	๒	-	-	-	
ผู้ช่วยครูผู้ดูแลเด็ก (ภารกิจ/ผู้มีทักษะ)	๕	๕	๕	๕	-	-	-	
นักการภารโรง (ภารกิจ/ผู้มีทักษะ)	๑	๑	๑	๑	-	-	-	
พนักงานขับรถยนต์ (ภารกิจ/ผู้มีทักษะ)	๑	๑	๑	๑	-	-	-	
พนักงานขับรถยนต์ (ทั่วไป)	๑	๑	๑	๑	-	-	-	
คนสวน (ภารกิจ/ผู้มีทักษะ)	๒	๒	๒	๒	-	-	-	
คนงานทั่วไป (ทั่วไป)	๔	๔	๔	๔	-	-	-	
พนักงานดับเพลิง (ภารกิจ/ผู้มีทักษะ)	๑	๑	๑	๑	-	-	-	
พนักงานดับเพลิง (ทั่วไป)	๑	๑	๑	๑				
<b>กองคลัง (๐๔)</b>								
นักบริหารงานการคลัง ต้น	๑	๑	๑	๑	-	-	-	
นักวิชาการเงินและบัญชี ปก./ชก.	๑	๑	๑	๑	-	-	-	
นักวิชาการจัดเก็บรายได้ ปก./ชก.	๑	๑	๑	๑	-	-	-	
นักวิชาการพัสดุ ปก./ชก.	๑	๑	๑	๑	-	-	-	
เจ้าพนักงานการเงินและบัญชี ปง./ชง.	๑	๑	๑	๑	-	-	-	
<u>พนักงานจ้าง</u>								
ผู้ช่วยเจ้าพนักงานพัสดุ (ภารกิจ)	๑	๑	๑	๑	-	-	-	
คนงานทั่วไป (ทั่วไป)	๑	๑	๑	๑	-	-	-	

ส่วนราชการ / ตำแหน่ง	กรอบ อัตรา กำลังเดิม	กรอบอัตรากำลังใหม่			เพิ่ม / ลด			หมายเหตุ
		๒๕๖๑	๒๕๖๒	๒๕๖๓	๒๕๖๑	๒๕๖๒	๒๕๖๓	
<b>กองช่าง (๐๕)</b>								
นักบริหารงานช่าง      ต้น	๑	๑	๑	๑	-	-	-	
นายช่างโยธา            ปง./ชง./อาวุโส	๒	๒	๒	๒	-	-	-	
<u>พนักงานจ้าง</u>								
ผู้ช่วยเจ้าพนักงานธุรการ (ภารกิจ)	๑	๑	๑	๑	-	-	-	
ผู้ช่วยนายช่างสำรวจ (ภารกิจ)	๑	๑	๑	๑	-	-	-	
<b>กองสาธารณสุขและสิ่งแวดล้อม (๐๖)</b>								
นักบริหารงานสาธารณสุข ๗ ต้น	๑	๑	๑	๑	-	-	-	ว่าง
เจ้าพนักงานธุรการ      ปง./ชง.	๑	๑	๑	๑	-	-	-	
เจ้าพนักงานสาธารณสุข   ปง./ชง.	๑	๑	๑	๑	-	-	-	
หน่วยตรวจสอบภายใน								
นักวิชาการตรวจสอบภายใน   ปก./ชก.								
รวม	๔๙	๔๙	๔๙	๔๙	-	-	-	

**การคิดปริมาณงานแต่ละส่วนราชการ**

การนำปริมาณงานที่เกิดขึ้นแต่ละส่วนราชการ มาเพื่อวิเคราะห์กำหนดอัตรา และคำนวณระยะเวลาที่เกิดขึ้น โดยองค์การบริหารส่วนตำบลจำป่าหวาย ได้ใช้วิธีคิดจากสูตรการคำนวณหาเวลาในการปฏิบัติราชการตลอดระยะเวลา ๑ ปีงบประมาณ ดังนี้

**จำนวนวันปฏิบัติราชการ ๑ ปี X ๖ = เวลาปฏิบัติราชการ**

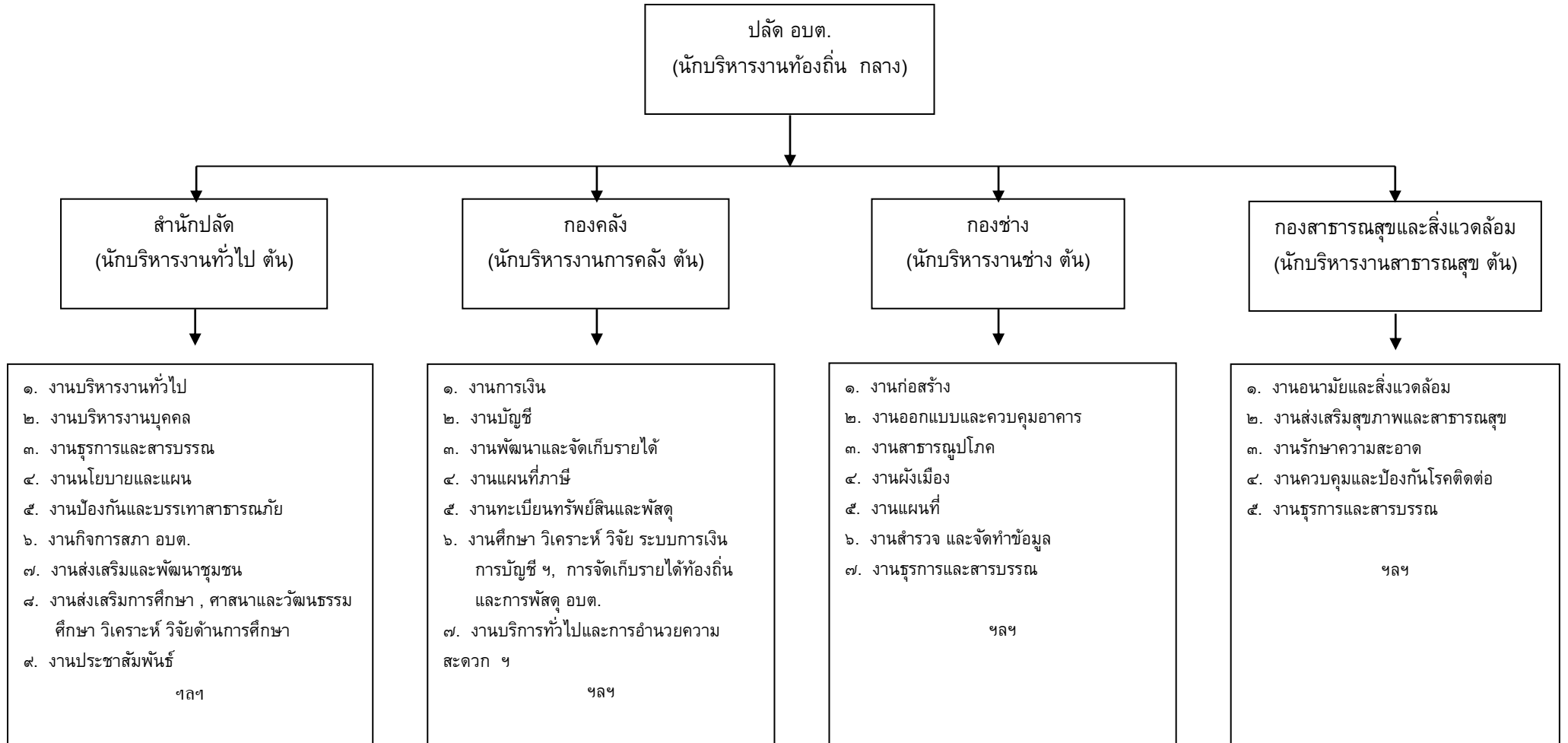
**แทนค่า            ๒๓๐ X ๖ = ๑,๓๘๐ หรือ ๘๒,๘๐๐ นาที**

**หมายเหตุ**

- ๒๓๐            คือ จำนวนวัน ใน ๑ ปี ใช้เวลาปฏิบัติงาน ๒๓๐ วันโดยประมาณ
- ๖                คือ ใน ๑ วัน ใช้เวลาปฏิบัติราชการ เป็นเวลา ๖ ชั่วโมง
- ๑,๓๘๐         คือ จำนวน วัน คูณด้วย จำนวน ชั่วโมง / ๑ ปี ทำงาน ๑,๓๘๐ ชั่วโมง
- ๘๒,๘๐๐        คือ ใน ๑ ชั่วโมง มี ๖๐ นาที ดังนั้น ๑,๓๘๐ X ๖๐ จะได้ ๘๒,๘๐๐ นาที

## ๑๐. แผนภูมิโครงสร้างการแบ่งส่วนราชการตามแผนอัตรากำลัง ๓ ปี

### กรอบโครงสร้างส่วนราชการขององค์การบริหารส่วนตำบล



## ๑๒. แนวทางการพัฒนาข้าราชการ พนักงานและลูกจ้างขององค์การบริหารส่วนตำบล

องค์การบริหารส่วนตำบลจำปาสาย กำหนดแนวทางการพัฒนาพนักงานส่วนตำบลและพนักงานจ้าง เพื่อเพิ่มพูนความรู้ ทักษะ ทักษะ ทศนคติ ที่ดีมีคุณธรรมและจริยธรรม เพื่อให้การปฏิบัติงานของพนักงานส่วนตำบลและพนักงานจ้างเป็นไปอย่างมีประสิทธิภาพประสิทธิผล ตามแผนพัฒนาบุคลากร ดังนี้

แนวทางการพัฒนาได้แก่

๑. การปฐมนิเทศ
๒. การฝึกอบรม
๓. การศึกษา หรือดูงาน
๔. การประชุมเชิงปฏิบัติการ หรือการสัมมนา
๕. การสอนงานหรือการให้คำปรึกษาด้วยวิธีการที่เหมาะสม

หลักสูตรการพัฒนา ได้แก่

๑. หลักสูตรความรู้พื้นฐานในการปฏิบัติราชการ
๒. หลักสูตรการพัฒนาเกี่ยวกับงานในหน้าที่รับผิดชอบ
๓. หลักสูตรความรู้และทักษะเฉพาะของงานในแต่ละตำแหน่ง
๔. หลักสูตรด้านการบริหาร
๕. หลักสูตรด้านคุณธรรมและจริยธรรม

### ๑๓. ประกาศคุณธรรม จริยธรรมของพนักงานส่วนตำบลและลูกจ้าง ขององค์การบริหารส่วนตำบล

อนุสนธิจากคณะกรรมการมาตรฐานการบริหารงานบุคคลส่วนท้องถิ่น (ก.ถ) ได้กำหนดมาตรฐานทางคุณธรรมและจริยธรรมของข้าราชการ พนักงาน และลูกจ้างขององค์กรปกครองส่วนท้องถิ่น ซึ่งได้ประมวลขึ้นจากข้อเสนอแนะของผู้บริหารท้องถิ่น สมาชิกสภาท้องถิ่น ข้าราชการหรือพนักงานส่วนท้องถิ่น ลูกจ้างในองค์กรปกครองส่วนท้องถิ่น และประชาชนผู้รับบริการจากองค์กรปกครองส่วนท้องถิ่น โดยมีวัตถุประสงค์ เพื่อใช้เป็นหลักการและแนวทางปฏิบัติให้ข้าราชการหรือพนักงานส่วนท้องถิ่น และลูกจ้างขององค์กรปกครองส่วนท้องถิ่นโดยทั่วไปใช้ยึดถือปฏิบัติเป็นเครื่องกำกับความประพฤติ องค์การบริหารส่วนตำบลจำปาหวายจึงได้ประกาศมาตรฐานทางคุณธรรมและจริยธรรมของพนักงานส่วนตำบลและพนักงานจ้างขององค์การบริหารส่วนตำบลจำปาหวาย จำนวน ๖ มาตรฐาน ได้แก่

๑. ปฏิบัติหน้าที่อย่างเปิดเผย โปร่งใส
๒. ให้บริการด้วยความเสมอภาพ สะดวก รวดเร็ว มีอัธยาศัยไมตรี ยึดประโยชน์ของประชาชนเป็นหลัก
๓. พัฒนาทักษะ ความรู้ความสามารถของตนเองอยู่เสมอ
๔. ปฏิบัติหน้าที่โดยคำนึงถึงประสิทธิภาพและประสิทธิผลของงานและความคุ้มค่า
๕. ปฏิบัติหน้าที่ด้วยความซื่อสัตย์ สุจริต เสียสละ และมีความรับผิดชอบ
๖. ดำรงตนให้ตั้งมั่นอยู่ในศีลธรรม

เพื่อเป็นมาตรฐานทางคุณธรรมและจริยธรรม ให้พนักงานส่วนตำบลและพนักงานจ้างขององค์การบริหารส่วนตำบลจำปาหวายยึดถือเป็นแนวปฏิบัติ

## การปรับปรุงแผนอัตรากำลัง ๓ ปี

ในระหว่างการประกาศใช้บังคับแผนอัตรากำลัง ๓ ปี องค์การบริหารส่วนตำบลจะต้องทำการปรับปรุงแผนอัตรากำลัง ๓ ปี กรณีมีเหตุผลและความจำเป็นที่จะต้องดำเนินการในเรื่อง ดังต่อไปนี้

๑. กำหนดตำแหน่งพนักงานส่วนตำบลเพิ่มขึ้นใหม่ นอกเหนือจากที่กำหนดในแผนอัตรากำลัง เพื่อรองรับภารกิจหน้าที่ความรับผิดชอบ ลักษณะงานหรือปริมาณงานที่เพิ่มมากขึ้น
๒. การปรับปรุงการกำหนดตำแหน่ง ดังนี้
  - ๒.๑ การปรับระดับตำแหน่งให้สูงขึ้นในตำแหน่งสายงานเดิม
  - ๒.๒ การปรับลดหรือขยายระดับตำแหน่ง
  - ๒.๓ การปรับเกลี้ยตำแหน่ง โดยไม่เปลี่ยนแปลงตำแหน่งสายงาน
  - ๒.๔ การปรับเกลี้ยตำแหน่ง โดยเปลี่ยนตำแหน่งสายงานหรือระดับตำแหน่ง
  - ๒.๕ การยุบเลิกตำแหน่ง
๓. ให้คณะกรรมการพนักงานส่วนตำบลจังหวัด (ก.อบต.จังหวัด) พิจารณาให้ความเห็นชอบการยุบเลิกตำแหน่งผู้ปฏิบัติและเปลี่ยนแปลงเกี่ยวกับตำแหน่ง ตามข้อเสนอขององค์การบริหารส่วนตำบล หากคณะกรรมการกลางพนักงานส่วนตำบล (ก.อบต.) ได้ให้ความเห็นชอบแล้ว หากคณะกรรมการพนักงานส่วนตำบล (ก.อบต.จังหวัด) ไม่เห็นชอบกับข้อเสนอขององค์การบริหารส่วนตำบล และองค์การบริหารส่วนตำบลยืนยันยังข้อเสนอ นั้น ให้เสนอผ่านคณะกรรมการพนักงานส่วนตำบล (ก.อบต.จังหวัด) ให้คณะกรรมการกลางพนักงานส่วนตำบล (ก.อบต.) ให้ความเห็นชอบต่อไป
๔. การพิจารณาขออนุมัติยุบเลิกตำแหน่งและเปลี่ยนแปลงเกี่ยวกับตำแหน่ง ให้ดำเนินการโดยยึดกรอบอัตรากำลังตามแผนอัตรากำลัง ๓ ปี ขององค์การบริหารส่วนตำบลเป็นเกณฑ์ หากมีเหตุผลและความจำเป็นที่จะขออนุมัตินอกเหนือจากกรอบ ๙ ก็ให้ขออนุมัติเป็นกรณีพิเศษ
๕. การขออนุมัติยุบเลิกตำแหน่งและเปลี่ยนแปลงเกี่ยวกับตำแหน่ง ให้พิจารณาถึงเหตุผลและความจำเป็นในด้านปริมาณงานและคุณภาพของงานเป็นสำคัญ
๖. การขออนุมัติยุบเลิกตำแหน่งและเปลี่ยนแปลงเกี่ยวกับตำแหน่ง นอกจากจะพิจารณาเหตุผลด้านปริมาณงานและคุณภาพของงานแล้ว ให้คำนึงถึงจำนวนของลูกจ้างทั้งประจำและพนักงานจ้างที่ปฏิบัติงานในงานนั้นด้วย ทั้งนี้ เพื่อมิให้เกิดปัญหาหางานล้นมือ หรือปัญหาอื่นตามมา
๗. การขออนุมัติยุบเลิกตำแหน่งและเปลี่ยนแปลงเกี่ยวกับตำแหน่งให้พิจารณาถึงความสำคัญกับความเหมาะสมและถูกต้องของกรอบตำแหน่งในงานนั้นด้วย
๘. ในการเสนอขอ กำหนดตำแหน่งและการเสนอขอปรับปรุงการกำหนดตำแหน่ง ให้องค์การบริหารส่วนตำบลชี้แจงเหตุผลและความจำเป็นให้คณะกรรมการพนักงานส่วนตำบล (ก.อบต.จังหวัด) พิจารณาโดยมีรายละเอียดดังนี้
  - ๑) สภาพทั่วไปขององค์กรปกครองส่วนท้องถิ่น

๒) เหตุผลและความจำเป็นในการขอกำหนดตำแหน่งเพิ่มเติม หรือขอปรับปรุงการกำหนดตำแหน่ง

๓) ชื่อตำแหน่ง สายงาน ระดับตำแหน่ง และจำนวนตำแหน่งที่ขอกำหนดใหม่ และขอปรับปรุงการกำหนดตำแหน่ง

๔) ลักษณะงาน หน้าที่ความรับผิดชอบที่มอบหมายให้ตำแหน่งที่ขอกำหนดใหม่ และตำแหน่งที่ขอปรับปรุงการกำหนดตำแหน่งใหม่ ปฏิบัติมีอะไรบ้าง

๕) ความยากและคุณภาพของงาน และปริมาณงานหรือภารกิจที่เพิ่มมากขึ้นจากเดิม ถึงขนาดที่มีความจำเป็นต้องกำหนดตำแหน่งเพิ่มเติม หรือมีการปรับปรุงการกำหนดตำแหน่ง โดยให้ทำการเปรียบเทียบให้เห็นว่า ภารกิจปัจจุบันมีอะไร จำนวนเท่าใดบ้าง และภารกิจที่เพิ่มมากขึ้นหรือลดลงมีอะไรบ้าง

๖) กรอบโครงสร้างส่วนราชการ และตำแหน่งขององค์กรปกครองส่วนท้องถิ่นทั้งหมด

๗) กรอบโครงสร้างส่วนราชการและกรอบโครงสร้างอัตรากำลังปัจจุบัน ของส่วนราชการที่ขอกำหนดตำแหน่งใหม่ และที่ขอปรับปรุงการกำหนดตำแหน่ง และกรอบโครงสร้างส่วนราชการ และกรอบโครงสร้างอัตรากำลัง ภายหลังจากที่ได้มีการขอกำหนดตำแหน่งใหม่ และที่ขอปรับปรุงการกำหนดตำแหน่ง

๘) ตารางการวิเคราะห์ภาระค่าใช้จ่ายด้านการบริหารงานบุคคลปัจจุบัน และภายหลังจากที่ได้มีการขอกำหนดตำแหน่งใหม่ และที่ขอปรับปรุงการกำหนดตำแหน่ง

๙. การขอกำหนดตำแหน่งใหม่ และการขอปรับปรุงการกำหนดตำแหน่งใหม่ เมื่อได้รับความเห็นชอบจากผู้มีอำนาจแล้วให้ถือว่าเป็นการปรับปรุงแผนอัตรากำลัง ๓ ปี ขององค์กรปกครองส่วนท้องถิ่นนั้น โดยให้องค์การบริหารส่วนตำบลดำเนินการแก้ไขปรับปรุงรายละเอียดในแผนอัตรากำลังต่อไป

## ส่วนที่ ๖

### ภาคผนวก

\*\*\*\*\*

๑. คำสั่งแต่งตั้งคณะกรรมการจัดทำแผนอัตรากำลัง ๓ ปี
๒. รายงานการประชุมคณะกรรมการจัดทำแผนอัตรากำลัง ๓ ปี
๓. ประกาศมาตรฐานทางคุณธรรม จริยธรรมพนักงานส่วนตำบล
๔. ประกาศกำหนดโครงสร้างส่วนราชการองค์การบริหารส่วนตำบล



(ถ้าเนา)



## ประกาศองค์การบริหารส่วนตำบลจำป่าหวาย

เรื่อง มาตรฐานทางคุณธรรมและจริยธรรม

ของพนักงานส่วนตำบลและพนักงานจ้างขององค์การบริหารส่วนตำบลจำป่าหวาย

\*\*\*\*\*

โดยที่รัฐธรรมนูญแห่งราชอาณาจักรไทย มาตรา ๒๗๙ วรรคหนึ่ง กำหนดให้มาตรฐานทางจริยธรรมของผู้ดำรงตำแหน่งทางการเมือง ข้าราชการหรือเจ้าหน้าที่ของรัฐแต่ละประเภทให้เป็นไปตามประมวลจริยธรรมที่กำหนดขึ้น และผู้ตรวจการแผ่นดินได้ให้คำแนะนำในการจัดทำหรือปรับปรุงประมวลจริยธรรมตาม มาตรา ๒๘๐ ของรัฐธรรมนูญแห่งราชอาณาจักรไทย

คณะกรรมการมาตรฐานการบริหารงานบุคคลส่วนท้องถิ่น ได้มีมติในการประชุมครั้งที่ ๕/๒๕๕๖ เมื่อวันที่ ๑๑ มิถุนายน ๒๕๕๕๖ กำหนดมาตรฐานกลางทางจริยธรรมของข้าราชการ พนักงานและลูกจ้างขององค์กรปกครองส่วนท้องถิ่น เพื่อยึดถือเป็นหลักการ แนวทางปฏิบัติ และเป็นเครื่องกำกับความประพฤติของตน

ข้าราชการ พนักงานและลูกจ้างขององค์การบริหารส่วนตำบลจำป่าหวาย มีหน้าที่ดำเนินการให้เป็นไปตามกฎหมายเพื่อรักษาประโยชน์ของส่วนรวมและประเทศชาติ อำนวยความสะดวกและให้บริการแก่ประชาชนตามหลักธรรมาภิบาล โดยจะต้องยึดมั่นในค่านิยมหลักของมาตรฐานทางจริยธรรม ดังนี้

- ๑) การยึดมั่นในคุณธรรมและจริยธรรม
- ๒) การมีจิตสำนึกที่ดี ซื่อสัตย์ สุจริต และรับผิดชอบ
- ๓) การยึดถือประโยชน์ของประเทศไทยเหนือกว่าประโยชน์ส่วนตน และไม่มีผลประโยชน์ทับซ้อน

- ๔) การยืนหยัดทำในสิ่งที่ถูกต้อง เป็นธรรม และถูกกฎหมาย
- ๕) การให้บริการแก่ประชาชนด้วยความรวดเร็ว มีอัธยาศัย และไม่เลือกปฏิบัติ
- ๖) การให้ข้อมูลข่าวสารแก่ประชาชนอย่างครบถ้วน ถูกต้อง และไม่บิดเบือนข้อเท็จจริง
- ๗) การมุ่งผลสัมฤทธิ์ของงาน รักษามาตรฐาน มีคุณภาพโปร่งใส และตรวจสอบได้
- ๘) การยึดมั่นในระบอบประชาธิปไตยอันมีพระมหากษัตริย์ทรงเป็นประมุข
- ๙) การยึดมั่นในหลักจรรยาวิชาชีพขององค์กร

ทั้งนี้ การฝ่าฝืนหรือไม่ปฏิบัติตามมาตรฐานทางจริยธรรม ให้ถือเป็นการกระทำความผิดทางวินัย

ประกาศ ณ วันที่ ๑ เดือน ตุลาคม พ.ศ. ๒๕๖๒

สัจจพจน์ ปิงเมือง

(นายสัจจพจน์ ปิงเมือง)

นายกองค์การบริหารส่วนตำบลจำป่าหวาย

(สำเนา)



**ประกาศองค์การบริหารส่วนตำบลจำปาหวาย**  
**เรื่อง ปรับปรุงการกำหนดโครงสร้างส่วนราชการขององค์การบริหารส่วนตำบล**

\*\*\*\*\*

อาศัยอำนาจตามความในข้อ ๔ โดยแก้ไขเพิ่มเติมตามข้อ ๑/๑ (๑) แห่งประกาศคณะกรรมการพนักงานส่วนตำบลจังหวัดพะเยา เรื่อง หลักเกณฑ์และเงื่อนไขการกำหนดระดับตำแหน่งผู้บริหารในองค์การบริหารส่วนตำบลขนาดใหญ่และองค์การบริหารส่วนตำบลขนาดกลาง (ฉบับที่ ๒) ลงวันที่ ๒๙ มีนาคม ๒๕๕๕ ประกอบกับ ข้อ ๒๒๖ , ๒๒๗ และข้อ ๒๓๒ แห่งประกาศคณะกรรมการพนักงานส่วนตำบลจังหวัดพะเยา เรื่อง หลักเกณฑ์และเงื่อนไขเกี่ยวกับการบริหารงานบุคคลขององค์การบริหารส่วนตำบลลงวันที่ ๒๔ ตุลาคม ๒๕๔๕ และที่แก้ไขเพิ่มเติมถึงปัจจุบัน

องค์การบริหารส่วนตำบลจำปาหวายจึงปรับปรุงการกำหนดโครงสร้างส่วนราชการ ต่าง ๆ (ตามที่ตำแหน่งหัวหน้าส่วนสาธารณสุขและสิ่งแวดล้อมได้ว่างลง) จากส่วนสาธารณสุขและสิ่งแวดล้อม ปรับปรุงเป็น กองสาธารณสุขและสิ่งแวดล้อม เป็นดังนี้

๑. สำนักปลัดองค์การบริหารส่วนตำบล
๒. กองคลัง
๓. กองช่าง
๔. กองสาธารณสุขและสิ่งแวดล้อม

โดยกำหนดอำนาจหน้าที่ความรับผิดชอบของส่วนราชการ ดังนี้

๑) สำนักงานปลัดองค์การบริหารส่วนตำบล ให้มีหน้าที่ความรับผิดชอบต่าง ๆ เกี่ยวกับราชการทั่วไปขององค์การบริหารส่วนตำบล และราชการที่มีได้กำหนดให้เป็นหน้าที่ของส่วนราชการใดในองค์การบริหารส่วนตำบลโดยเฉพาะ ประกอบด้วยงานบริหารงานทั่วไป งานบริหารงานบุคคล งานกิจการสภา งานนิติการ งานธุรการและสารบรรณ และงานธุรการและสารบรรณกลาง งานประชาสัมพันธ์ งานวิเคราะห์นโยบายและแผน งานพัฒนาชุมชน รวมทั้งกำกับและเร่งรัดการปฏิบัติราชการของส่วนราชการในองค์การบริหารส่วนตำบลให้เป็นไปตามนโยบาย แนวทาง และแผนการปฏิบัติราชการขององค์การบริหารส่วนตำบล และงานอื่น ๆ ที่เกี่ยวข้องหรือที่ได้รับมอบหมาย

๒) กองคลัง ให้มีหน้าที่ความรับผิดชอบต่าง ๆ เกี่ยวกับการรับเงิน การเบิกจ่ายเงิน การฝากเงิน การเก็บรักษาเงิน การตรวจเงิน การหักภาษีเงินได้และการนำส่งภาษี งานเกี่ยวกับการตัดโอนเงินเดือน งานรายงานเงินคงเหลือประจำวัน งานขออนุมัติเบิกตัดปีและขอย้ายเวลาเบิกจ่าย งานจัดทำงบแสดงฐานะทางการเงิน งบทรัพย์สิน หนี้สิน งบโครงการ เงินสะสม งานการจัดทำบัญชีทุกประเภท งานทะเบียนคุมเงินรายได้ รายจ่าย งานจัดเก็บรายได้และแผนที่ภาษี งานพัสดุ และงานพัสดุกลาง งานธุรการและสารบรรณ และงานอื่น ๆ ที่เกี่ยวข้องหรือที่ได้รับมอบหมาย

๓) กองช่าง ให้มีหน้าที่ความรับผิดชอบต่าง ๆ เกี่ยวกับงานสำรวจ ออกแบบ เขียนแบบ ถนน อาคาร สะพาน แหล่งน้ำ ฯลฯ รายการประมาณการค่าใช้จ่ายตามโครงการ งานควบคุมงาน อาคาร งานการก่อสร้างและซ่อมบำรุงทาง อาคาร สะพาน แหล่งน้ำ งานควบคุมการก่อสร้าง งานทะเบียน และข้อมูลโครงสร้างพื้นฐานและเทคนิควิศวกรรม งานธุรการและสารบรรณ และงานอื่น ๆ ที่เกี่ยวข้องหรือที่ได้รับมอบหมาย

๔) กองสาธารณสุขและสิ่งแวดล้อม ให้มีหน้าที่ความรับผิดชอบเกี่ยวกับการควบคุมด้าน สุขาภิบาลและสิ่งแวดล้อม ด้านสุขาภิบาลอาหารและโภชนาการ งานควบคุมการประกอบการค้าที่นำ รังเกี้ยวหรืออาจเป็นอันตรายต่อสุขภาพ งานป้องกันควบคุมแก้ไขเหตุรำคาญและมลภาวะ งานสุขาภิบาล โรงงาน งานฌาปนสถาน งานป้องกันและควบคุมโรคติดต่อ งานส่งเสริมสุขภาพ งานธุรการและสารบรรณ และงานอื่น ๆ ที่เกี่ยวข้องหรือที่ได้รับมอบหมาย

ทั้งนี้ ตั้งแต่บัดนี้เป็นต้นไป

ประกาศ ณ วันที่ ๒๗ เดือน พฤษภาคม พ.ศ. ๒๕๕๖

สัจพจน์ บุญเมือง

(นายสัจพจน์ บุญเมือง)

นายกองค์การบริหารส่วนตำบลจำป่าหวาย

(สำเนา)



## คำสั่งองค์การบริหารส่วนตำบลจำป่าหวาย

ที่ ๒๘๐/๒๕๖๓

### เรื่อง แต่งตั้งคณะกรรมการจัดทำแผนอัตรากำลัง ๓ ปี และแผนพัฒนาบุคลากร ขององค์การบริหารส่วนตำบลจำป่าหวาย ประจำปีงบประมาณ พ.ศ. ๒๕๖๔ - ๒๕๖๖

อาศัยอำนาจตามประกาศคณะกรรมการพนักงานส่วนตำบลจังหวัดพะเยา เรื่อง หลักเกณฑ์และเงื่อนไขเกี่ยวกับการบริหารงานบุคคล (๓) บทศึกษาวิเคราะห์องค์การบริหารส่วนตำบล ข้อ ๑๒ และข้อ ๒๐ องค์การบริหารส่วนตำบลจำป่าหวาย จึงแต่งตั้งคณะกรรมการจัดทำแผนอัตรากำลัง และแผนพัฒนาบุคลากรขององค์การบริหารส่วนตำบล ดังต่อไปนี้

- |                                |                          |
|--------------------------------|--------------------------|
| ๑) นายกององค์การบริหารส่วนตำบล | เป็นประธานคณะกรรมการ     |
| ๒) ปลัดองค์การบริหารส่วนตำบล   | เป็นคณะกรรมการ           |
| ๓) ผู้อำนวยการกองคลัง          | เป็นคณะกรรมการ           |
| ๔) ผู้อำนวยการกองช่าง          | เป็นคณะกรรมการ           |
| ๕) ผู้อำนวยการกองสาธารณสุขฯ    | เป็นคณะกรรมการ           |
| ๖) หัวหน้าสำนักปลัด            | เป็นคณะกรรมการ/เลขานุการ |
| ๗) นักทรัพยากรบุคคล            | เป็นผู้ช่วยเลขานุการ     |

**ให้คณะกรรมการมีอำนาจหน้าที่** จัดทำแผนอัตรากำลังพนักงานส่วนตำบลและพนักงานจ้าง และแผนพัฒนาบุคลากร ขององค์การบริหารส่วนตำบลจำป่าหวาย (ฉบับร่างขึ้นใหม่ และรวมถึงฉบับปรับปรุง) โดยในการทบทวนการจัดทำแผนให้คำนึงถึงภารกิจ อำนาจหน้าที่ ตามกฎหมายกำหนดแผนและขั้นตอนการกระจายอำนาจให้แก่องค์กรปกครองส่วนท้องถิ่น กฎหมายว่าด้วยสภาตำบลและองค์การบริหารส่วนตำบล ลักษณะงานที่ต้องปฏิบัติ ความยาก คุณภาพของงานและปริมาณงานของส่วนราชการต่าง ๆ ในองค์การบริหารส่วนตำบล ตลอดจนทั้งภาระค่าใช้จ่ายขององค์การบริหารส่วนตำบลที่จะต้องจ่ายในด้านบุคคล และการจัดสรรเงินงบประมาณขององค์การบริหารส่วนตำบล โดยกำหนดเป็นแผนอัตรากำลังขององค์การบริหารส่วนตำบล และแผนพัฒนาบุคลากรตามในระยะเวลา ๓ ปี สำหรับแผนอัตรากำลังดังกล่าวอย่างน้อยจะต้องประกอบด้วยสาระสำคัญ ดังนี้

(๑) บทศึกษาวิเคราะห์อำนาจหน้าที่ และภารกิจความรับผิดชอบขององค์การบริหารส่วนตำบล ในช่วงระยะเวลา ๓ ปี

(๒) บทศึกษาวิเคราะห์ความต้องการกำลังคนทั้งหมดขององค์การบริหารส่วนตำบลในช่วงระยะเวลา ๓ ปี ว่าต้องการกำลังคนประเภทใด ระดับใด จำนวนเท่าใด จึงจะสามารถปฏิบัติงาน ตามภารกิจที่อยู่ในอำนาจหน้าที่และความรับผิดชอบได้อย่างมีประสิทธิภาพ

/ (๓) บทศึกษาวิเคราะห์ ...

(๓) บทศึกษาวิเคราะห์ประเมินความต้องการกำลังคนที่มีอยู่ในปัจจุบัน และกำลังคนที่ขาดอยู่ และต้องการเพิ่มขึ้นอัตราความต้องการกำลังคนเพิ่มขึ้นเนื่องจากการขยายงาน หรือได้รับมอบหมายเพิ่มขึ้น อัตราการสูญเสียกำลังคนในแต่ละปี

(๔) บทศึกษาวิเคราะห์การวางแผนการใช้กำลังคน เป็นการวางแผนเพื่อให้มีการใช้กำลังคนที่มีอยู่ในองค์การบริหารส่วนตำบลให้เกิดประโยชน์สูงสุด โดยสำรวจและประเมินความรู้ความสามารถของกำลังคนที่มีอยู่ การพัฒนาหรือฝึกอบรมกำลังคนที่มีอยู่ให้มีประสิทธิภาพสูงขึ้น และใช้กำลังคนที่มีอยู่ให้เหมาะสมกับความรู้ความสามารถของแต่ละคน

(๕) การจัดโครงสร้างการแบ่งส่วนราชการ การกำหนดหน้าที่ความรับผิดชอบของแต่ละส่วนราชการการแบ่งงานภายในส่วนราชการ การกำหนดตำแหน่งและระดับตำแหน่งต่าง ๆ โดยมีหลักเกณฑ์เบื้องต้น ดังนี้

(ก) กำหนดโครงสร้างการแบ่งส่วนราชการขององค์การบริหารส่วนตำบล ให้เป็นไปตามประกาศกำหนดส่วนราชการขององค์การบริหารส่วนตำบล

(ข) การกำหนดตำแหน่งพนักงานส่วนตำบลและระดับตำแหน่งพนักงานส่วนตำบลประจำในส่วนราชการต่าง ๆ ตามโครงการสร้างการแบ่งส่วนราชการตาม (ก) โดยพิจารณากำหนดตำแหน่งเป็นตำแหน่งใด สายงานใดระดับใดและมีจำนวนเท่าใด ให้เป็นไปตามแผนอัตรากำลังพนักงานส่วนตำบลที่องค์การบริหารส่วนตำบลจัดทำขึ้น โดยได้รับความเห็นชอบจากคณะกรรมการพนักงานส่วนตำบล (ก.อบต.จังหวัด) แล้ว

(ค) ตำแหน่งพนักงานส่วนตำบล ที่กำหนดในส่วนราชการตาม (ข) ต้องเป็นตำแหน่งสายงานที่คณะกรรมการกลางพนักงานส่วนตำบล (ก.อบต.) ได้จัดทำมาตรฐานกำหนดตำแหน่งไว้แล้ว หรือเป็นตำแหน่งสายงานที่อนุโลมให้ใช้ได้โดยใช้มาตรฐานกำหนดตำแหน่งของเทศบาล หรือ อบจ.สำหรับตำแหน่งผู้ปฏิบัติงานในสายงานที่เริ่มต้นจากระดับ ๑/๒ หรือระดับ ๓ (เดิม) ซึ่งได้ถูกจัดตำแหน่งให้อยู่ในสายงานทั่วไปหรือสายงานวิชาการทุกตำแหน่ง ทุกสายงาน ให้กำหนดตำแหน่งเป็นตำแหน่งระดับ ปง./ซง. และระดับ ปก./ชก. แล้วแต่กรณี

(ง) การกำหนดตำแหน่งพนักงานส่วนตำบลตามแผนอัตรากำลัง ให้กำหนดเป็นแผนอัตรากำลังขององค์การบริหารส่วนตำบล ในระยะเวลา ๓ ปี โดยให้แสดงกรอบอัตรากำลังขององค์การบริหารส่วนตำบลทั้งหมดและกรณีการกำหนดตำแหน่งเพิ่มเติม (ปรับปรุงแผน) ในรอบปีที่หนึ่ง ปีที่สอง และปีที่สาม

ทั้งนี้ ตั้งแต่บัดนี้เป็นต้นไป

สั่ง ณ วันที่ ๒๐ เดือน กรกฎาคม พ.ศ. ๒๕๖๓

สัจพจน์ บุญเมือง

(นายสัจพจน์ บุญเมือง)

นายกองค์การบริหารส่วนตำบลจำป่าหวาย