



ประกาศองค์การบริหารส่วนตำบลจำป่าหวาย
เรื่อง ประกาศใช้แผนการบริหารจัดการความเสี่ยง ประจำปีงบประมาณ พ.ศ.๒๕๖๔

.....

พระราชบัญญัติวินัยการเงินการคลังของรัฐ พ.ศ. ๒๕๖๑ มาตรา ๗๙ กำหนดให้หน่วยงานของรัฐจัดให้มีการบริหารจัดการความเสี่ยงและการควบคุมภายใน โดยให้ถือปฏิบัติตามมาตรฐานและหลักเกณฑ์ที่กระทรวงการคลังกำหนด และหนังสือกระทรวงการคลัง ที่ กค ๙๐๔๐.๔/ว๒๓ ลงวันที่ ๑๙ มีนาคม ๒๕๖๒

องค์การบริหารส่วนตำบลจำป่าหวาย จึงได้ประกาศแผนการบริหารจัดการความเสี่ยง ประจำปีงบประมาณ พ.ศ.๒๕๖๔ เพื่อให้หน่วยงานในสังกัดองค์การบริหารส่วนตำบลจำป่าหวาย ถือปฏิบัติและดำเนินการบริหารความเสี่ยง ให้เป็นไปตามเป้าหมายตามที่กำหนดไว้

จึงประกาศให้ทราบโดยทั่วกัน

ประกาศ ณ วันที่ ๑๔ เดือน มกราคม พ.ศ.๒๕๖๔

(นายสัจจพจน์ บุญเมือง)

นายกองค์การบริหารส่วนตำบลจำป่าหวาย

แผนการบริหารจัดการความเสี่ยง
ประจำปีงบประมาณ พ.ศ.๒๕๖๔



องค์การบริหารส่วนตำบลจำปาศาย
อำเภอเมืองพะเยา จังหวัดพะเยา

คำนำ

ด้วยพระราชบัญญัติการเงินการคลังของรัฐ พ.ศ.๒๕๖๑ มาตรา ๗๙ บัญญัติให้หน่วยงานของรัฐจัดให้มีการบริหารจัดการความเสี่ยง โดยให้ถือปฏิบัติตามมาตรฐานและหลักเกณฑ์ที่กระทรวงการคลังกำหนด ประกอบหนังสือกระทรวงการคลัง ที่ กค ๙๐๔๐.๔/ว๒๓ ลงวันที่ ๑๙ มีนาคม ๒๕๖๒

องค์การบริหารส่วนจำป่าหวาย ได้ตระหนักถึงความสำคัญของการบริหารความเสี่ยงและการควบคุมภายใน ถือเป็นสิ่งที่มีความสำคัญและจำเป็นอย่างยิ่งที่จะป้องกันและควบคุมความเสี่ยงในด้านต่างๆ ที่อาจจะเกิดจากสถานการณ์ความไม่คาดคิด มีผลต่อความความเสียหายต่อองค์กร ในการบริหารความเสี่ยงที่ตื้นนั้น คือการที่คนในองค์กรทุกฝ่ายได้มีส่วนร่วมวิเคราะห์ ร่วมตรวจสอบ ร่วมประเมินความเสี่ยง และผลกระทบที่อาจเกิดขึ้นกับองค์กรอยู่เสมอ ทุกฝ่ายจึงต้องร่วมมือกันป้องกันและควบคุมมิให้เกิดความความเสี่ยง เพื่อลดปัญหาและหลีกเลี่ยงความเสี่ยงที่อาจสร้างความเสียหายหรือสูญเสียทรัพยากรขององค์กรได้อย่างมีประสิทธิภาพและประสิทธิผล

คณะทำงานบริหารจัดการความเสี่ยง องค์การบริหารส่วนตำบลจำป่าหวาย ได้จัดทำแผนบริหารจัดการความเสี่ยง ประจำปีงบประมาณ พ.ศ.๒๕๖๔ เพื่อใช้เป็นกรอบหรือแนวทางพื้นฐานในการติดตามประเมินผล รวมทั้งการรายงานผลเกี่ยวกับการบริหารจัดการความเสี่ยง อันจะทำให้เกิดความเชื่อมั่นอย่างสมเหตุสมผลต่อผู้เกี่ยวข้อง และทำให้การบริหารงานขององค์การบริหารส่วนตำบลจำป่าหวายสามารถบรรลุวัตถุประสงค์ที่กำหนดไว้ได้อย่างมีประสิทธิภาพ

คณะทำงานบริหารจัดการความเสี่ยง
องค์การบริหารส่วนตำบลจำป่าหวาย

สารบัญ

บทที่ ๑ บทนำ

๑.๑ หลักการและเหตุผล	๑
๑.๒ วัตถุประสงค์	๑
๑.๓ เป้าหมาย	๑
๑.๔ ความหมายและคำจำกัดความ	๒

บทที่ ๒ สภาพทั่วไป

๒.๑ ด้านกายภาพ	๓
๒.๒ ด้านการเมืองการปกครอง	๔
๒.๓ ด้านประชากร	๔
๒.๔ ด้านโครงสร้างส่วนราชการ	๕
๒.๕ วิสัยทัศน์การพัฒนา	๖
๒.๖ พันธกิจการพัฒนา	๖
๒.๗ จุดมุ่งหมายการพัฒนา	๖-๗
๒.๘ ยุทธศาสตร์การพัฒนา	๗

บทที่ ๓ กระบวนการบริหารความเสี่ยง

๓.๑ นโยบายบริหารความเสี่ยง	๘
๓.๒ โครงสร้างคณะกรรมการบริหารความเสี่ยง	๙
๓.๓ กระบวนการบริหารความเสี่ยง	๑๐
๓.๔ การระบุความเสี่ยง	๑๑-๑๔
๓.๕ การประเมินความเสี่ยง	๑๕-๑๙
๓.๖ การจัดการความเสี่ยง	๒๐
๓.๗ การรายงานผล	๒๐
๓.๘ การประเมินผลความเสี่ยง	๒๐-๒๑
๓.๙ การทบทวนการบริหารความเสี่ยง	๒๑

บทที่ ๔ แผนบริหารความเสี่ยง

บทที่ ๑ บทนำ

๑.๑ หลักการและเหตุผล

ด้วยพระราชบัญญัติวินัยการเงินการคลังของรัฐ พ.ศ.๒๕๖๑ กำหนดให้หน่วยงานของรัฐจัดให้มีการตรวจสอบภายใน การควบคุมภายในและการบริหารจัดการความเสี่ยง โดยให้ถือปฏิบัติตามมาตรฐานและหลักเกณฑ์ที่กระทรวงการคลังกำหนด ซึ่งกระทรวงการคลัง ได้กำหนดหลักเกณฑ์กระทรวงการคลังว่าด้วยมาตรฐานและหลักเกณฑ์ปฏิบัติการบริหารจัดการความเสี่ยง สำหรับหน่วยงานของรัฐ พ.ศ. ๒๕๖๒ เพื่อให้หน่วยงานของรัฐจัดให้มีการบริหารจัดการความเสี่ยง เพื่อให้การดำเนินงานบรรลุวัตถุประสงค์ตามยุทธศาสตร์ที่หน่วยงานกำหนด

การบริหารความเสี่ยงจึงเป็นเครื่องมือทางกลยุทธ์ที่สำคัญ ตามหลักการบริหารจัดการที่ดี ที่จะช่วยให้การบริหารงานและการตัดสินใจด้านต่างๆ เพราะภายใต้สภาวะการดำเนินงานทุกหน่วยงาน ล้วนมีความเสี่ยง ซึ่งเป็นความไม่แน่นอนที่อาจจะส่งผลกระทบต่อการทำงานหรือเป้าหมายของหน่วยงาน การบริหารความเสี่ยงจึงเป็นเครื่องมือที่สามารถบรรลุวัตถุประสงค์และเป้าหมายขององค์กร นอกจากนี้การบริหารความเสี่ยงเป็นองค์ประกอบสำคัญของการกำกับดูแลกิจการที่ดี (Good Corporate Governance) โดยมุ่งเน้นให้ทุกกระบวนการดำเนินงานด้วย ความโปร่งใส มีประสิทธิภาพ ส่งผลดีต่อ ภาพลักษณ์ ให้แก่องค์กรทั้งในระยะสั้นและระยะยาว

ดังนั้น องค์กรบริหารส่วนตำบลจำป่าหวาย จึงได้จัดทำแผนการบริหารจัดการความเสี่ยงขึ้นเพื่อเพิ่มประสิทธิภาพและประสิทธิผล ของการดำเนินงาน ใช้เป็นแนวทางในการบริหารปัจจัยและควบคุมกิจกรรมรวมทั้งกระบวนการดำเนินงานต่างๆ ให้บรรลุเป้าหมาย

๑.๒ วัตถุประสงค์ของแผนบริหารจัดการความเสี่ยง

- ๑) เพื่อให้ผู้บริหารท้องถิ่นและผู้ปฏิบัติงานเข้าใจหลักการและกระบวนการบริหารจัดการความเสี่ยง
- ๒) เพื่อให้ผู้ปฏิบัติงานได้รับทราบขั้นตอน และกระบวนการในการวางแผนบริหารจัดการความเสี่ยง
- ๓) เพื่อใช้เป็นเครื่องมือในการบริหารจัดการความเสี่ยงในทุกระดับ
- ๔) เพื่อให้สามารถบรรลุเป้าหมายตามพันธกิจ วิสัยทัศน์ และยุทธศาสตร์
- ๕) เพื่อลดโอกาสและผลกระทบของความเสี่ยงที่จะเกิดขึ้น

๑.๓ เป้าหมาย

- ๑) ผู้บริหารท้องถิ่นและผู้ปฏิบัติงาน สามารถระบุความเสี่ยง วิเคราะห์ความเสี่ยง ประเมินความเสี่ยง และจัดการความเสี่ยงให้อยู่ในระดับที่ยอมรับได้
- ๒) ผู้บริหารท้องถิ่นและผู้ปฏิบัติงาน ได้ทราบขั้นตอน และกระบวนการในการวางแผนบริหารความเสี่ยง
- ๓) ผู้ปฏิบัติงานสามารถนำแผนการบริหารความเสี่ยงไปใช้ปฏิบัติในการบริหารงานที่รับผิดชอบ
- ๔) พัฒนาความสามารถของบุคลากรและกระบวนการดำเนินงานภายในองค์กรอย่างต่อเนื่อง
- ๕) การบริหารความเสี่ยงได้รับการปลูกฝังให้เป็นวัฒนธรรมขององค์กร

๑.๔ ความหมายและคำจำกัดความ

ความเสี่ยง หมายถึง โอกาสหรือเหตุไม่พึงประสงค์หรือความไม่แน่นอน/เป้าหมาย ที่กำหนดไว้ โดยผลกระทบดังกล่าวทำให้การดำเนินงาน ไปจากเป้าหมายหรือความคาดหวัง โดยอาจวัดระดับความรุนแรงของความเสี่ยงได้จากผลกระทบของเหตุการณ์และโอกาสที่จะเกิด

การบริหารความเสี่ยง หมายถึง กระบวนการที่ใช้การบริหารจัดการปัจจัย และควบคุมกิจกรรม รวมทั้งกระบวนการดำเนินงานต่างๆ เพื่อให้โอกาสที่จะเกิดเหตุการณ์ความเสี่ยงลดลง หรือผลกระทบของความเสียหายจากเหตุการณ์ความเสี่ยงลดลงอยู่ในระดับที่ยอมรับได้

ปัจจัยเสี่ยง หมายถึง สาเหตุของความเสี่ยงที่จะทำให้ไม่บรรลุวัตถุประสงค์ตามขั้นตอนการดำเนินงาน ตามหลักเกณฑ์ที่กำหนดไว้ ทั้งที่เป็นปัจจัยภายในและภายนอกองค์การ

ความเสี่ยงจากปัจจัยภายใน หมายถึง ความเสี่ยงที่เกิดจากสภาพแวดล้อมภายในองค์กร ความเสี่ยงที่องค์กรต้องต้องพยายามลดให้น้อยลงหรือหมดไป ได้แก่ ความเสี่ยงในด้านนโยบาย ความเสี่ยงด้านการดำเนินงาน ความเสี่ยงด้านทรัพยากรบุคคล ความเสี่ยงด้านการเงิน และความเสี่ยงด้านกฎหมาย ระเบียบ ข้อบังคับต่างๆ เป็นต้น

ความเสี่ยงจากปัจจัยภายนอก หมายถึง ความเสี่ยงที่เกิดจากสภาพแวดล้อมภายนอกองค์กร เป็นสิ่งที่อยู่นอกเหนือความรับรู้รับผิดชอบขององค์กร ซึ่งต้องพยายามหามาตรการที่จะลดผลกระทบให้ได้มากที่สุด ได้แก่ ความเสี่ยงด้านภาวะเศรษฐกิจ ความเสี่ยงด้านการเมือง การปกครอง ความเสี่ยงด้านสิ่งแวดล้อม และ ภัยธรรมชาติ ความเสี่ยงด้านการเปลี่ยนแปลงของเทคโนโลยี ความเสี่ยงด้านสังคมและพฤติกรรม เป็นต้น

การติดตามประเมินผล หมายถึง ระบบบริหารความเสี่ยงที่สมบูรณ์ หน่วยงานจะต้องมีการติดตามผลระหว่างดำเนินการตามแผน และทำการสอบทานดูว่าแผนจัดการความเสี่ยงใดมีประสิทธิภาพเพียงพอหรือไม่ เพื่อให้เกิดความมั่นใจว่าการบริหารความเสี่ยงที่กำหนดไว้มีความเพียงพอเหมาะสม มีการปฏิบัติตามจริง ข้อบกพร่องที่พบได้รับการแก้ไขอย่างเหมาะสมและทันเวลา นอกจากนี้ควรกำหนดช่วงเวลาการประเมิน อย่างน้อยปีละ ๒ ครั้ง

บทที่ ๒ สภาพทั่วไป

สภาพทั่วไปและข้อมูลพื้นฐาน

๑. ด้านกายภาพ

๑.๑ ที่ตั้งของตำบล

องค์การบริหารส่วนตำบลจำปาหวาย ได้รับการยกฐานะจากสภาตำบล เป็นองค์การบริหารส่วนตำบล ตามประกาศของกระทรวงมหาดไทย เมื่อวันที่ ๑๙ มกราคม ๒๕๓๙ มีฐานะเป็นนิติบุคคล ปัจจุบันมีที่ทำการตั้งอยู่เลขที่ ๒๒๑ หมู่ที่ ๑ ตำบลจำปาหวาย อำเภอเมืองพะเยา จังหวัดพะเยา

องค์การบริหารส่วนตำบลจำปาหวาย ตั้งอยู่ทางทิศตะวันออกเฉียงใต้ของอำเภอเมืองพะเยา ห่างจากอำเภอเมืองพะเยา ๑๗ กิโลเมตร มีเนื้อที่ ๑๖๓ ตารางกิโลเมตร ๑๐๑,๘๗๕ ไร่ มีอาณาเขต ดังนี้

ทิศเหนือ	ติดต่อกับตำบลเวียง อำเภอเมืองพะเยา และอำเภอดอกคำใต้
ทิศใต้	ติดต่อกับตำบลแม่กา อำเภอเมืองพะเยา และอำเภोगาว จังหวัดลำปาง
ทิศตะวันออก	ติดต่อกับอำเภอดอกคำใต้ จังหวัดพะเยา
ทิศตะวันตก	ติดต่อกับตำบลแม่ต้า และตำบลแม่กา อำเภอเมืองพะเยา จังหวัดพะเยา

๑.๒ ลักษณะภูมิประเทศ

ตำบลจำปาหวาย มีลักษณะภูมิประเทศส่วนใหญ่เป็นที่ราบ และบางส่วนเป็นเนินเขา สภาพดินในพื้นที่ราบเป็นดินดำ และดินเหนียว ในส่วนของเนินเขามีสภาพเป็นดินลูกรัง

๑.๓ ลักษณะภูมิอากาศ

สภาพภูมิอากาศแบบมรสุม มี ๓ ฤดู คือ

ฤดูร้อน เริ่มตั้งแต่เดือนมีนาคม ถึงเดือนมิถุนายน สภาพอากาศร้อนอบอ้าว อุณหภูมิโดยเฉลี่ยประมาณ ๓๘ องศาเซลเซียส

ฤดูฝน เริ่มตั้งแต่เดือนกรกฎาคม ถึงเดือนตุลาคม มีฝนตกชุกหนาแน่น ปริมาณน้ำฝนโดยเฉลี่ยประมาณ ๑,๐๔๕.๒๓ มิลลิเมตร

ฤดูหนาว เริ่มตั้งแต่เดือนพฤศจิกายน ถึงเดือนกุมภาพันธ์ มีสภาพอากาศหนาว ถึงหนาวจัด อุณหภูมิโดยเฉลี่ยอยู่ระหว่าง ๑๖ องศาเซลเซียส และลดต่ำลงจนถึง ๖ องศาเซลเซียส

๑.๔ ลักษณะของดิน

ลักษณะดินโดยทั่วไปเป็นดินร่วน และดินเหนียว พื้นที่ราบเหมาะแก่การเพาะปลูก

๑.๕ ลักษณะของแหล่งน้ำ

มีแหล่งน้ำที่ใช้สำหรับอุปโภคบริโภค ซึ่งเป็นแหล่งน้ำที่เกิดขึ้นตามธรรมชาติไหลผ่านได้แก่ น้ำซับน้ำจ๋า และพื้นที่การเกษตรส่วนใหญ่อยู่ในเขตชลประทาน

๑.๖ ลักษณะของไม้และป่าไม้

ในพื้นที่ขององค์การบริหารส่วนตำบลจำปาหวายส่วนใหญ่เป็นป่าเบญจพรรณ หรือป่าผสมผลัดใบ เป็นป่าที่มีช่วงแห้งแล้งยาวนานเกินกว่า ๓ เดือน ต้นไม้จะผลัดใบในฤดูแล้ง ประกอบด้วย ไม้สัก ไม้ประดู่ ชิงชัน มะค่าโมง แดง ฯลฯ ฤดูแล้งมักเกิดไฟป่า มีสัตว์ป่าอาศัยอยู่บ้าง

๒. ด้านการเมือง/การปกครอง

๒.๑ เขตการปกครอง แบ่งเขตการปกครองออกเป็น ๑๓ หมู่บ้าน ดังนี้

- หมู่ที่ ๑ บ้านดาวเรือง
- หมู่ที่ ๒ บ้านดอนมูล
- หมู่ที่ ๓ บ้านจำป่าหวายเหนือ
- หมู่ที่ ๔ บ้านสันดอนงาม
- หมู่ที่ ๕ บ้านหลายฮ่อง
- หมู่ที่ ๖ บ้านร่องเข็ม
- หมู่ที่ ๗ บ้านบุญเรือง
- หมู่ที่ ๘ บ้านสันกลาง
- หมู่ที่ ๙ บ้านร่องครกใต้
- หมู่ที่ ๑๐ บ้านร่องขุย
- หมู่ที่ ๑๑ บ้านจำป่าหวายทุ่ง
- หมู่ที่ ๑๒ บ้านร่องครกเหนือ
- หมู่ที่ ๑๓ บ้านใหม่ริมบึง

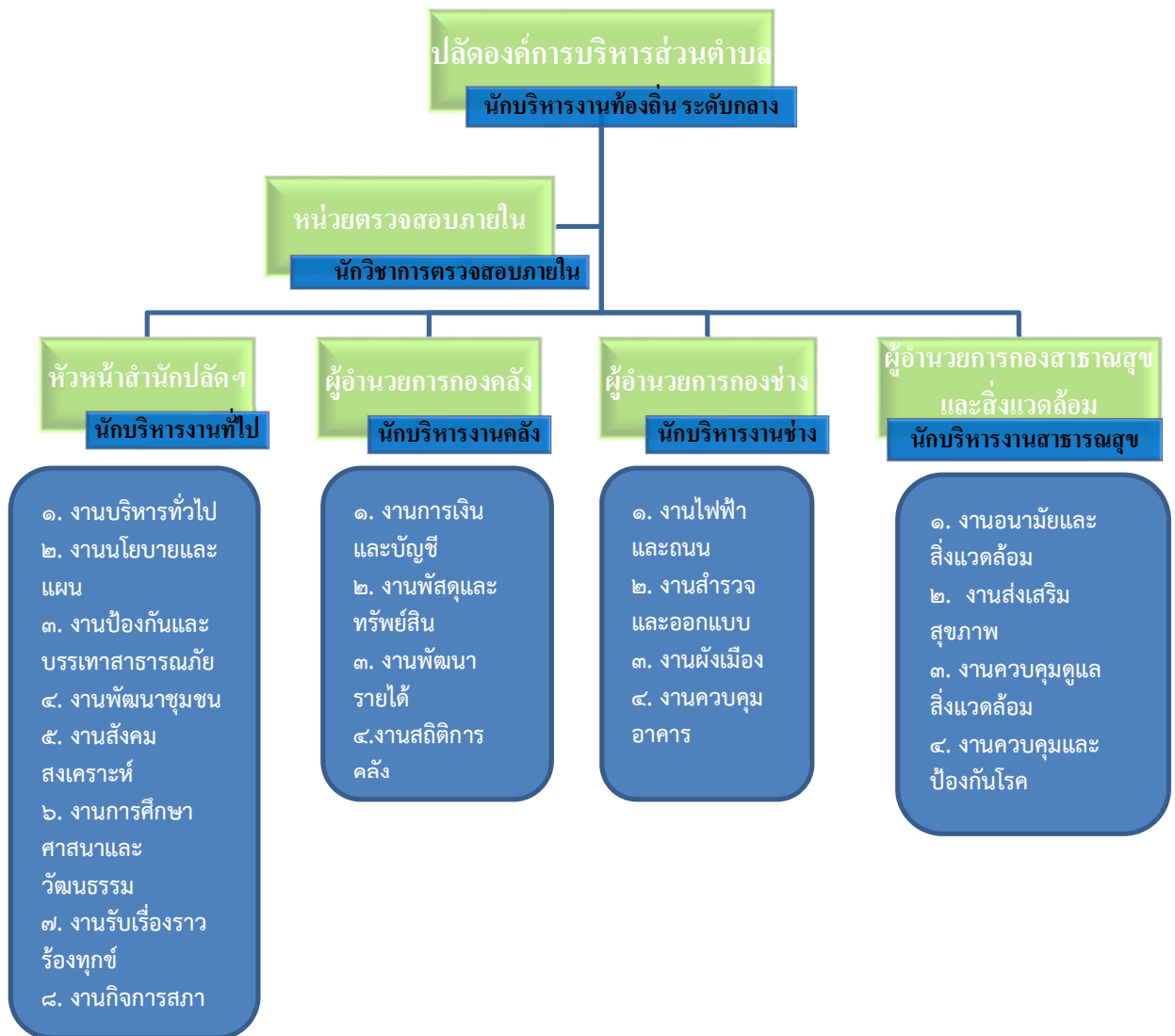
๓. ด้านประชากร

ข้อมูลเกี่ยวกับจำนวนประชากร

หมู่ที่	ครัวเรือน	ชาย	หญิง	ประชากร
หมู่ที่ ๑	๒๑๕	๓๑๗	๓๑๔	๖๓๑
หมู่ที่ ๒	๓๒๖	๔๕๗	๔๒๓	๘๘๐
หมู่ที่ ๓	๒๖๑	๓๕๐	๓๗๐	๗๒๐
หมู่ที่ ๔	๒๗๖	๒๖๒	๒๖๕	๕๒๗
หมู่ที่ ๕	๓๐๔	๓๘๗	๔๒๘	๘๑๕
หมู่ที่ ๖	๓๐๔	๔๕๑	๔๘๑	๙๓๒
หมู่ที่ ๗	๒๓๔	๓๑๔	๓๑๕	๖๒๙
หมู่ที่ ๘	๒๖๘	๓๘๓	๓๙๕	๗๗๘
หมู่ที่ ๙	๒๖๗	๓๕๓	๓๘๖	๗๓๙
หมู่ที่ ๑๐	๖๘	๑๐๑	๘๑	๑๘๒
หมู่ที่ ๑๑	๒๒๐	๒๘๙	๓๐๔	๕๙๓
หมู่ที่ ๑๒	๑๕๙	๒๐๕	๒๒๗	๔๓๒
หมู่ที่ ๑๓	๒๐๙	๒๘๙	๓๑๒	๖๐๑
รวมทั้งสิ้น	๓,๑๑๑	๔,๑๕๘	๔,๓๐๑	๘,๔๕๙

๔. ด้านโครงสร้างการแบ่งส่วนราชการ

โครงสร้างส่วนราชการ องค์การบริหารส่วนตำบลจำปาศักดิ์



วิสัยทัศน์ของการพัฒนา (Vision)การพัฒนา



พันธกิจการพัฒนา (Mission)

๑. ส่งเสริมการศึกษา ศาสนาวัฒนธรรมและภูมิปัญญาท้องถิ่น
๒. ส่งเสริมสุขภาพอนามัย อนุรักษ์ป้องกันโรค
๓. ส่งเสริมอาชีพและการมีงานทำ
๔. ส่งเสริมโอกาสทางการเกษตร การค้า การลงทุน และการท่องเที่ยวเชื่อมโยงระบบสารสนเทศ
๕. บำรุงรักษาทรัพยากรธรรมชาติสิ่งแวดล้อม สาธารณูปโภคและสาธารณูปการ
๖. การป้องกันบรรเทาสาธารณภัย
๗. การปกป้อง เทิดทูน สถาบันพระมหากษัตริย์
๘. การป้องกันและแก้ไขปัญหายาเสพติด
๙. ส่งเสริมและสนับสนุนความเข้มแข็งของสังคม
๑๐. พัฒนาศักยภาพบุคลากรท้องถิ่นและการบริหารจัดการที่ดี
๑๑. พัฒนาศักยภาพขององค์กร ชุมชน และประชาชนในพื้นที่

จุดมุ่งหมายการพัฒนา (Goals)

๑. ส่งเสริมการพัฒนาคุณภาพการศึกษาทุกระดับทั้งในระบบและนอกระบบ
๒. ส่งเสริมและสนับสนุนสุขภาพอนามัยและคุณภาพให้บริการสาธารณสุข
๓. เสริมสร้างและสนับสนุนด้านกีฬา
๔. อนุรักษ์ฟื้นฟูสืบสานคุณค่าศิลปวัฒนธรรม ประเพณีและภูมิปัญญาท้องถิ่น
๕. เพิ่มศักยภาพและส่งเสริมสถาบันครอบครัวและสถาบันศาสนา
๖. ขยายโอกาสและการสงเคราะห์แก่ผู้สูงอายุ ผู้พิการและผู้ด้อยโอกาส
๗. ส่งเสริมการมีส่วนร่วมของเด็กและเยาวชนและประชาชนด้านต่างๆที่เกี่ยวข้องกับการศึกษา
๘. ส่งเสริมและสนับสนุนการสร้างอาชีพและพัฒนาคุณภาพผลิตภัณฑ์และสินค้าชุมชน
๙. ส่งเสริมการผลิตและสนับสนุนการใช้พลังงานทดแทน
๑๐. สนับสนุนและส่งเสริมเพิ่มคุณภาพผลผลิตทางการเกษตร การตลาด สินค้าปลอดภัยและได้มาตรฐาน
๑๑. ส่งเสริมแก้ไขปัญหามลพิษทางการเกษตรและการดำเนินชีวิตตามแนวทางปรัชญาเศรษฐกิจพอเพียง
๑๒. พัฒนาเส้นทางคมนาคม การขนส่ง โทรคมนาคม ไฟฟ้าและโครงสร้างอื่นๆ
๑๓. พัฒนารักษาปรับปรุง ฟื้นฟูแหล่งน้ำระบบส่งน้ำการเกษตรและระบบประปา
๑๔. พัฒนาและส่งเสริมแหล่งท่องเที่ยวและบริการให้มีคุณภาพและได้มาตรฐาน

๑๕. อนุรักษ์ฟื้นฟูและบริหารจัดการทรัพยากรธรรมชาติควบคู่กับการป้องกันการบุกรุกทำลายแหล่งน้ำ ดิน ป่าไม้ แร่ธาตุอื่นๆ
๑๖. พัฒนาหมู่บ้านสะอาด ปลอดภัยพืชมมีการบริหารจัดการคุณภาพสิ่งแวดล้อมของน้ำเสีย หมอกควัน ไฟป่าและแหล่งน้ำ
๑๗. พัฒนาระบบการป้องกันอาชญากรรม อุบัติภัยและสาธารณภัย
๑๘. ป้องกันและแก้ไขปัญหาเสพติดอันวญความเป็นธรรมสร้างคามเข้มแข็งของชุมชนและปกป้องสถาบัน
๑๙. ป้องกันและแก้ไขปัญหาแรงงานการค้ำมนุษย์แรงงานต่างด้าว
๒๐. พัฒนาศักยภาพและเพิ่มประสิทธิภาพบุคลากรและการให้บริการประชาชน
๒๑. พัฒนารายได้และการจัดเก็บภาษี
๒๒. พัฒนาระบบสารสนเทศ สื่อและการรับรู้ข้อมูลข่าวสาร

ยุทธศาสตร์

- | | |
|-----------------|--|
| ยุทธศาสตร์ที่ ๑ | พัฒนาระบบเศรษฐกิจ |
| ยุทธศาสตร์ที่ ๒ | พัฒนาสังคม การศึกษา การสาธารณสุข ศาสนา และวัฒนธรรม |
| ยุทธศาสตร์ที่ ๓ | บริหารจัดการทรัพยากรธรรมชาติและสิ่งแวดล้อม |
| ยุทธศาสตร์ที่ ๔ | รักษาความมั่นคงและความสงบเรียบร้อย |
| ยุทธศาสตร์ที่ ๕ | ส่งเสริมการบริหารจัดการตามหลักธรรมาภิบาล |

บทที่ ๓ แนวทางบริหารความเสี่ยง

๑ นโยบายการบริหารความเสี่ยง

องค์การบริหารส่วนตำบลจำป่าหวาย ได้กำหนดนโยบายการบริหารความเสี่ยง ออกเป็น ๒ ระยะ
ดังนี้

ระยะที่ ๑ การเริ่มต้นและการพัฒนา

๑. กำหนดนโยบายและแนวทางการในการบริหารความเสี่ยง
๒. ระบุปัจจัยเสี่ยง ประเมินโอกาสและผลกระทบจากปัจจัยเสี่ยง
๓. วิเคราะห์และจัดลำดับความสำคัญปัจจัยเสี่ยง
๔. จัดทำแผนการบริหารความเสี่ยง โดยแยกระดับความเสี่ยง
๕. สื่อสาร ทำความเข้าใจเกี่ยวกับแผนการบริหารความเสี่ยงให้กับผู้บริหารและ
ผู้ปฏิบัติงานให้เข้าใจเป็นไปในแนวทางเดียวกัน
๖. จัดทำรายงานผลการบริหารความเสี่ยงต่อผู้บริหารและหน่วยงานที่เกี่ยวข้อง
๗. ประชาสัมพันธ์ผลความสำเร็จแผนการบริหารความเสี่ยง

ระยะที่ ๒ การพัฒนาสู่ความยั่งยืน

๑. ทบทวนแผนการบริหารความเสี่ยงปีที่ผ่านมา
๒. พัฒนาระบบการบริหารความเสี่ยงในแต่ละประเภท
๓. พัฒนาขีดความสามารถให้ผู้บริหาร ผู้ปฏิบัติ ในการดำเนินการบริหารความเสี่ยง

๒. คณะทำงานบริหารความเสี่ยง

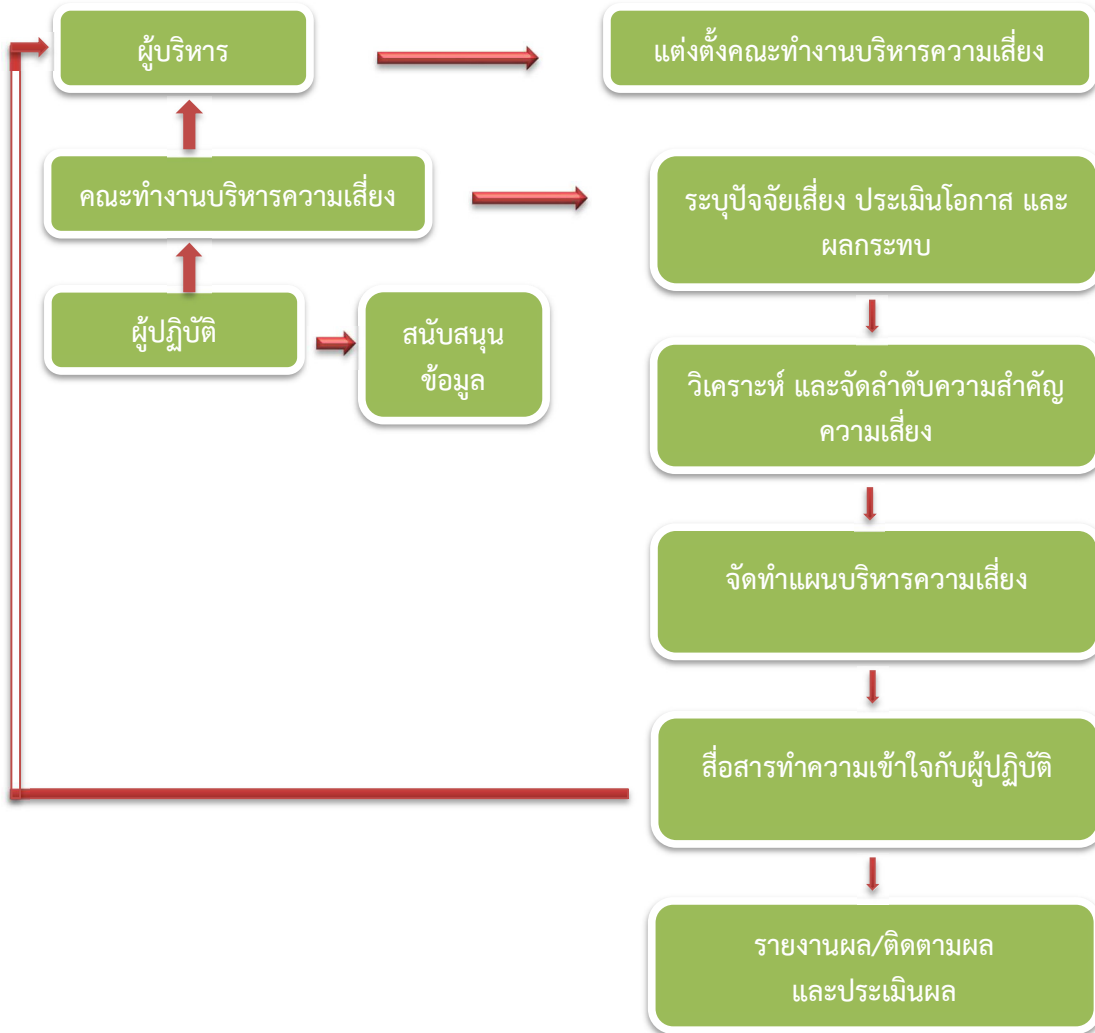
องค์การบริหารส่วนตำบลจำป่าหวาย ได้แต่งตั้งคณะกรรมการบริหารจัดการความเสี่ยง
โดยมีองค์ประกอบและอำนาจหน้าที่ดังนี้

- | | |
|---|--------------------|
| ๑. ปลัดองค์การบริหารส่วนตำบล | ประธานคณะทำงาน |
| ๒. หัวหน้าสำนักปลัด อบต. | คณะทำงาน |
| ๓. ผู้อำนวยการกองคลัง | คณะทำงาน |
| ๔. ผู้อำนวยการกองช่าง | คณะทำงาน |
| ๕. ผู้อำนวยการกองสาธารณสุขและสิ่งแวดล้อม | คณะทำงาน |
| นายฉัตรระวี วิรัตน์เกษม(นักจัดการงานทั่วไป) | คณะทำงาน/เลขานุการ |

หน้าที่

๑. จัดทำแผนบริหารจัดการความเสี่ยง ขององค์การบริหารส่วนตำบลจำป่าหวาย
๒. ติดตามประเมินผลการบริหารจัดการความเสี่ยง
๓. จัดทำรายงานผลการดำเนินงานแผนบริหารจัดการความเสี่ยง อย่างน้อยปีละ
๒ ครั้ง
๔. พิจารณาทบทวนแผนการบริหารจัดการความเสี่ยง

กลไกการบริหารความเสี่ยง



๒. การบริหารจัดการความเสี่ยง

กำหนดนโยบายในการบริหารจัดการความเสี่ยงให้ ผู้ปฏิบัติงานทุกคนในองค์กรได้ถือปฏิบัติ ทั้งนี้ เพื่อให้การบริหารความเสี่ยงเป็นไปในแนวทางเดียวกันและเกิดเป็นวัฒนธรรมในการบริหารความเสี่ยงทั่วทั้งองค์กร อันจะส่งผลให้การบริหารความเสี่ยงปลูกฝังอยู่ในองค์กรอย่างยั่งยืน โดยนโยบายการบริหารความเสี่ยงจะต้องพิจารณาให้สอดคล้องกับการเปลี่ยนแปลงที่เกิดขึ้นอย่างต่อเนื่องมีสาระสำคัญ ดังนี้

๑. ดำเนินการบริหารความเสี่ยงอย่างเป็นระบบตามแนวทางCOSO:ERM (The Committee of Sponsoring Organization of the Treadway Commission : Enterprise Risk Management) ซึ่งเป็นกรอบแนวคิดในการบริหารความเสี่ยงแบบทั้งองค์กร
๒. กระบวนการบริหารความเสี่ยง มีความเชื่อมโยงกับยุทธศาสตร์ และแผนพัฒนาท้องถิ่น
๓. มีการติดตามปัจจัยที่เป็นเหตุแห่งความเสี่ยง ทบทวน รวมทั้งจัดทำรายงานผล การบริหารความเสี่ยงอย่างสม่ำเสมอ
๔. นำเทคโนโลยีสารสนเทศเพื่อการบริหารจัดการที่นำมาใช้ในการบริหารความเสี่ยง
๕. มีการเผยแพร่ความรู้สร้างความเข้าใจและสร้างจิตสำนึกแก่ผู้ปฏิบัติงาน ให้ตระหนักถึงความรับผิดชอบที่จะต้องปฏิบัติตามนโยบายการบริหารความเสี่ยงอย่างเคร่งครัดและเป็นวัฒนธรรม ขององค์กร

กระบวนการบริหารความเสี่ยง



๑. **ระบุความเสี่ยง** เป็นการระบุเหตุการณ์ต่าง ๆ ที่มีผลดีและผลเสียต่อการบรรลุวัตถุประสงค์ โดยต้องระบุได้ด้วยว่า เหตุการณ์นั้นจะเกิดขึ้นที่ไหน เมื่อใด และอย่างไร

๒. **ประเมินความเสี่ยง** เป็นการวิเคราะห์ความเสี่ยงและจัดลำดับความเสี่ยง โดยพิจารณาจากการประเมินโอกาสที่จะเกิดความเสี่ยงและผลกระทบจากความเสี่ยง โดยอาศัยเกณฑ์มาตรฐานที่กำหนดไว้ ทำให้มีการตัดสินใจ จัดการความเสี่ยงเป็นไปอย่างเหมาะสม

๓. **จัดการความเสี่ยง** เป็นการกำหนดมาตรการหรือแผนปฏิบัติการในการจัดการและควบคุมความเสี่ยงที่สูง และสูงมาก ให้ลดอยู่ในระดับที่ยอมรับได้ สามารถปฏิบัติได้จริง และควรต้องพิจารณาถึงความคุ้มค่าในด้านค่าใช้จ่ายและต้นทุนที่ต้องใช้ในการปฏิบัติตามแผนหรือประโยชน์ที่ได้รับ

๔. **รายงานและติดตามผล** เป็นการรายงานและติดตามผล การดำเนินงานตามแผนบริหารความเสี่ยงที่ได้ดำเนินการทั้งหมดให้ฝ่ายบริหารรับทราบและสั่งการ

๕. **ประเมินผล** เป็นการประเมินการบริหารความเสี่ยงประจำปี เพื่อให้มั่นใจได้ว่าองค์กรมีการบริหารความเสี่ยงเป็นไปอย่างเหมาะสม เพียงพอ ถูกต้อง และมีประสิทธิผล มาตรการหรือกลไกความเสี่ยงที่ดำเนินการ สามารถลดและควบคุมความเสี่ยงที่เกิดขึ้นได้ และอยู่ในระดับที่ยอมรับได้

๖. **ทบทวนการบริหาร** เป็นการทบทวนประสิทธิภาพของแนวทางการบริหารความเสี่ยงในทุกชั้นตอน เพื่อพัฒนาระบบการบริหารความเสี่ยงให้ดียิ่งขึ้น

๓. การระบุความเสี่ยง

๓.๑ **ปัจจัยเสี่ยง** เป็นเหตุที่มาของความเสี่ยง ที่จะทำให้ไม่บรรลุวัตถุประสงค์ที่กำหนดไว้ โดยต้องระบุไว้ว่าเหตุการณ์นั้นจะเกิดขึ้นที่ไหน ชั้นตอนใด เกิดขึ้นอย่างไร เพื่อจะได้วิเคราะห์และกำหนดมาตรการลดความเสี่ยงภายหลังได้อย่างถูกต้อง โดยแบ่งออกเป็น ๒ ด้าน คือ

๑) **ปัจจัยความเสี่ยงภายนอก** คือ ความเสี่ยงที่ไม่สามารถควบคุมได้โดยองค์กรหรือคนในองค์กร เช่น นโยบายรัฐบาล กฎ ระเบียบ เศรษฐกิจ การเมือง เทคโนโลยี ตลอดจนถึงภัยธรรมชาติ

๒) **ปัจจัยภายใน** คือ ความเสี่ยงที่สามารถควบคุมได้ภายในองค์กร เช่น กฎ ระเบียบ ข้อบังคับภายในองค์กร วัฒนธรรมองค์กร นโยบายการบริหารจัดการ บุคลากร กระบวนการปฏิบัติงาน ข้อมูล เครื่องมือ ตลอดจนอุปกรณ์ต่างๆ

๓.๒ ประเภทความเสี่ยง

๑) **ความเสี่ยงเชิงยุทธศาสตร์ (Strategic Risk)** หมายถึง ความเสี่ยงที่เกี่ยวข้องกับกลยุทธ์ เป้าหมาย พันธกิจ ขององค์กร ที่อาจก่อให้เกิดการเปลี่ยนแปลงหรือการไม่บรรลุผลตามเป้าหมายในแต่ละประเด็น

๒) **ความเสี่ยงด้านการปฏิบัติงาน (Operational Risk)** หมายถึง ความเสี่ยงที่เกี่ยวข้องกับประเด็นปัญหาการปฏิบัติงานประจำวัน หรือการดำเนินงานปกติที่องค์กรต้องเผชิญ เพื่อให้บรรลุวัตถุประสงค์ เช่น การปฏิบัติงานไม่เป็นไปตามแผนปฏิบัติ ไม่มีผังการปฏิบัติงานที่ชัดเจน ไม่มอบหมายอำนาจหน้าที่ความรับผิดชอบ บุคลากรขาดแรงจูงใจในการปฏิบัติงาน การสั่งการโดยขาดความรู้หรือไม่มีกฎหมายรองรับ

๓) **ความเสี่ยงด้านการเงิน (Financial Risk)** หมายถึง ความเสี่ยงที่เกี่ยวข้องกับการบริหาร และการควบคุมทางการเงินหรือการงบประมาณขององค์กรให้เป็นไปอย่างมีประสิทธิภาพและประสิทธิผล เช่น การเบิกจ่ายงบประมาณล่าช้า ไม่ต้องถูกต้อง ไม่เป็นไปตามแผน จัดสรรงบประมาณไม่สอดคล้องกับการดำเนินงานหรือกิจกรรม การทุจริตในการเบิกจ่าย รวมถึงการโอนจัดสรรงบประมาณจากส่วนกลางไม่เป็นไปตามแผน การจัดเก็บรายได้ไม่เป็นตามเป้าหมาย เนื่องด้วยระเบียบ กฎหมายไม่ชัดเจน

๔) ความเสี่ยงด้านการปฏิบัติตามกฎหมาย ระเบียบ ข้อบังคับ (Compliance Risk) หมายถึง ความเสี่ยงที่เกี่ยวข้องหรือที่มีอยู่ไม่เหมาะสมกับสถานการณ์ เป็นอุปสรรคต่อการปฏิบัติงาน

การระบุความเสี่ยง ประจำปีงบประมาณ พ.ศ.๒๕๖๔
องค์การบริหารส่วนตำบลจำปาทวาย

ความเสี่ยง	ผลกระทบ/ความเสียหายที่จะเกิดขึ้น	ปัจจัย/สาเหตุ	ประเภทความเสี่ยง
๑. การใช้ดุลยพินิจของผู้มีอำนาจในการอนุมัติ อนุญาต	- ก่อให้เกิดความไม่เป็นธรรม - การเลือกปฏิบัติ - ขาดขวัญและกำลังใจ - ขาดความน่าเชื่อถือ	- การใช้ระบบอุปถัมภ์ในการปฏิบัติราชการ - การแบ่งพรรคแบ่งพวก - ขาดคุณธรรมและจริยธรรม	ความเสี่ยงด้านการปฏิบัติงาน (O)
๒. ความผิดพลาดในขั้นตอนการปฏิบัติ ขาดการตรวจสอบ	- เกิดความล่าช้าในการปฏิบัติราชการ - สูญเสียทรัพยากรขององค์กร	- กฎหมาย ระเบียบ ไม่ชัดเจน - ผู้ปฏิบัติงานขาดความเอาใจใส่ - เรียนรู้ ระเบียบกฎหมายเพียงพอ	ความเสี่ยงด้านการปฏิบัติตามกฎหมาย ระเบียบ ข้อบังคับ (C)
๓. การทุจริตการเบิกจ่ายงบประมาณ	- องค์กรสูญเสียงบประมาณ - บุคลากรถูกลงโทษ	- ผู้บริหารขาดการควบคุมตรวจสอบอย่างเข้มงวด - ขาดการกระตุ้นสามัญสำนึกในเรื่องคุณธรรมจริยธรรมในการปฏิบัติงาน	ความเสี่ยงด้านการเงิน (F)
๔. การกำหนดนโยบายไม่สอดคล้องกับปัญหาและความต้องการของพื้นที่	- ปัญหาความเดือดร้อนไม่ได้รับการแก้ไข - เกิดปัญหาการเรียกร้อง การร้องเรียน การประท้วง	- ขาดการประสานความร่วมมือ - ขาดการมีส่วนร่วมของคนในองค์กร - ชุมชน พื้นที่	ความเสี่ยงด้านยุทธศาสตร์ (S)
๕. การจัดซื้อ จัดจ้าง และการบริหารพัสดุ ไม่เป็นไปตามขั้นตอนหรือระเบียบ	- ถูกตรวจสอบ ร้องเรียน - พัสดุไม่ได้มาตรฐาน ไม่เป็นไปตามความต้องการ - สูญเสียงบประมาณ	- ขาดการศึกษากฎ ระเบียบ และกฎหมาย - ขาดการเอาใจใส่ในการปฏิบัติงาน - ไม่ยึดแนวทางการปฏิบัติที่ถูกต้อง	ความเสี่ยงด้านการปฏิบัติตามกฎหมาย ระเบียบ ข้อบังคับ (C)
๖. การนำทรัพย์สินของทางราชการไปใช้ส่วนตัว	- องค์กรได้รับความเสียหาย - ใช้ทรัพยากรอย่างไม่มีประสิทธิภาพ	- ขาดการควบคุม ตรวจสอบอย่างเข้มงวด - ขาดจิตสำนึก ขาดคุณธรรม จริยธรรมที่ดี	ความเสี่ยงด้านการปฏิบัติงาน (O)
๗. โครงการก่อสร้างพื้นฐานไม่มีคุณภาพ ใช้ประโยชน์ไม่เต็มที่	- สูญเสียงบประมาณ - ขาดความคุ้มค่าในการใช้ทรัพยากร	- ขาดการมีส่วนร่วมของประชาชน - ขาดการควบคุม ตรวจสอบ - ผู้ปฏิบัติขาดความรู้ - ขาดการบำรุงรักษา	ความเสี่ยงด้านการปฏิบัติงาน (O)
๘. การปฏิบัติหน้าที่โดยมิชอบหรือการละเว้นการปฏิบัติหน้าที่	- องค์กรได้รับความเสียหาย - ประชาชนได้รับความเดือดร้อน	- ขาดการศึกษากฎ ระเบียบ กฎหมาย - ขาดการตรวจสอบ ควบคุม	ความเสี่ยงด้านการปฏิบัติงาน (O)
๙. การเบิกจ่ายเบี้ยยังชีพ ไม่เป็นไปตามระเบียบ	- สูญเสียงบประมาณกรณีเบิกจ่ายให้กับผู้ไม่มีสิทธิ - ผู้มีสิทธิขาดโอกาสในการได้รับเบี้ยยังชีพ	- ไม่ตรวจสอบคุณสมบัติผู้มีสิทธิหรือผู้ไม่มีสิทธิอย่างละเอียด - ขาดการประชาสัมพันธ์หรือชี้แจง	ความเสี่ยงด้านการเงิน (F)

ความเสี่ยง	ผลกระทบ/ความเสียหายที่จะเกิดขึ้น	ปัจจัย/สาเหตุ	ประเภทความเสี่ยง
๑๐. การเกิดสาธารณภัย	- ประชาชนสูญเสียชีวิตและทรัพย์สิน	- ลักษณะของภัย สภาพพื้นที่การเข้าถึง - ความพร้อมของเครื่องมืออุปกรณ์ - การติดต่อสื่อสาร	ความเสี่ยงด้านการปฏิบัติงาน (O)
๑๑. แผนการจัดหาพัสดุ ไม่ตรงกับความต้องการใช้ประโยชน์ของหน่วยงานย่อย	-การใช้ประโยชน์ไม่เป็นไปตามที่กำหนด ประชาชนได้รับประโยชน์ล่าช้า	-งบประมาณที่ได้รับจัดสรรล่าช้า -ขาดการวางแผนการบริหารงบประมาณและลำดับความสำคัญของแผน	ความเสี่ยงด้านการปฏิบัติงาน (O)
๑๒. งานบริหารบุคคลไม่เป็นไปตามเงื่อนไขเวลาและหลักเกณฑ์กำหนด	-บุคลากรไม่ได้รับความเป็นธรรม -ขาดโอกาสในเรื่องความก้าวหน้าในหน้าที่	-ระเบียบ หลักเกณฑ์มีการเปลี่ยนแปลงบ่อย -จนท.ผู้รับผิดชอบขาดการเอาใจใส่	ความเสี่ยงด้านการปฏิบัติตามกฎหมาย ระเบียบ ข้อบังคับ (C)
๑๓. การถอดแบบประมาณราคากลางการก่อสร้าง	-หน่วยงานสูญเสียงบประมาณเกินจริง	-จนท.ขาดความรู้ความเข้าใจขั้นตอนและระเบียบปฏิบัติ	ความเสี่ยงด้านการเงิน (F)
๑๔. งานด้านการรับส่งหนังสือ	-เกิดความล่าช้าในการดำเนินการในส่วนที่เกี่ยวข้อง	-ระบบการรับส่งหนังสือยังเป็นระบบที่ทันสมัย	ความเสี่ยงด้านการปฏิบัติงาน (O)
๑๕. การจัดทำฎีกาเบิกจ่ายเงิน	-หน่วยงานสูญเสียงบประมาณ -จนท.ผู้รับผิดชอบถูกดำเนินการทางวินัย อาญา	-จนท.ผู้เกี่ยวข้อง ขาดความระมัดระวังรอบคอบในการจัดทำตรวจสอบ -ไม่ดำเนินการตามขั้นตอนที่ระเบียบกำหนด	ความเสี่ยงด้านการเงิน (F)
๑๖. ระบบปฏิบัติการทางคอมพิวเตอร์ มีการเปลี่ยนแปลงบ่อย	-การดำเนินงานไม่เป็นไปตามระเบียบที่กำหนด -เกิดความล่าช้าในการแก้ไข ซึ่งต้องขออนุมัติผู้มีอำนาจหรือผู้ดูแลระบบ	-จนท.ขาดการศึกษาหาความรู้ให้เป็นปัจจุบัน	ความเสี่ยงด้านการปฏิบัติงาน (O)
๑๗. งานประชาสัมพันธ์องค์กรขาดความต่อเนื่อง	-ประชาชนได้รับข่าวสารไม่ทั่วถึง -ข้อมูลข่าวสารไม่เป็นปัจจุบัน	-จนท.ผู้รับผิดชอบ ขาดความเข้าใจงานประชาสัมพันธ์	ความเสี่ยงด้านการปฏิบัติงาน (O)
๑๘. การจดทะเบียนพาณิชย์ไม่เป็นไปตามระเบียบ	-ประชาชนขาดโอกาสและเสียเวลา	-จนท.ผู้รับผิดชอบ ขาดความรู้ความเข้าใจในระเบียบที่เกี่ยวข้อง	ความเสี่ยงด้านการปฏิบัติตามกฎหมาย ระเบียบ ข้อบังคับ (C)

ความเสี่ยง	ผลกระทบ/ความเสียหายที่จะเกิดขึ้น	ปัจจัย/สาเหตุ	ประเภทความเสี่ยง
๑๙. ความปลอดภัยของเด็กเล็กในศูนย์พัฒนาเด็กเล็ก	-เกิดการสูญเสีย บาดเจ็บ	-วัสดุ อุปกรณ์ เครื่องเล่นสนาม ขาดการซ่อมดูแล	ความเสี่ยงด้านการปฏิบัติงาน (O)

๔. การประเมินความเสี่ยง

การประเมินความเสี่ยง เป็นกระบวนการที่ประกอบด้วย การวิเคราะห์ การประเมิน และการจัดระดับความเสี่ยง ที่มีผลกระทบต่อการบรรลุวัตถุประสงค์ของกระบวนการทำงานขององค์การบริหารส่วนตำบล ซึ่งประกอบด้วย ๔ ขั้นตอน ดังนี้

๒.๑ การกำหนดเกณฑ์การประเมิน เป็นการกำหนดเกณฑ์ที่จะใช้ในการประเมินความเสี่ยง ได้แก่ ระดับโอกาสที่จะเกิดความเสี่ยง ระดับความรุนแรงของผลกระทบของความเสี่ยง โดยได้กำหนดไว้ ๕ ระดับ ดังนี้ น้อยมาก น้อย ปานกลาง สูง และสูงมาก

ประเด็นที่พิจารณา	ระดับคะแนน				
	๑ = น้อยที่สุด	๒ = น้อย	๓ = ปานกลาง	๔ = สูง	๕ = สูงมาก
โอกาสที่จะเกิดความเสี่ยง					
ความถี่ในการเกิดเหตุการณ์หรือข้อผิดพลาด(ครั้ง)	๔ ปี/ครั้ง	๒ ปี/ครั้ง	๑ ปี/ครั้ง	๒-๖ เดือน/ครั้ง	๑ เดือน/ครั้งหรือมากกว่า
โอกาสที่จะเกิดเหตุการณ์	น้อยที่สุด	น้อย	ปานกลาง	สูง	สูงมาก
ความรุนแรงและผลกระทบ					
มูลค่าความเสียหาย	น้อยกว่า ๑๐,๐๐๐ บาท	๑๐,๐๐๐ บาท- ๕๐,๐๐๐ บาท	๕๐,๐๐๐ บาท- ๑๐๐,๐๐๐บาท	๑๐๐,๐๐๐บาท- ๕๐๐,๐๐๐บาท	๕๐๐,๐๐๐บาทขึ้นไป
อันตรายต่อชีวิต	เดือดร้อนรำคาญ	บาดเจ็บเล็กน้อย	ต้องรักษาตัว	บาดเจ็บสาหัส	เสียชีวิต
ผลกระทบต่อภาพลักษณ์องค์กร	น้อยที่สุด	น้อย	ปานกลาง	สูง	สูงมาก

๒.๒ การประเมินโอกาสและผลกระทบของความเสี่ยง เป็นการนำความเสี่ยงและปัจจัยเสี่ยง แต่ละปัจจัยที่ระบุไว้มาประเมินโอกาสที่จะเกิดเหตุการณ์ความเสี่ยงต่างๆ และประเมินระดับความรุนแรงของผลกระทบหรือมูลค่าความเสียหายจากความเสี่ยง เพื่อให้เห็นระดับความเสี่ยงที่แตกต่างกัน ทำให้สามารถกำหนดการควบคุมความเสี่ยงได้อย่างเหมาะสม ซึ่งจะช่วยให้วางแผนและจัดสรรทรัพยากรได้อย่างถูกต้องภายใต้งบประมาณ กำลังคน หรือเวลาที่มีจำกัด โดยอาศัยเกณฑ์มาตรฐานที่กำหนดไว้ข้างต้น ซึ่งมีขั้นตอนการดำเนินการ ดังนี้

๑) พิจารณาโอกาส ความถี่ในการเกิดเหตุการณ์ต่างๆ ว่ามีโอกาส ความถี่ที่จะเกิดขึ้นมากน้อยเพียงใด ตามเกณฑ์มาตรฐานที่กำหนด

๒) พิจารณาความรุนแรงของผลกระทบความเสี่ยง ที่มีผลต่อหน่วยงานว่ามีระดับความรุนแรงหรือความเสียหายเพียงใด ตามเกณฑ์มาตรฐานกำหนด

๒.๓ การวิเคราะห์ความเสี่ยง เมื่อพิจารณาโอกาส ความถี่ที่จะเกิดเหตุการณ์ความเสี่ยง และความรุนแรงของผลกระทบของแต่ละปัจจัยแล้วให้นำผลที่ได้มาพิจารณาความสัมพันธ์ระหว่างโอกาสที่จะเกิดความเสี่ยง และผลกระทบความเสี่ยง ว่าก่อให้เกิดระดับของความเสี่ยงในระดับใด

ระดับความเสี่ยง = โอกาสในการเกิดเหตุการณ์ x ความรุนแรงของเหตุการณ์

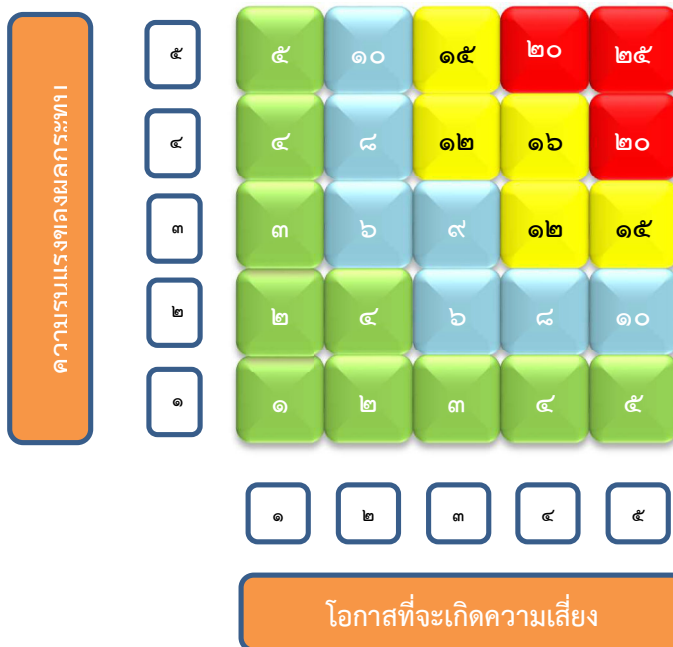
ระดับความเสี่ยง แบ่งได้เป็น ๔ ระดับ คือ

๑. ระดับความเสี่ยงต่ำ คือ คะแนนระดับความเสี่ยง ๑ - ๕ คะแนน โดยทั่วไปความเสี่ยงระดับนี้ ให้ถือว่าเป็นความเสี่ยงที่ไม่มีนัยสำคัญต่อการดำเนินงาน ความเสี่ยงที่เกิดขึ้นนั้น สามารถเป็นที่ยอมรับได้ภายใต้การควบคุมที่มีอยู่ปัจจุบัน ซึ่งไม่จำเป็นต้องดำเนินการใดๆ

๒. ระดับปานกลาง คือ คะแนนระดับความเสี่ยง ๖ - ๑๐ คะแนน เป็นความเสี่ยงที่ยอมรับได้ แต่ต้องมีแผนควบคุมความเสี่ยง ความเสี่ยงในระดับนี้ถือเป็นความเสี่ยงที่ยอมรับได้ แต่ต้องมีการจัดการเพิ่มเติม

๓. ระดับสูง คือ คะแนนระดับความเสี่ยง ๑๑ - ๑๖ คะแนน ต้องมีแผนลดความเสี่ยง เพื่อให้ความเสี่ยงนั้นลดลงให้อยู่ในระดับที่ยอมรับได้

๔. ระดับสูงมาก คือ คะแนนระดับความเสี่ยง ๑๗ - ๒๕ คะแนน ต้องมีแผนลดความเสี่ยงและประเมินซ้ำ หรืออาจต้องถ่ายโอนความเสี่ยง



การประเมินความเสี่ยง ประจำปีงบประมาณ พ.ศ.๒๕๖๔
องค์การบริหารส่วนตำบลจำปาศักดิ์

ความเสี่ยง	ผลกระทบ/ความเสียหายที่จะเกิดขึ้น	ปัจจัย/สาเหตุ	ประเภทความเสี่ยง	โอกาส/ความถี่	ความรุนแรงผลกระทบ	คะแนนความเสี่ยง	ระดับความเสี่ยง	ผู้รับผิดชอบ
๑. การใช้ดุลยพินิจของผู้มีอำนาจในการอนุมัติ อนุญาต	- ก่อให้เกิดความไม่เป็นธรรม การเลือกปฏิบัติ - ขาดขวัญและกำลังใจ - ขาดความน่าเชื่อถือ	- การใช้ระบบอุปถัมภ์ในการปฏิบัติราชการ - การแบ่งพรรคแบ่งพวก - ขาดคุณธรรมและจริยธรรม	ความเสี่ยงด้านการปฏิบัติงาน (O)	๑ปี/ครั้ง (๓)	๑๐,๐๐๐ - ๕๐,๐๐๐ (๒)	๖	ปานกลาง	สำนักปลัดฯ กองคลัง กองช่าง กองสาธารณสุขฯ
๒. ความผิดพลาดในขั้นตอนการปฏิบัติ ขาดความรู้ความเข้าใจในระเบียบ กฎหมาย	- เกิดความล่าช้าในการปฏิบัติราชการ - สูญเสียทรัพยากรขององค์กร	- กฎหมาย ระเบียบไม่ชัดเจน - ผู้ปฏิบัติงานขาดความเอาใจใส่ - เรียนรู้ ระเบียบกฎหมายเพียงพอ	ความเสี่ยงด้านการปฏิบัติตามกฎหมายระเบียบข้อบังคับ (C)	๑-๖ เดือน/ครั้ง (๔)	๑๐,๐๐๐ - ๕๐,๐๐๐ (๒)	๘	ปานกลาง	สำนักปลัดฯ กองคลัง กองช่าง กองสาธารณสุขฯ
๓. การทุจริตการเบิกจ่ายงบประมาณ	- องค์กรสูญเสียงบประมาณ - บุคลากรถูกลดโทษ	- ผู้บริหารขาดการควบคุม ตรวจสอบอย่างเข้มงวด - ขาดการกระตุ้นสำนึกในเรื่องคุณธรรมจริยธรรมในการปฏิบัติงาน	ความเสี่ยงด้านการเงิน (F)	๑ปี/ครั้ง (๓)	น้อยกว่า ๑๐,๐๐๐ (๑)	๓	ต่ำ	สำนักปลัดฯ กองคลัง กองช่าง กองสาธารณสุขฯ
๔. การกำหนดนโยบาย/แผนพัฒนาไม่สอดคล้องกับปัญหาและความต้องการของพื้นที่	- ปัญหาความเดือดร้อนไม่ได้รับการแก้ไข - เกิดปัญหาการเรียกร้อง การร้องเรียน	- ขาดการประสานความร่วมมือของทุกภาคส่วนในการมีส่วนร่วมของชุมชนในพื้นที่	ความเสี่ยงด้านยุทธศาสตร์ (S)	๒-๓ปี/ครั้ง (๒)	๑๐๐,๐๐๐ - ๕๐๐,๐๐๐ (๔)	๘	ปานกลาง	สำนักปลัดฯ
๕. การจัดซื้อ จัดจ้าง และการบริหารพัสดุ ไม่เป็นไปตามขั้นตอนหรือระเบียบ	- ถูกตรวจสอบ ร้องเรียน - พัสดไม่ได้มาตรฐาน ไม่เป็นไปตามความต้องการ - สูญเสียงบประมาณ	- ขาดการศึกษา กฎหมาย ระเบียบ และกฎหมาย - ขาดการเอาใจใส่ในการปฏิบัติงาน - ไม่ยึดแนวทางการปฏิบัติที่ถูกต้อง	ความเสี่ยงด้านการปฏิบัติตามกฎหมายระเบียบข้อบังคับ (C)	๑-๖เดือน/ครั้ง (๔)	๑๐,๐๐๐ - ๕๐,๐๐๐ (๒)	๘	ปานกลาง	กองคลัง

ความเสี่ยง	ผลกระทบ/ความเสียหายที่จะเกิดขึ้น	ปัจจัย/สาเหตุ	ประเภทความเสี่ยง	โอกาส/ความถี่	ความรุนแรงผลกระทบ	คะแนนความเสี่ยง	ระดับความเสี่ยง	ผู้รับผิดชอบ
๖. การนำทรัพย์สินของทางราชการไปใช้ส่วนตัว	- องค์กรได้รับความเสียหาย - ใช้ทรัพยากรอย่างไม่มีประสิทธิภาพ	- ขาดการควบคุมตรวจสอบอย่างเข้มงวด - ขาดจิตสำนึก ขาดคุณธรรม จริยธรรมที่ดี	ความเสี่ยงด้านการปฏิบัติงาน (O)	๒-๓ปี/ครั้ง (๒)	น้อยกว่า ๑๐,๐๐๐ (๑)	๒	ต่ำ	สำนักปลัดฯ กองคลัง กองช่าง กอง สาธารณสุขฯ
๗. โครงการก่อสร้างพื้นฐานไม่มีคุณภาพ ใช้ประโยชน์ไม่เต็มที่	- สูญเสียงบประมาณ - ขาดความคุ้มค่าในการใช้ทรัพยากร	- ขาดการมีส่วนร่วมของประชาชน - ขาดการควบคุมตรวจสอบจากผู้บริหาร - ผู้ปฏิบัติขาดความรู้ความสามารถ - ขาดการบำรุงรักษา	ความเสี่ยงด้านการปฏิบัติงาน (O)	๒-๓ปี/ครั้ง (๒)	๑๐๐,๐๐๐ - ๕๐๐,๐๐๐ (๔)	๘	ปานกลาง ปานกลาง	กองช่าง
๘. การปฏิบัติหน้าที่โดยมิชอบหรือการละเว้นการปฏิบัติหน้าที่	- องค์กรได้รับความเสียหาย - ประชาชนได้รับความเดือดร้อน	- ขาดการศึกษากฎระเบียบ กฎหมาย - ขาดการตรวจสอบ ควบคุม	ความเสี่ยงด้านการปฏิบัติงาน (O)	๑ปี/ครั้ง (๓)	น้อยกว่า ๑๐,๐๐๐ (๑)	๓	ต่ำ	สำนักปลัดฯ กองคลัง กองช่าง กอง สาธารณสุขฯ
๙. การเบิกจ่ายเบี้ยยังชีพ ไม่เป็นไปตามระเบียบ	- สูญเสียงบประมาณกรณีเบิกจ่ายให้กับผู้ไม่มีสิทธิ - ผู้มีสิทธิขาดโอกาสในการได้รับเบี้ยยังชีพ	- ไม่ตรวจสอบคุณสมบัติผู้มีสิทธิหรือผู้ไม่มีสิทธิอย่างละเอียด - ขาดการประชาสัมพันธ์หรือชี้แจง	ความเสี่ยงด้านการเงิน (F)	๑ปี/ครั้ง (๓)	น้อยกว่า ๑๐,๐๐๐ (๑)	๓	ต่ำ	สำนักปลัดฯ
๑๐. การเกิดเหตุสาธารณภัย	- ประชาชนสูญเสียชีวิตและทรัพย์สิน	- ลักษณะของภัยสภาพพื้นที่การเข้าถึง - ความพร้อมของเครื่องมือ อุปกรณ์ - การติดต่อสื่อสาร	ความเสี่ยงด้านการปฏิบัติงาน (O)	๒-๓ปี/ครั้ง (๒)	๕๐,๐๐๐ - ๑๐๐,๐๐๐ (๓)	๖	ปานกลาง	สำนักปลัด

ความเสี่ยง	ผลกระทบ/ความเสียหายที่จะเกิดขึ้น	ปัจจัย/สาเหตุ	ประเภทความเสี่ยง	โอกาส/ความถี่	ความรุนแรงผลกระทบ	คะแนนความเสี่ยง	ระดับความเสี่ยง	ผู้รับผิดชอบ
๑๑. แผนการจัดหาพัสดุไม่ตรงกับความต้องการใช้ประโยชน์ของหน่วยงานย่อย	-การใช้ประโยชน์ไม่เป็นไปตามกำหนด ประชาชนได้รับประโยชน์ล่าช้า	-งบประมาณที่ได้รับจัดสรรล่าช้า -ขาดการวางแผนการบริหารงบประมาณและลำดับความสำคัญของแผน	ความเสี่ยงด้านการปฏิบัติงาน (O)	๑ปี/ครั้ง (๓)	๑๐,๐๐๐ - ๕๐,๐๐๐ (๒)	๖	ปานกลาง	สำนักปลัดฯ กองคลัง กองช่าง กองสาธารณสุขฯ
๑๒. งานบริหารบุคคลไม่เป็นไปตามเงื่อนไขเวลาและหลักเกณฑ์กำหนด	-บุคลากรไม่ได้รับความเป็นธรรม -ขาดโอกาสในเรื่องความก้าวหน้าในหน้าที่	-ระเบียบหลักเกณฑ์มีการเปลี่ยนแปลงบ่อย -จนท.ผู้รับผิดชอบขาดการเอาใจใส่	ความเสี่ยงด้านการปฏิบัติตามกฎหมายระเบียบข้อบังคับ (C)	๑-๖เดือน/ครั้ง (๔)	น้อยกว่า ๑๐,๐๐๐ (๑)	๔	ต่ำ	สำนักปลัดฯ
๑๓. การถอดแบบประมาณราคากลางการก่อสร้าง	-หน่วยงานสูญเสียงบประมาณเกินจริง	-จนท.ขาดความรู้ความเข้าใจขั้นตอนและระเบียบปฏิบัติ	ความเสี่ยงด้านการเงิน (F)	๑ปี/ครั้ง (๓)	๑๐๐,๐๐๐ - ๕๐๐,๐๐๐ (๔)	๑๒	สูง	กองช่าง
๑๔. งานด้านการรับส่งหนังสือ	-เกิดความล่าช้าในการดำเนินการในส่วนที่เกี่ยวข้อง	-ระบบการรับส่งหนังสือยังเป็นระบบที่ทันสมัย	ความเสี่ยงด้านการปฏิบัติงาน (O)	๑-๖เดือน/ครั้ง (๔)	น้อยกว่า ๑๐,๐๐๐ (๑)	๔	ต่ำ	สำนักปลัดฯ
๑๕. การจัดทำฎีกาเบิกจ่ายเงิน	-หน่วยงานสูญเสียงบประมาณ -จนท.ผู้รับผิดชอบถูกดำเนินการทางวินัย อาญา	-จนท.ผู้เกี่ยวข้องขาดความระเอียดรอบคอบในการจัดทำ ตรวจสอบ -ไม่ดำเนินการตามขั้นตอนที่ระเบียบกำหนด	ความเสี่ยงด้านการเงิน (F)	๑-๖เดือน/ครั้ง (๔)	๕๐,๐๐๐ - ๑๐๐,๐๐๐ (๓)	๑๒	สูง	สำนักปลัดฯ กองคลัง กองช่าง กองสาธารณสุขฯ
๑๖. ระบบปฏิบัติการทางคอมพิวเตอร์มีการเปลี่ยนแปลงบ่อย	-การดำเนินงานไม่เป็นไปตามระเบียบที่กำหนด -เกิดความล่าช้าในการแก้ไข ซึ่งต้องขออนุมัติผู้มีอำนาจหรือผู้ดูแลระบบ	-จนท.ขาดการศึกษาหาความรู้ให้เป็นปัจจุบัน	ความเสี่ยงด้านการปฏิบัติงาน (O)	๑ปี/ครั้ง (๓)	น้อยกว่า ๑๐,๐๐๐ (๑)	๓	ต่ำ	สำนักปลัดฯ กองคลัง กองช่าง กองสาธารณสุขฯ

ความเสี่ยง	ผลกระทบ/ความเสียหายที่จะเกิดขึ้น	ปัจจัย/สาเหตุ	ประเภทความเสี่ยง	โอกาส/ความถี่	ความรุนแรงผลกระทบ	คะแนนความเสี่ยง	ระดับความเสี่ยง	ผู้รับผิดชอบ
๑๗. งานประชาสัมพันธ์องค์กรขาดความต่อเนื่อง	-ประชาชนได้รับข่าวสารไม่ทั่วถึง -ข้อมูลข่าวสารไม่เป็นปัจจุบัน	-จนท.ผู้รับผิดชอบขาดความเข้าใจงานประชาสัมพันธ์	ความเสี่ยงด้านการปฏิบัติงาน (O)	๑ปี/ครั้ง (๓)	น้อยกว่า ๑๐,๐๐๐ (๑)	๓	ต่ำ	สำนักปลัดฯ
๑๘. การจัดทำทะเบียนพาณิชย์ไม่เป็นไปตามระเบียบ	-ประชาชนขาดโอกาสและเสียเวลา	-จนท.ผู้รับผิดชอบขาดความรู้ความเข้าใจในระเบียบที่เกี่ยวข้อง	ความเสี่ยงด้านการปฏิบัติตามกฎหมายระเบียบข้อบังคับ (C)	๑ปี/ครั้ง (๓)	น้อยกว่า ๑๐,๐๐๐ (๑)	๓	ต่ำ	สำนักปลัดฯ
๑๙. ความปลอดภัยของเด็กเล็กในศูนย์พัฒนาเด็กเล็ก	-เกิดการสูญเสียบาดเจ็บ	-วัสดุ อุปกรณ์ เครื่องเล่นสนามขาดการซ่อมดูแล	ความเสี่ยงด้านการปฏิบัติงาน (O)	๑ปี/ครั้ง (๓)	น้อยกว่า ๑๐,๐๐๐ (๑)	๓	ต่ำ	สำนักปลัดฯ

๕. การจัดการความเสี่ยง

เป็นการกำหนดแนวทางตอบสนองความเสี่ยง ซึ่งมีหลายวิธีและสามารถปรับเปลี่ยนให้เหมาะสมกับสถานการณ์ ขึ้นอยู่กับดุลยพินิจของผู้รับผิดชอบ แต่วิธีการจัดการความเสี่ยงต้องคุ้มค่ากับการลดระดับผลกระทบที่เกิดจากความเสี่ยงนั้น โดยทางเลือกหรือวิธีการจัดการความเสี่ยง ประกอบด้วย ๔ แนวทาง ดังนี้

๑. การยอมรับ หมายถึง การที่ความเสี่ยงนั้นสามารถยอมรับได้ภายใต้การควบคุมที่มีอยู่ ซึ่งไม่ต้องดำเนินการใด ๆ เช่น กรณีที่มีความเสี่ยงในระดับรุนแรงและไม่คุ้มค่าที่จะดำเนินการใด ให้ขออนุมัติหลักการความเสี่ยงไว้ และควรมีมาตรการติดตามอย่างใกล้ชิดเพื่อรองรับผลที่จะเกิดขึ้น

๒. การลดหรือควบคุมความเสี่ยง หมายถึง การลดโอกาสที่จะเกิดขึ้น หรือลดความเสียหาย โดยการจัดระบบการควบคุม หรือเปลี่ยนแปลงขั้นตอนบางส่วนของกิจกรรมหรือโครงการที่นำไปสู่เหตุการณ์ที่เป็นความเสี่ยง เพื่อให้มีการควบคุมที่เพียงพอและเหมาะสม เช่น การปรับปรุงกระบวนการดำเนินงาน การจัดอบรมเพิ่มทักษะในการทำงาน และการจัดทำคู่มือการปฏิบัติงาน เป็นต้น

๓. การหยุดหรือหลีกเลี่ยงความเสี่ยง หมายถึง ความเสี่ยงที่ไม่สามารถยอมรับหรือต้องจัดการให้ความเสี่ยงนั้นไปอยู่นอกเหนือจากเงื่อนไขการดำเนินงาน โดยมีวิธีการจัดการความเสี่ยงในกลุ่มนี้ เช่น การหยุดหรือยกเลิกการดำเนินงาน กิจกรรมที่อาจก่อให้เกิดความเสี่ยงนั้น

๔. การถ่ายโอนความเสี่ยง หมายถึง ความเสี่ยงที่สามารถโอนไปให้ผู้อื่นได้ เช่น การทำประกันภัย ประกันทรัพย์สิน การจ้างบุคคลภายนอกหรือการจ้างบริษัทภายนอกมาดำเนินงานบางอย่าง เช่น การออกแบบ ถนน อาคาร สิ่งปลูกสร้างต่างๆ

๖. การรายงานผล

หลังจากจัดทำแผนบริหารความเสี่ยงและมีการดำเนินงานตามแผนแล้ว จะต้องมีการรายงานและติดตามผลเป็นระยะ เพื่อให้เกิดความมั่นใจได้ว่า มีการดำเนินงานอย่างถูกต้องเหมาะสม โดยมีเป้าหมายในการติดตามผล คือ เป็นการประเมินประสิทธิภาพและความเหมาะสมของการจัดการความเสี่ยง รวมทั้งติดตามผลการจัดการความเสี่ยงที่ได้มีการดำเนินการไปแล้ว ว่าบรรลุวัตถุประสงค์ของการบริหารความเสี่ยงหรือไม่ เพียงใด โดยหน่วยงานผู้รับผิดชอบต้องตรวจทานว่า วิธีการบริหารจัดการความเสี่ยงใด มีประสิทธิภาพดีก็ให้ดำเนินการต่อไป หรือวิธีการบริหารจัดการความเสี่ยงใดควรปรับเปลี่ยน และนำผลการติดตามไปรายงานให้ฝ่ายบริหารทราบตามแบบรายงานที่ได้กำหนดไว้

กระบวนการสอบทาน ความถี่ในการติดตามผล สามารถกำหนด ได้ ๒ ลักษณะ คือ

๑) การติดตามผลเป็นรายครั้ง โดยติดตามผลตามรอบระยะเวลาที่กำหนด เช่น ทุก ๓ เดือน ทุก ๖ เดือน หรือทุกสิ้นปี

๒) การติดตามผลในระหว่างการปฏิบัติงาน เป็นการติดตามผลที่รวมอยู่ในการดำเนินงานต่างๆ ตามปกติของหน่วยงาน

๗. การประเมินความเสี่ยง

คณะทำงานบริหารความเสี่ยงจะต้องทำสรุปรายงานผลและประเมินผลการบริหารความเสี่ยง ประจำปีหรือประจำปีต่อนายกองค์การบริหารส่วนตำบลจำปาหวาย เพื่อให้ผู้บริหารได้รับทราบว่าการบริหารความเสี่ยงเป็นไปอย่างเหมาะสม เพียงพอ ถูกต้องและมีประสิทธิภาพ มาตรการหรือกลไกการควบคุมความเสี่ยงที่ดำเนินการสามารถลดและควบคุมความเสี่ยงที่เกิดขึ้นได้จริงและอยู่ในระดับที่ยอมรับได้หรือต้องจัดทำมาตรการ

หรือตัวควบคุมอื่นเพิ่มเติม เพื่อให้ความเสี่ยงที่ยังเหลืออยู่หลังมีการจัดการอยู่ในระดับที่ยอมรับได้ และให้องค์กรมีการบริหารความเสี่ยงอย่างต่อเนื่องจนเกิดเป็นวัฒนธรรมในการปฏิบัติงาน

๘. การทบทวนการบริหารความเสี่ยง

การทบทวนการบริหารความเสี่ยง เป็นการทบทวนประสิทธิภาพแนวทางการบริหารความเสี่ยงในทุกชั้นตอน เพื่อการปรับปรุงและพัฒนาแผนงานในการบริหารความเสี่ยงให้ทันสมัยและเหมาะสมกับการปฏิบัติงานจริงเป็นประจำทุกปี

บทที่ ๔ แผนบริหารความเสี่ยง

ในปีงบประมาณ พ.ศ.๒๕๖๔ องค์การบริหารส่วนตำบลจำป่าหวาย ได้ดำเนินการวิเคราะห์และจัดทำแผนบริหารความเสี่ยง เพื่อเตรียมการรองรับสภาวะการเปลี่ยนแปลงที่จะเกิดขึ้น โดยพิจารณาจากภารกิจ อำนาจหน้าที่ ตามพระราชบัญญัติสภาตำบลและองค์การบริหารส่วนตำบล พ.ศ.๒๕๔๗ และที่แก้ไขเพิ่มเติมจนถึงปัจจุบัน พระราชบัญญัติกำหนดแผนและขั้นตอนการกระจายอำนาจให้แก่องค์กรปกครองส่วนท้องถิ่น พ.ศ.๒๕๔๒ และ กฎหมาย ระเบียบ ข้อบังคับต่างๆ ตลอดจนถึงนโยบายของรัฐบาล ที่กำหนดให้เป็นภารกิจ อำนาจหน้าที่ของ องค์กรปกครองส่วนท้องถิ่น เพื่อกำหนดมาตรการหรือแผนปฏิบัติการในการจัดการและควบคุมความเสี่ยง เพื่อป้องกันไม่ให้เกิดผลกระทบต่อเป้าหมายการปฏิบัติราชการขององค์การบริหารส่วนตำบลจำป่าหวาย

แผนการบริหารความเสี่ยง ประจำปีงบประมาณ พ.ศ.๒๕๖๔
องค์การบริหารส่วนตำบลจำปาหวาย

ความเสี่ยงด้านการปฏิบัติงาน (Operational Risk)

ความเสี่ยง	ระดับความเสี่ยง	กิจกรรมการควบคุม/การจัดการความเสี่ยง	วัตถุประสงค์	ระยะเวลาดำเนินการ	ผลสำเร็จที่คาดหวัง	งบประมาณ (บาท)	ผู้รับผิดชอบ	ระดับความเสี่ยง		
								โอกาส/ความถี่	ผลกระทบ/ความรุนแรง	คะแนน
๑. การใช้ดุลยพินิจของผู้มีอำนาจในการอนุมัติ อนุญาต	ปานกลาง	-การพิจารณาอนุมัติ อนุญาต ยึดระเบียบ กฎหมายอย่างเคร่งครัด	-ให้เกิดความถูกต้อง และเป็นธรรม	ตุลาคม ๒๕๖๓ - กันยายน ๒๕๖๔	-การอนุมัติ อนุญาต ถูกต้อง รวดเร็ว		สำนัก ป. กองคลัง กองช่าง กองสาธารณสุขฯ	๓	๒	๖
๒. โครงการก่อสร้างพื้นฐาน ไม่มีคุณภาพ ไม่ได้มาตรฐาน	ปานกลาง	-คณะกรรมการตรวจงานจ้าง ผู้ควบคุมงาน ศึกษาระเบียบ และปฏิบัติตามระเบียบ	-โครงการก่อสร้างเป็นไปตามมาตรฐาน ใช้ประโยชน์อย่างคุ้มค่า	ตุลาคม ๒๕๖๓ - กันยายน ๒๕๖๔	-การก่อสร้างได้มาตรฐาน ใช้ประโยชน์ได้อย่างคุ้มค่า		กองช่าง	๒	๔	๘
๓. การปฏิบัติหน้าที่โดยมิชอบหรือการละเว้นการปฏิบัติหน้าที่	ต่ำ	-ผู้บริหารกำกับ ดูแล การประชุมชี้แจง ภายในองค์กร	-ประชาชน ได้รับบริการที่ดี เป็นองค์กรปลอดการทุจริต	ตุลาคม ๒๕๖๓ - กันยายน ๒๕๖๔	-การปฏิบัติงานมีความ โปร่งใส ตรวจสอบได้ ทุกขั้นตอน		สำนัก ป. กองคลัง กองช่าง กองสาธารณสุขฯ	๓	๑	๓
๔. การเกิดเหตุสาธารณภัย	ปานกลาง	-จัดทำแผนป้องกัน บรรเทาสาธารณภัย -มีเจ้าหน้าที่ประจำ ศูนย์เพียงพอ -ตรวจสอบอุปกรณ์ อย่างสม่ำเสมอ	-ลดการสูญเสีย ชีวิตและทรัพย์สิน	ตุลาคม ๒๕๖๓ - กันยายน ๒๕๖๔	-การสูญเสีย ในชีวิตและทรัพย์สิน น้อยลง -ผู้ประสบภัย ได้รับการช่วยเหลือทันที		สำนัก ป.	๒	๓	๖
๕. แผนการจัดหาพัสดุ ไม่ตรงกับความต้องการใช้ ประโยชน์ของหน่วยงานย่อย	ปานกลาง	-หน่วยงานพิจารณา การใช้พัสดุตามความต้องการอย่างแท้จริง -จัดทำแผนการ สรรองพัสดุ	-เพื่อให้การ ได้มาซึ่งพัสดุ ตรงตาม ระยะเวลาที่ ต้องการใช้ -เพื่อให้การ จัดหาเป็นไป อย่างมีระบบ ขั้นตอน	ตุลาคม ๒๕๖๓ - กันยายน ๒๕๖๔	-มีพัสดุใช้ ทันทีทั่วทั้งที่ -ลดภาระงาน การจัดซื้อจัด จ้าง		สำนัก ป. กองคลัง กองช่าง กองสาธารณสุขฯ	๓	๒	๖

ความเสี่ยง	ระดับความเสี่ยง	กิจกรรมการควบคุม/การจัดการความเสี่ยง	วัตถุประสงค์	ระยะเวลาดำเนินการ	ผลสำเร็จที่คาดหวัง	งบประมาณ (บาท)	ผู้รับผิดชอบ	ระดับความเสี่ยง		
								โอกาส/ความถี่	ผลกระทบ/ความรุนแรง	คะแนน
๖. งานด้านการรับส่งหนังสือ	ต่ำ	-จัดทำทะเบียนคุมการรับส่งหนังสือให้เป็นระบบ -เพิ่มช่องทางการติดต่อรับส่งหนังสือในระบบอิเล็กทรอนิกส์	-เพื่อให้การรับส่งหนังสือมีระเบียบที่รัดกุม -การรับส่งหนังสือมีความรวดเร็ว ถูกต้อง	ตุลาคม ๒๕๖๓ - กันยายน ๒๕๖๔	-การค้นหาต้นเรื่องเป็นไปอย่างรวดเร็ว		สำนัก ป.	๔	๑	๔
๗. ระบบปฏิบัติการทางคอมพิวเตอร์ มีการเปลี่ยนแปลงบ่อย	ต่ำ	-จัดส่งเจ้าหน้าที่เข้ารับการฝึกอบรม-ซักซ้อมทำความเข้าใจระบบการปฏิบัติกรอย่างสม่ำเสมอ	-เพื่อให้การปฏิบัติงานด้านบัญชี,งบประมาณ เป็นอย่างถูกต้องและเป็นระบบ	ตุลาคม ๒๕๖๓ - กันยายน ๒๕๖๔	-การบันทึกบัญชีเป็นไปตามระเบียบหลักเกณฑ์กำหนด		สำนัก ป. กองคลัง กองช่าง กองสารา	๓	๑	๓
๘. งานประชาสัมพันธ์องค์กรขาดความต่อเนื่อง	ต่ำ	-ประสานหน่วยงานในองค์กร-จัดทำแผนการประชาสัมพันธ์	-เพื่อให้ประชาชนได้รับข้อมูลข่าวสารอย่างทั่วถึงและเป็นปัจจุบัน	ตุลาคม ๒๕๖๓ - กันยายน ๒๕๖๔	-ประชาชนได้รับข้อมูลข่าวสารอย่างรวดเร็ว ครบถ้วนและทั่วถึง		สำนัก ป.	๓	๑	๓
๙. ความปลอดภัยของเด็กเล็กในศูนย์พัฒนาเด็กเล็ก	ต่ำ	-กำหนดแผนการสำรวจ ตรวจสอบตราวัสดุ อุปกรณ์ ภายในเล็ก ศูนย์พัฒนาเด็กเล็ก-ครูและผดต.ดูแลอย่างใกล้ชิด	-ไม่ให้เกิดการบาดเจ็บในเด็ก	ตุลาคม ๒๕๖๓ - กันยายน ๒๕๖๔	-วัสดุอุปกรณ์ เครื่องเล่นมีความปลอดภัย		สำนัก ป.	๓	๑	๓

ความเสี่ยงด้านการปฏิบัติตามกฎหมาย ระเบียบ ข้อบังคับ (Compliance Risk)

ความเสี่ยง	ระดับความเสี่ยง	กิจกรรมการควบคุม/การจัดการความเสี่ยง	วัตถุประสงค์	ระยะเวลาดำเนินการ	ผลสำเร็จที่คาดหวัง	งบประมาณ (บาท)	ผู้รับผิดชอบ	ระดับความเสี่ยง		
								โอกาส/ความถี่	ผลกระทบ/ความรุนแรง	คะแนน
๑. ความผิดพลาดในขั้นตอนการปฏิบัติ ขาดความรู้ความเข้าใจในระเบียบกฎหมาย	ปานกลาง	-การจัดการอบรมหรือส่งเจ้าหน้าที่ผู้ปฏิบัติงานเข้ารับการอบรมตามสายงาน	-เพื่อให้การปฏิบัติงานเป็นอย่างถูกต้อง -ลดการสูญเสียทรัพยากรขององค์กร	ตุลาคม ๒๕๖๓ - กันยายน ๒๕๖๔	-ลดหรือไม่เกิดข้อผิดพลาดในขั้นตอนการปฏิบัติงาน -กิจกรรม/โครงการสำคัญเป็นไปตามเป้าหมาย		สำนัก ป. กองคลัง กองช่าง กองสาธารณสุขฯ	๔	๒	๘
๒. การจัดซื้อจัดจ้าง และการบริหารพัสดุ ไม่เป็นไปตามขั้นตอนหรือระเบียบ	ปานกลาง	-ส่งเจ้าหน้าที่ผู้ปฏิบัติงานเข้ารับการอบรมตามสายงาน	-เพื่อให้การปฏิบัติงานเป็นอย่างถูกต้อง -ลดการสูญเสียทรัพยากรขององค์กร	ตุลาคม ๒๕๖๓ - กันยายน ๒๕๖๔	-ลดหรือไม่เกิดข้อผิดพลาดในขั้นตอนการปฏิบัติงาน -กิจกรรม/โครงการสำคัญเป็นไปตามเป้าหมาย		กองคลัง	๔	๒	๘
๓. งานบริหารบุคคลไม่เป็นไปตามเงื่อนไขเวลาและหลักเกณฑ์กำหนด	ต่ำ	-จัดทำปฏิทินการปฏิบัติงานตามวงรอบ -การชี้แจง ชักซ้อมแนวทางการปฏิบัติในที่ประชุมพนักงานฯ	-เพื่อเป็นเครื่องมือกำกับการทำงานให้เป็นที่ประจักษ์ตามหลักเกณฑ์กำหนด	ตุลาคม ๒๕๖๓ - กันยายน ๒๕๖๔	-การดำเนินการงานบริหารงานบุคคลเป็นไปตามหลักเกณฑ์ถูกต้องและเป็นธรรม		สำนัก ป.	๔	๑	๔
๔. การจดทะเบียนพาณิชย์ไม่เป็นไปตามระเบียบ	ต่ำ	-เข้าร่วมอบรมศึกษาระเบียบกฎหมายที่เกี่ยวข้อง	-ให้การจดทะเบียนถูกต้องเป็นไปตามระเบียบ	ตุลาคม ๒๕๖๓ - กันยายน ๒๕๖๔	-ลดความผิดพลาดในการจดทะเบียนประชาชนได้รับการบริการที่ดีและเพิ่มโอกาสในการประกอบธุรกิจ		สำนัก ป.	๓	๑	๓

ความเสี่ยงด้านการเงิน (Financial Risk)

ความเสี่ยง	ระดับความเสี่ยง	กิจกรรมการควบคุม/การจัดการความเสี่ยง	วัตถุประสงค์	ระยะเวลาดำเนินการ	ผลสำเร็จที่คาดหวัง	งบประมาณ (บาท)	ผู้รับผิดชอบ	ระดับความเสี่ยง		
								โอกาส/ความถี่	ผลกระทบ/ความรุนแรง	คะแนน
๑. การทุจริตการเบิกจ่ายงบประมาณ	ต่ำ	-การกำหนดหน่วยงานตรวจสอบภายใน -ผู้บังคับบัญชากำกับดูแลอย่างรอบคอบ -จัดการอบรมให้ความรู้โทษของการกระทำผิด	-ไม่ให้เกิดการทุจริต	ตุลาคม ๒๕๖๓ - กันยายน ๒๕๖๔	-เป็นองค์กรปลอดการทุจริต		สำนัก ป. กองคลัง กองช่าง กองสาธารณสุขฯ	๓	๑	๓
๒. การนำทรัพย์สินของทางราชการไปใช้ส่วนตัว	ต่ำ	-ผู้บริหารกำกับดูแล -การประชุมชี้แจงภายในองค์กร -แต่งตั้ง จนท. รับผิดชอบ	-การใช้ทรัพย์สินขององค์กรมีประสิทธิภาพ	ตุลาคม ๒๕๖๓ - กันยายน ๒๕๖๔	-ไม่มีการนำทรัพย์สินขององค์กรไปใช้เพื่อประโยชน์ส่วนตัว		สำนัก ป. กองคลัง กองช่าง กองสาธารณสุขฯ	๒	๑	๒
๓. การเบิกจ่ายเบี้ยยังชีพไม่เป็นไปตามระเบียบ	ต่ำ	-จนท.ผู้รับผิดชอบตรวจสอบข้อมูลบุคคลให้เป็นปัจจุบัน	-เพื่อให้การเบิกจ่ายเป็นไปตามระเบียบ	ตุลาคม ๒๕๖๓ - กันยายน ๒๕๖๔	-ผู้รับเบี้ยยังชีพถูกต้องตามสิทธิ์		สำนัก ป.	๓	๑	๓
๔. การถอดแบบประมาณราคากลางการก่อสร้าง	สูง	-การเข้ารับการอบรม -การศึกษาระเบียบหลักเกณฑ์สม่ำเสมอ	-เพื่อให้การดำเนินการประมาณการราคากลางเป็นไปตามระเบียบ	ตุลาคม ๒๕๖๓ - กันยายน ๒๕๖๔	-จนท.มีความรู้ความเข้าใจในการประมาณราคากลางและเป็นไปตามระเบียบที่เกี่ยวข้อง		กองช่าง	๓	๔	๑๒
๕. การจัดทำฎีกาเบิกจ่ายเงิน	ปานกลาง	-ซักซ้อมทำความเข้าใจกับ จนท.ที่เกี่ยวข้อง ในขั้นตอนและระเบียบปฏิบัติอย่างสม่ำเสมอ	-ลดการสูญเสียทรัพยากร -จนท.มีความละเอียดรอบคอบในการปฏิบัติงาน	ตุลาคม ๒๕๖๓ - กันยายน ๒๕๖๔	-จนท.มีความรอบคอบในการปฏิบัติงาน -ลดการสูญเสียทรัพยากรของหน่วยงาน		สำนัก ป. กองคลัง กองช่าง กองสาธารณสุขฯ	๓	๒	๖

ความเสี่ยงด้านยุทธศาสตร์ (Strategic Risk)

ความเสี่ยง	ระดับความเสี่ยง	กิจกรรมการควบคุม/การจัดการความเสี่ยง	วัตถุประสงค์	ระยะเวลาดำเนินการ	ผลสำเร็จที่คาดหวัง	งบประมาณ (บาท)	ผู้รับผิดชอบ	ระดับความเสี่ยง		
								โอกาส/ความถี่	ผลกระทบ/ความรุนแรง	คะแนน
๑. การกำหนดนโยบาย/แผนพัฒนาไม่สอดคล้องกับปัญหาและความต้องการของพื้นที่	ปานกลาง	-ประสานการจัดทำแผนงาน/โครงการกับหมู่บ้าน กลุ่มองค์กร -จัดทำประชาชนให้ครอบคลุมทุกพื้นที่	-เพื่อให้การจัดทำแผนงาน/โครงการแก้ไขปัญหา ความเดือดร้อน และเป็นความต้องการอย่างแท้จริง	ตุลาคม ๒๕๖๓ - กันยายน ๒๕๖๔	-แผนพัฒนาแก้ไขปัญหาและสนองความต้องการของประชาชน -การนำโครงการ/กิจกรรมไปดำเนินการได้อย่างแท้จริง		สำนักปลัด	๒	๔	๘